

理想 L7 专用车载冰箱

型号: LE-6

使用说明书



非常感谢您购买歌谷车载冰箱。

请在使用前仔细阅读使用说明书,并请好好享受歌谷车载冰箱给您带来的乐趣。

这本说明书将教你有关如何操作和维护冰箱。

该产品必须连接到一个 11.3~17V 范围电压的电源。

制造商和卖方将不会对由于不正确连接电源造成的任何损害而负责。

一. 安全注意事项



警告

1. 电源线破损，请马上更换并且不要用手直接接触破损电源线，这样做是非常危险的！
2. 手湿或者双脚处于与水接触的情况下，不要去接触冰箱的电源插头，这样做是非常危险的！



注意

1. 不要在冰箱容器内使用电器产品
2. 要保证冰箱连接的电源电压正确，请参照产品的参数铭牌上规定的额定电压参数。
3. 不要直接放水进冰箱内
4. 禁止私自拆开冰箱和改造冰箱

二. 使用注意事项

1. 冰箱周围需要保持通风良好，以利散热，冰箱散热孔四周保留最小 **10** 厘米的空间。
2. 避免在湿度大的地方使用冰箱，减少金属部件生锈的机会，更不能直接用水冲淋，这样可能会引起漏电。
3. 避免冰箱靠近热源，并尽量避免阳光直射。
4. 禁止用冰箱装腐蚀性液体。

三. 电池保护功能

冰箱电子系统具有自动控制压缩机系统的电源保护功能。当输入电压达到最小限值时，系统会自动切断压缩机以保护电池不会过分被消耗；当电压恢复到正常值时，压缩机会自定正常运行。

四. 冰箱安装教程

LE-6车载冰箱安装教程

**警告：在拆除任何原车插头前，请务必先断开下图所示副电池负极及维修插头
以免触发车辆故障报警，步骤1-3不可调转！**



1.关闭整车电源



2.拔掉尾箱副电池负极



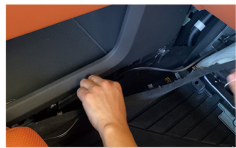
3.拔掉维修插头



4.拧出副驾储物箱下面4颗螺丝，拆开挡板



5.更换电源线插头位置



6.拆开饰板，藏入冰箱电源线



7.撬开二排空调出风口外壳



8.撬开二排储物箱两侧饰板，拧出图中两颗螺丝



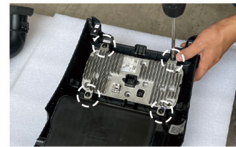
9.拧出储物盒上方的两颗螺丝



10.轻轻拉出储物盒外壳



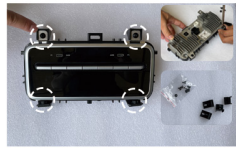
11.拔出空调控制器后方的三个插头



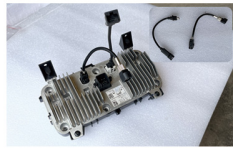
12.拧开空调控制器后方的四颗螺丝



13.拔出空调控制器



14.拿出图中配件，安装在空调控制器的4个安装脚上



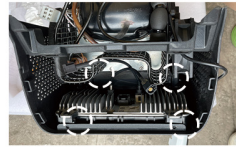
15.拿出配件的信号线安装在对应的插座上面



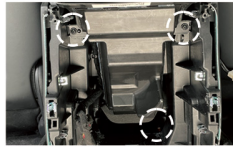
16.拆出车载冰箱上的控制面板



17.把原车空调控制器装在车载冰箱上



18.在图示的四个地方，拧上螺丝固定



19.拧出图示三颗螺丝，拆出原车空调导风管



20.撬开线组的固定扣



21.装上配件中的空调导风管



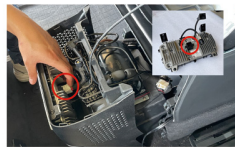
22.装回原螺丝固定



23.把二排储物箱两侧的饰板恢复回原位置



24.取出L7冰箱



25.将冰箱电线与空调控制器插座相连



26.原车三条信号线(从冰箱左侧下方穿过)与空调控制面板上对应的电线对接连接



27.再把冰箱电源线与预埋取电线对接



28.把冰箱推进安装 装回螺丝固定



29.把控制面板底部的胶布薄膜撕开，对准卡扣位，按压安装



30.把空调出风口外壳装回原位置



31.插回步骤3维修插头



32.装回步骤2尾箱副电池负极，踩刹车给车辆通电，安装完成

(注意：步骤31-32不可调转，先插回维修插头再安装副电池负极)

五. 测试运行





- 请按照指引安装固定冰箱并连接好电源线，并且保证电源输入电压在 11.3~17V 之间，以保障冰箱正常运行。
- 接连电源后，温度设为-8℃，30 分钟后，打开柜门并检查内部表面，如果内表面是冷的，冰箱是正常制冷工作。
- 接连电源后，温度设为 50℃，10 分钟后，打开柜门并检查内部表面，如果内表面是热的，冰箱是正常制热工作。

六. 触控屏操作面板



1.  调低温度
2.  调高温度
3.  加热功能显示
4.  制冷功能显示
5.  LED 温度显示
6.  解锁或者制冷加热功能切换键
7.  电源开关

七. 操作使用说明

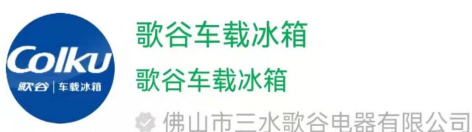
1. 键是冰箱的电源开关，当电源线连接好后，键会亮。触控屏在不操作持续 8 秒的时候会 自动锁屏，这时需要长按此按键 3 秒可以启动冰箱和关闭冰箱电源。冰箱系统会自动记录上次使用的状态，如果冰箱在开启状态下切断电源，再次连接电源的时候，冰箱会自动开启，不用 再按键，并且冰箱会按照上次使用的设定温度来工作。如果冰箱连接了电源线而处于关闭 状态，当拔掉电源线后再插上，那么需要按键来启动冰箱。

注意：当冰箱运行时，切断电源后，如果马上再启动冰箱，压缩机系统会有一个自动保护功能，需要等约 1 分钟后，冰箱才会正常运行。

2. 冰箱制冷的温度调节范围分别是-8℃到 10℃，制热的温度调节范围是 10℃到 55℃。按键 可以调低温度；按键可以调高温度。当调节到预期温度时，数字闪烁几秒后会显示当前箱 内的实际温度。
3. 键有两种功能，触控屏在没有操控持续 8 秒后会自动锁屏，需要长按这个键 3 秒来解锁。 在触控屏解锁后，按这个键 3 秒可以切换制冷和加热功能。制冷时候屏幕出现图标，加 热时候屏幕出现图标。
4. 该冰箱可以设定停车后自动工作的时长：冰箱控制面板在解锁后的状态下，同时长按和 键 6 秒，可以进入调节停车后自动工作时间，此时可以按或者来选择显示屏的数 字 0, 6, 12 或 24, 代表不同的冰箱运行小时。选择后按键或者不操作 8 秒，冰箱自动保存设 定值并退出。出厂的缺省设定为 6 小时。
5. 当冰箱出现故障时候，屏幕会出现故障代码，不同代码代表不同故障。本说明书第十章有详细 说明。

八. 手机无线控制冰箱

冰箱可以通过手机无线控制，只需要打开手机的蓝牙功能和定位，可以通过微信搜索“歌谷 车载冰箱”小程序，如下图的标记：



点击小程序打开的画面如下：



可以选择点击搜索设备，找到 LE6 字母开头的一串数字，点击连接；或者通过扫码连接，扫冰箱机身上的二维码即可连接冰箱。第一次连接需要在手机上输入冰箱显示屏上出现的**三位数字和字母**组成的连接密码，以后该手机再次使用会自动连接。

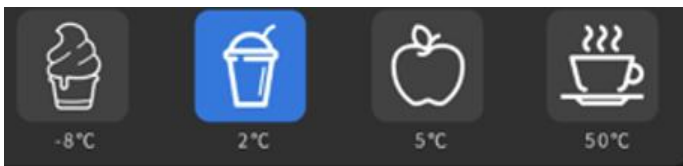
连接成功后的画面如下：



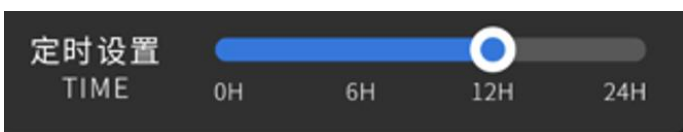
制冷控制画面



制热控制画面



点击以上四个图标可以一键直达预期的温度



该冰箱可以在小程序上面设置停车后自动制冷的时间：

1. 0H 代表停车后冰箱将会在 10 秒停机；

2. 6H 代表停车后冰箱将会自动工作 6 小时停机;
3. 12H 代表停车后冰箱将会自动工作 12 小时停机;
4. 24H 代表停车后冰箱将会自动工作 24 小时停机.

温馨提示: 停车后, 冰箱也是可以随时手动开启, 但是也会按照选择的定时设置时间工作并自动停机.

点击左上角的人像图标可以打开如下画面的个人产品信息页面: 第一次打开请补充个人电话号码和用户名以完善产品保修卡信息, 便于将来售后服务处理, 也可以从该页面参阅产品使用说明书和产品售后政策。



九. 技术参数

型号	LE-6
容积	5.5L
电压	12/24V
输入功率	30W
制冷剂	R134a(19g)
发泡剂	环戊烷
制冷温度范围	-8~10°C
制热温度范围	10~55°C
重量	5.8kg
产品尺寸	W263xD253xH400mm

十. 常见故障及处理方法

问题故障	原因	处理方法
冰箱不工作	<ol style="list-style-type: none"> 1. 检查电源是否连接好 2. 检查电源是否有故障 3. 检查显示操作板上电源开关是否打开 4. 电源线保险丝是否熔断 	<ol style="list-style-type: none"> 1. 保证电源接触良好，并开启显示操作面板的开关 2. 更换保险丝
冰箱制冷不良	<ol style="list-style-type: none"> 1. 冰箱外部通风不良，门封条有损坏或变形，密封不严；冰箱门未关好；放入热的食物过多；日光照射，外围环境温度太高或近处有热源； 2. 温度设定不当 3. 漏雪种，系统故障 	<ol style="list-style-type: none"> 1. 保证冰箱密封良好，通风良好，远离热源和避免日照直射 2. 设定适当的温度 3. 找专业人员修理
压缩机不运作	控制器错误	找专业人员修理
	温控器设置得太高，环境温度过低，或已经达到设定的温度	重新设定适当的温度
	冰箱没有正确摆放	让冰箱放平
冰箱噪音异常	<ol style="list-style-type: none"> 1. 冰箱放置不平稳 2. 碰到墙壁或者异物 3. 冰箱内部有零件松动或脱落 	<ol style="list-style-type: none"> 1. 保证车停放在水平地面 2. 联系专业人员检查冰箱内部

故障代码 ER1	输入电压过低	请检查输入电压是否在冰箱要求范围之内
故障代码 ER2	风扇故障	风扇电流过大，找专业维修人员换风扇
故障代码 ER3	压缩机启动问题	建议先切断电源，等冰箱休息 10 分钟后再启动。如果问题仍然存在，可能是压缩机或者压缩机启动器故障，找专业维修人员检测
故障代码 ER4	压缩机转速过低	减少冰箱内的存放物品 把冰箱放到环境温度低一点的地方，并且保证冰箱通风良好。也可能是风扇的问题，找专业维修人员检测
故障代码 ER5	温度过高	环境温度过高，把冰箱放到环境温度低一点的地方，并且保证冰箱通风良好。也可能是风扇的问题，找专业维修人员检测
故障代码 ER6	1.感温线连接中断 2.感温线故障	1.请检查感温线是否连接稳固 2.联系专业人员或厂家解决

以下是属于正常现象：

1. 当每个制冷结束时，听到由制冷剂流动时产生的“咯咯声”
2. 冰箱运行时风扇产生的噪音
3. 冰箱表面凝露，当环境湿度大的时候，而冰箱内部温度达到-8℃时，冰箱箱体表面有可能会产生轻微凝露。

十一. 清洁和保养

1. **清洁方法：**清洁和维护前，请关闭电源。清洁冰箱应该用温湿抹布擦拭冰箱内外表面，如果需要可以用中性洗涤剂擦拭，然后再用干净的抹布擦拭
2. **保养方法：**妥善保护门封条，必须经常保持清洁。使用时尽量避免油渍弄脏和变形，如果油性物质（植物或动物油）长时间附在冰箱内的塑料上，塑料会容易老化或开裂，并且产生异味。
3. **注意事项：**禁止用水直接清洁冰箱，以防电气绝缘性降低和材料生锈，以下东西会损伤涂面层和塑料件，不能用于清洁：碱性洗涤剂，香皂，研磨粉，热水，刷子，天那水，汽油和酒精。

十二. 装箱单

1. 车载冰箱
2. 箱内层架
3. 合格证，安装指引卡
4. 冰箱安装工具
5. 导风管