



USER MANUAL 产品使用说明书

锂电定扭冲击扳手

Cordless Mechanical Pulse Wrench



18v

CBI-TH270 / CBI-TD390 / CBI-TD4120

无刷马达

Brushless MOTOR



为了您的安全，
使用前请仔细阅读本手册。
妥善保存该手册以备将来参考。

Bespoke industrial tools.

一般操作安全

- 1 由于存在缠绕风险，请勿佩戴手套。
- 2 工具使用过程中会有反作用力，请对此有所准备。在主轴旋转的相反方向始终安全地支撑住工具把手，以减少在最后拧紧和初始松开期间突然的扭矩反作用所产生的影响。
- 3 不得握住驱动装置、套筒或驱动器延长件。
- 4 操作人员和维护人员必须有足够的体力掌握体大沉重的动力工具。
- 5 如有可能，应使用悬臂以抵御反作用转矩。对于角度螺母扳手，建议使用反作用杆。我们建议应避免采取各种方式抵御反作用转矩以避免：枪型工具超过 4 Nm (3 lbf.ft)；带握把枪型工具超过 10 Nm (7.5 lbf.ft)；角度螺母扳手超过 60 Nm (44lbf.ft)。
- 6 紧固件拧得过紧或过松可能导致严重伤害。配件需要特定的扭矩，因此必须使用扭矩计进行检查。所谓的“棘爪”转矩扳手无法检查是否可能存在扭矩过大的危险情况。紧固件拧得过紧或过松可能会断裂、松动或分离。弹射出的配件可能相当于射出的子弹。
- 7 使用电动工具时，操作人员的双手、手臂、肩膀、脖子或身体其他部位可能会感到不适。整个工作日在适当的姿势之间变换，保持双脚站稳，避免尴尬或不平衡的姿势。
- 8 重复性动作、别扭的姿态和受到振动可能对双手和手臂造成伤害。如果发现手脚麻木、刺痛、疼痛或皮肤发白，应停止使用本工具并即刻就医。
- 9 在密闭空间内操作时要小心。不要把手放在工具和工件之间，以避免手被夹伤。
- 10 高分贝的声音可能造成永久性听力丧失。请佩戴贵公司建议的或符合职业健康和安全的听力保护装置。
- 11 确保工件牢固固定。
- 12 在不熟悉的环境中，请谨慎操作。要清楚您的作业活动可能导致的潜在危险。此工具并未与电源隔离。
- 13 与反作用力臂一起使用的工具：使用工具时绝对不要让手靠近反作用力臂。在启动工具前必须清楚轴的旋转方向，否则可能会导致意外方向的反作用力，带来挤压伤的风险。
- 14 包含离合器的工具：切勿在未确保离合器松开的情况下使用产品。调整完离合器后，立即检查能否正确操作。

电动工具通用安全警告

阅读随本产品提供的所有安全警告、说明、图解和规格。

不遵守下列全部说明可能导致电击、火灾、财产损失和/ 或严重的伤害。保存所有警告和说明书以备查阅。

在所有下列的警告中术语“电动工具”指市电驱动（有线）电动工具或电池驱动（无线）电动工具。

工作场地的安全

- 1 保持工作场地清洁和明亮。混乱和黑暗的场地会引发事故。
- 2 不得在爆炸性环境（例如存在易燃液体、气体或粉尘的环境）中操作电动工具。电动工具产生的火花会点燃粉尘或气体。
- 3 让儿童和旁观者离开后操作电动工具。注意力不集中会使操作者失去对工具的控制。

电气安全

- 1 电动工具插头必须与插座相配。绝不能以任何方式改装插头。需接地的电动工具不能使用任何转换插头。未经改装的插头和相配的插座 将减少电击危险。
- 2 避免人体接触接地表面，如管道、散热片和冰箱。如果你身体接地会增加电击危险。
- 3 不得将电动工具暴露在雨中或潮湿环境中。水进入电动工具将增加电击危险。
- 4 不得滥用电线。绝不能用电线搬运、拉动电动工具或拔出其插头。使电线远离热源、油、锐边或运动部件。受损或缠绕的软线会增加电击危险。
- 5 当在户外使用电动工具时，使用适合户外使用的外接软线。适合户外使用的软线将减少电击危险。
- 6 如果在潮湿环境下操作电动工具是不可避免的，应使用剩余电流动作保护器（RCD）。使用 RCD 可减小电击危险。

人身安全

- 1 保持警觉，当操作电动工具时关注所从事的操作并保持清醒。当你感到疲倦，或在有药物、酒精或治疗反应时，不要操作电动工具。在操作电动工具时瞬间的疏忽会导致严重人身伤害。
- 2 使用个人防护装置。始终佩戴护目镜。安全装置，诸如适当条件下使用防尘面具、防滑安全鞋、安全帽、听力防护等装置能减少人身伤害。
- 3 防止意外起动。确保开关在连接电源和/ 或电池盒、拿起或搬运工具时处于关断位置。手指放在已接通电源的开关上或开关处于接通时插入插头可能会导致危险。
- 4 在电动工具接通之前，拿掉所有调节钥匙或扳手。遗留在电动工具旋转零件上的扳手或钥匙会导致人身伤害。
- 5 手不要伸展得太长。时刻注意立足点和身体平衡。这样在意外情况下能很好地控制电动工具。
- 6 着装适当。不要穿宽松衣服或佩戴饰品。让你的头发和衣服远离运动部件。宽松衣服、配饰或长发可能会卷入运动部件中。
- 7 如果提供了与排屑、集尘设备连接用的装置，要确保他们连接完好且使用得当。使用这些装置可减少尘屑引起的危险。
- 8 不要以为熟练操作工具就自满大意，而无视工具安全原则。操作疏忽可能瞬间导致重伤。
- 9 在紧固件可能与隐藏接线接触之处进行操作时，请手握电动工具的绝缘抓握表面。紧固件接触“带电”电线可能导致电动工具的裸露金属部件“带电”，并可能造成操作员触电。

电动工具使用和注意事项

- 1 不要滥用电动工具。根据用途使用适当的电动工具。选用适当设计的电动工具会使你工作更有效、更安全。
- 2 如果开关不能接通或关断工具电源，则不能使用该电动工具。不能用开关来控制的电动工具是危险的且必须进行修理。
- 3 在进行任何调节、更换附件或贮存电动工具之前，必须从电源上拔掉插头 / 使电池盒（如果可拆卸）与工具脱开。这种防护性措施将减少工具意外起动的危险。
- 4 将闲置不用的电动工具贮存在儿童所及范围之外，并且不要让不熟悉电动工具或对这些说明不了解的人操作电动工具。电动工具在未经培训的用户手中是危险的。
- 5 维护电动工具和配件。检查运动件是否调整到位或卡住，检查零件破损情况和影响电动工具运行的其他状况。如有损坏，电动工具应在使用前修理好。许多事故由维护不良的电动工具引发。
- 6 按照使用说明书，考虑作业条件和进行的作业来使用电动工具、附件等。将电动工具用于那些与其用途不符的操作可能会导致危险。
- 7 保持手柄和抓握表面清洁、干爽，同时不含润滑油和润滑脂。在出现意外状况时湿滑的手柄和抓握表面将无法安全操控工具。

电池供电工具的使用与保养

- 1 必须使用厂商指定的充电器充电。否则有造成火灾的危险。
- 2 必须将电动工具与专门指定的电池组配套使用。使用任何其他电池组都有造成受伤和火灾的风险。
- 3 当不使用电池组时，使其远离曲别针、硬币、钥匙、钉子、螺钉等其他金属对象，或者会导致接线端互相连接的其他小型金属对象。电池端子之间短路可能会造成烧烫伤或火灾。
- 4 不要使用受损或改装的电池组或工具。受损或改装的电池可能出现意外问题，从而导致火灾、爆炸或受伤风险。
- 5 不得将电池组或工具置于火旁或使其经受超高温。置于火旁或经受超过 130 癯 的温度可能引起爆炸。
- 6 遵守各项充电操作说明，不得在操作说明规定的温度范围之外给电池组或工具充电。充电不当或在规定的温度范围之外充电可能损坏电池并增大着火的风险。

维修

- 1 将你的电动工具送交专业维修人员，使用同样的备件进行修理。这样将确保所维修的电动工具的安全性。
- 2 切勿修理损坏的电池组。只能由制造商或授权服务供应商对电池组进行维修。

标志和贴纸

产品配备的标贴含有个人使用安全和产品维护方面的重要信息。标贴应始终易于阅读。可以使用备件列表订购新标贴。

技术参数

工具

型号	驱动夹头类型	扭力范围	最大扭矩	空转转速	重量 (不含电池)	长度	电压	订购编号
	inch	Nm	Nm	rpm	kg	mm	V	
CBI-TH270	1/4 Hex.	5-65	100	2000	1.08	180	18	203 31 107
CBI-TD390	3/8 Sq.	15-90	185	2000	1.08	175	18	203 31 109
CBI-TD4120	1/2 Sq.	30-120	210	2000	1.2	190	18	203 31 112

配件

电池, 18V (2.5Ah)

充电器, 电源:AC100-240VAC 输出:18V

欧盟 SAR 值

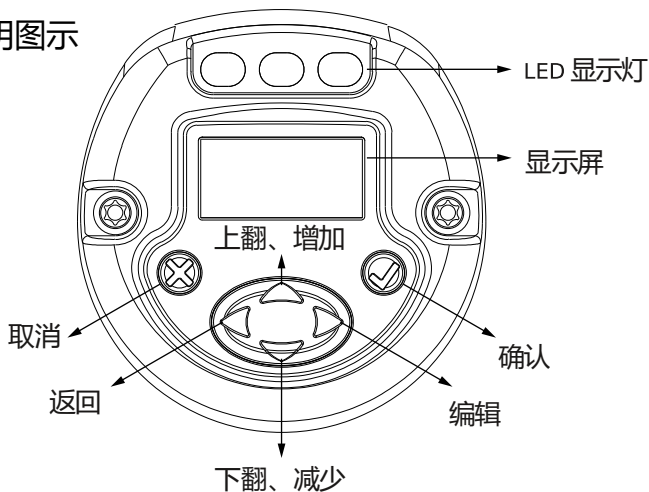
欧盟 SAR 值: 1.1

环境温度

操作温度 +5 至 +40°C (+41 至 +104°F)

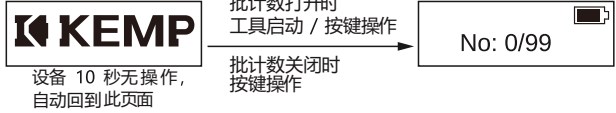
充电器工作温度 +5 至 +40°C (+41 至 +104°F)

按键显示说明图示



操作说明

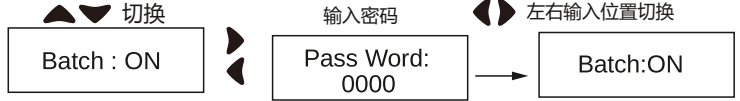
1. 开机显示



2. 批计数显示界面



3. 批计数开关



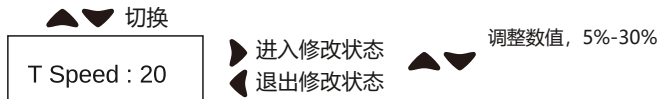
4. 批计数设置



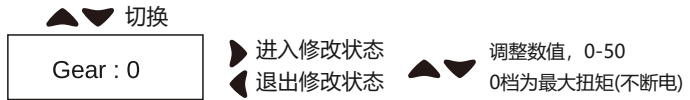
5. 寻牙开关



6. 寻牙转速



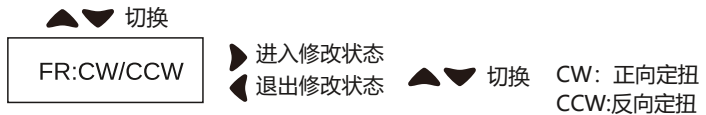
7. 扭矩设置



8. 照明灯开关



9. 正反转反向



10. 工具信息

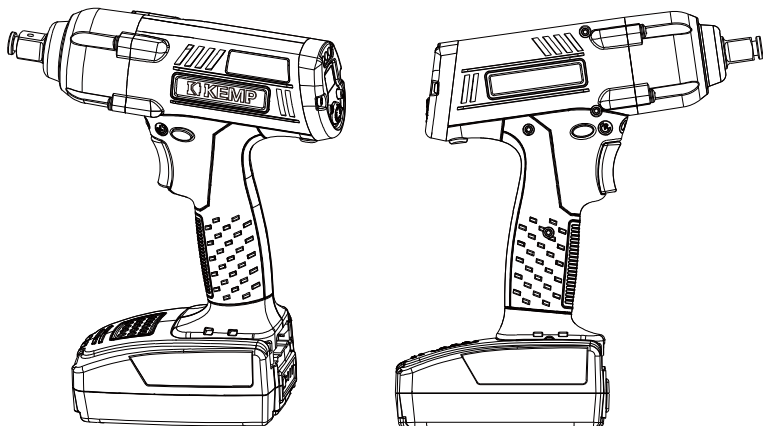


11. 拧紧记录



LED 显示灯定义

- 黄灯恒亮表示电池电量低,提示操作者需更换电池
- 绿灯恒亮表示拧紧OK,达到设定扭力值;
- 绿灯恒亮伴有一声长铃声,表示正常锁紧数量已经达到批计数设置数量
- 红灯恒亮伴有一声长铃声,表示锁紧异常或者工具故障
- ■ 红绿灯交替闪烁表示工具为反转状态



为了适用不同的工作环境,工具前后两端均可插入电池

责任

在工作环境下,许多情况可能影响拧紧流程,为此须对结果进行验证。在此,我们要求用户遵守相关标准和法规,在出现可能影响拧紧结果的情况后,检查安装的扭矩和旋转方向。此类情况的示例包括但不限于:

- 1 工具系统初始安装
- 2 更改部件批次、螺栓、螺钉批次、工具、软件、配置或环境
- 3 更改通风或电气连接
- 4 更改管路人体工程学特性、流程、质量程序或操作法
- 5 更换操作员
- 6 任何影响拧紧流程结果的其他变更

检查应:

- 1 确保未因发生的影响情况改变接头状况。
- 2 在设备初始安装、维护或修理后实施。

噪音与震动 声明

- 声压级 <70 dB(A), 不确定性 dB(A), 符合ISO15744。
- 声功率级 dB(A)、不确定性 dB(A), 符合ISO15744。
- 总振动值 <2.5 m/s²、不确定性 m/s², 符合ISO28927-2。

以上声明值是根据一定标准获得的实验室测量值，可以与使用其它工具按照相同标准所测得的声明值进行对比。这些声明值不适合用于风险评估，在个别工作地点测出的值可能会更高。每个用户所经历的实际接触值和损害风险都各不相同，这取决于用户的工作方式，工件、工作站设计以及接触时间和用户的身体状况。

WEEE

涉及电子电气设备废弃物 (WEEE) 的信息：

本产品及其信息符合 WEEE 指令/ 法规 (2012/19/EU) 的相关要求且应按此指令/ 法规操作处理。

本产品标有以下符号：



标有划线带轮垃圾桶符号、下面有单根黑条的产品表示包含必须按照 WEEE 指令/ 法规进行处理的部件。可以将整个产品或 WEEE 部件送往“客户服务中心”进行处理。

安全

切勿丢弃 – 请交给使用者

警告 阅读随本产品提供的所有安全警告、说明、图解和规格。

不遵守下列全部说明可能导致电击、火灾、财产损失和/ 或严重的伤害。保存所有警告和说明书以备查阅。

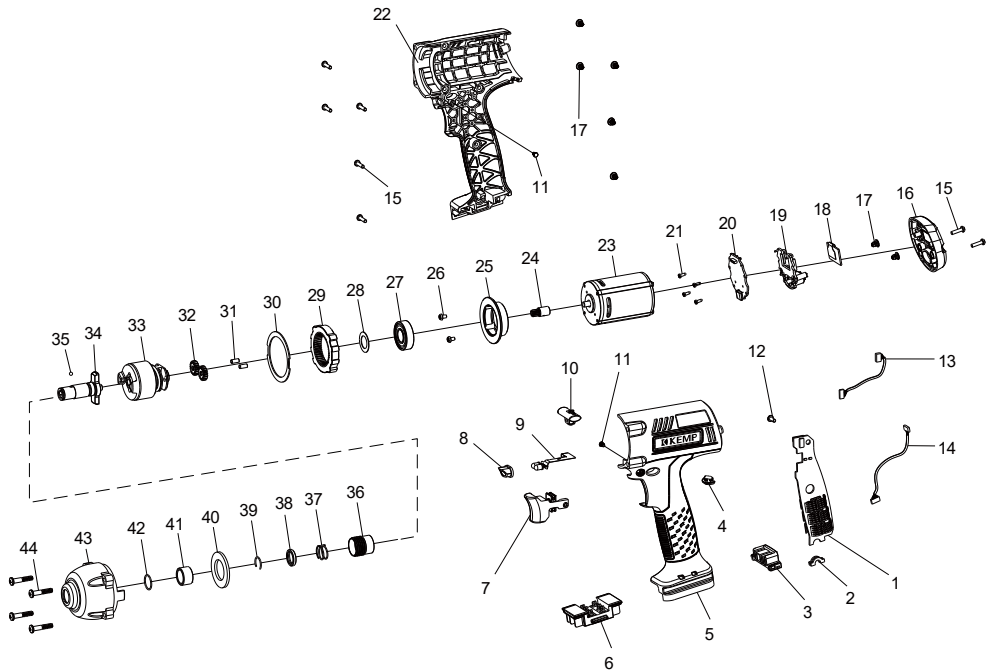
警告 安装、操作以及维护过程中必须始终遵守当地的安全法规

使用声明

- 仅供专业使用。
- 此产品及其附件不得以任何形式进行改造。
- 如果此产品已损坏，则不得使用。
- 如果产品上的产品数据或危险警示牌不再清晰可读或已脱落，请立即更换。
- 该产品必须只能由具有相关资质的人员在工业环境中安装、操作和维护。

1/4" Hex. 锂电定扭冲击扳手 CBI-TH270

20331107

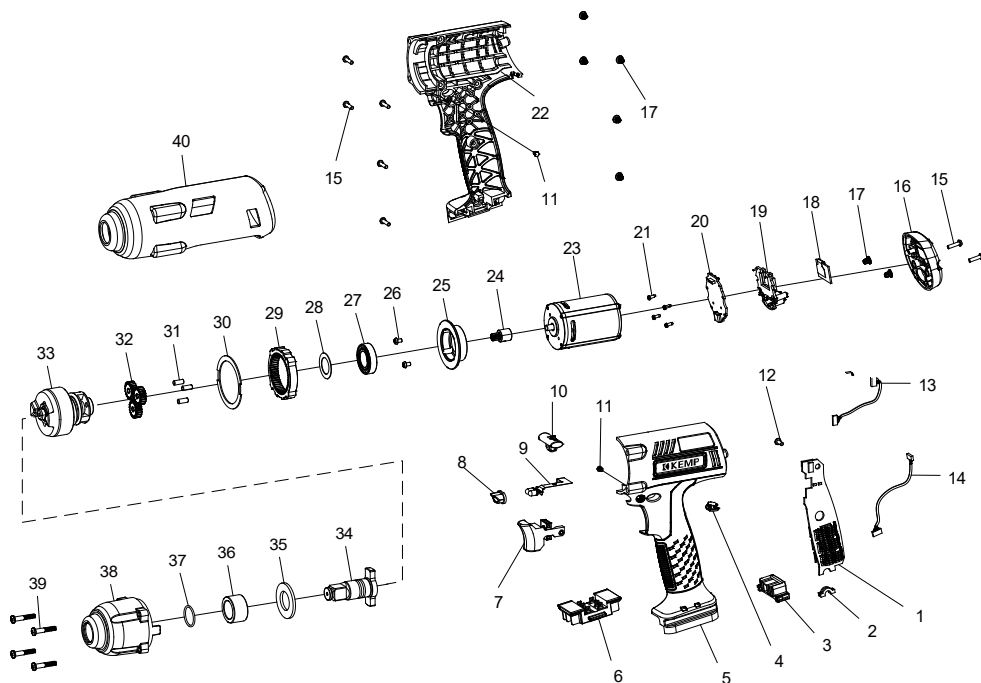


序号	订购码	描述	数量
1	99031210022	绝缘手柄	1
2	99031240057	橡胶垫圈	1
3	99031130145	盖子	1
4	99031270028	塞子	1
5	99031130146	手柄(L)	1
6	99031660001	电子组件	1
7	99031120072	触发板机	1
8	99031630001	灯环	1
9	99031660002	电子组件	1
10	99031620001	电源开关	1
11	99031270029	铆钉	2
12	99031220053	螺丝	1
13	99031691001	线束	1
14	99031691002	线束	1
15	99031220054	螺丝	7
16	99031660003	后盖组件	1
17	99031220055	螺母	7
18	99031692001	屏幕	1
19	99031120073	按钮	1
20	99031660004	电子组件	1
21	99031220056	螺丝	4
22	99031130147	手柄(R)	1

序号	订购码	描述	数量
23	99031660005	电机	1
24	99031170099	齿轮轴	1
25	99031191020	轴衬套	1
26	99031220054	螺丝	2
27	99031683001	滚珠轴承	1
28	99031240058	垫片	1
29	99031630002	齿轮外壳	1
30	99031240059	橡胶垫圈	1
31	99031681001	销	2
32	99031670001	行星齿轮	2
33	99031660006	冲击块组件	1
34	99031660007	打击砧	1
35	99031260008	钢珠	1
36	99031130120	套环	1
37	99031250005	弹簧	1
38	99031240039	垫片	1
39	99031270013	卡簧(C型)	1
40	99031240060	垫片	1
41	99031191021	套环	1
42	99031230091	O型环	1
43	99031130148	盖子	1
44	99031220057	螺丝	4

1/2" Sq. 锂电定扭冲击扳手 CBI-TD4120

20331112



序号	订购码	描述	数量
1	99031210022	绝缘手柄	1
2	99031240057	橡胶垫圈	1
3	99031130145	盖子	1
4	99031270028	塞子	1
5	99031130146	手柄(L)	1
6	99031660001	电子组件	1
7	99031120072	触发板机	1
8	99031630001	灯环	1
9	99031660002	电子组件	1
10	99031620001	电源开关	1
11	99031270030	铆钉	2
12	99031220060	螺丝	1
13	99031691001	线束	1
14	99031691002	线束	1
15	99031220061	螺丝	7
16	99031660003	后盖组件	1
17	99031220062	螺母	7
18	99031692001	屏幕	1
19	99031120073	按钮	1
20	99031660004	电子组件	1
21	99031220063	螺丝	4
22	99031130147	手柄(R)	1

序号	订购码	描述	数量
23	99031660005	电机	1
24	99031170099	齿轮轴	1
25	99031191020	轴衬套	1
26	99031220064	螺丝	2
27	99031683002	滚珠轴承	1
28	99031240061	垫片	1
29	99031630002	齿轮外壳	1
30	99031240059	橡胶垫圈	1
31	99031681002	销	3
32	99031670001	行星齿轮	3
33	99031660009	冲击块组件	1
34	99031660010	打击砧	1
35	99031240062	垫片	1
36	99031191022	轴衬套	1
37	99031230092	O型环	1
38	99031130149	盖子	1
39	99031220057	螺丝	4
40	99031210023	保护套	1



Bespoke industrial tools.