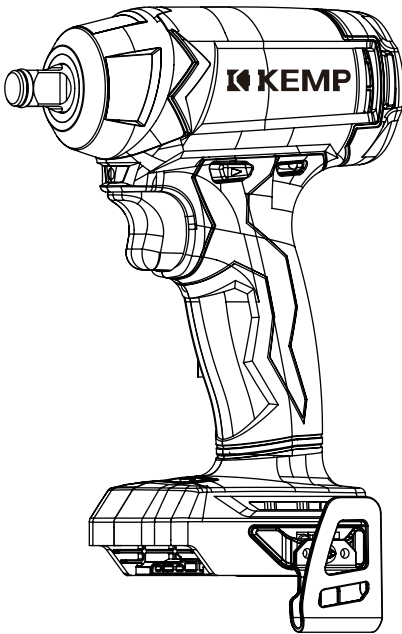




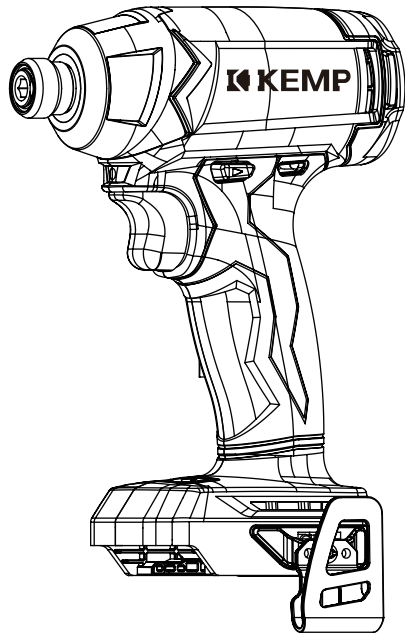
USER MANUAL 产品使用说明书

无刷冲击式充电扳手/起子

Brushless Cordless Impact Wrench / Screwdriver



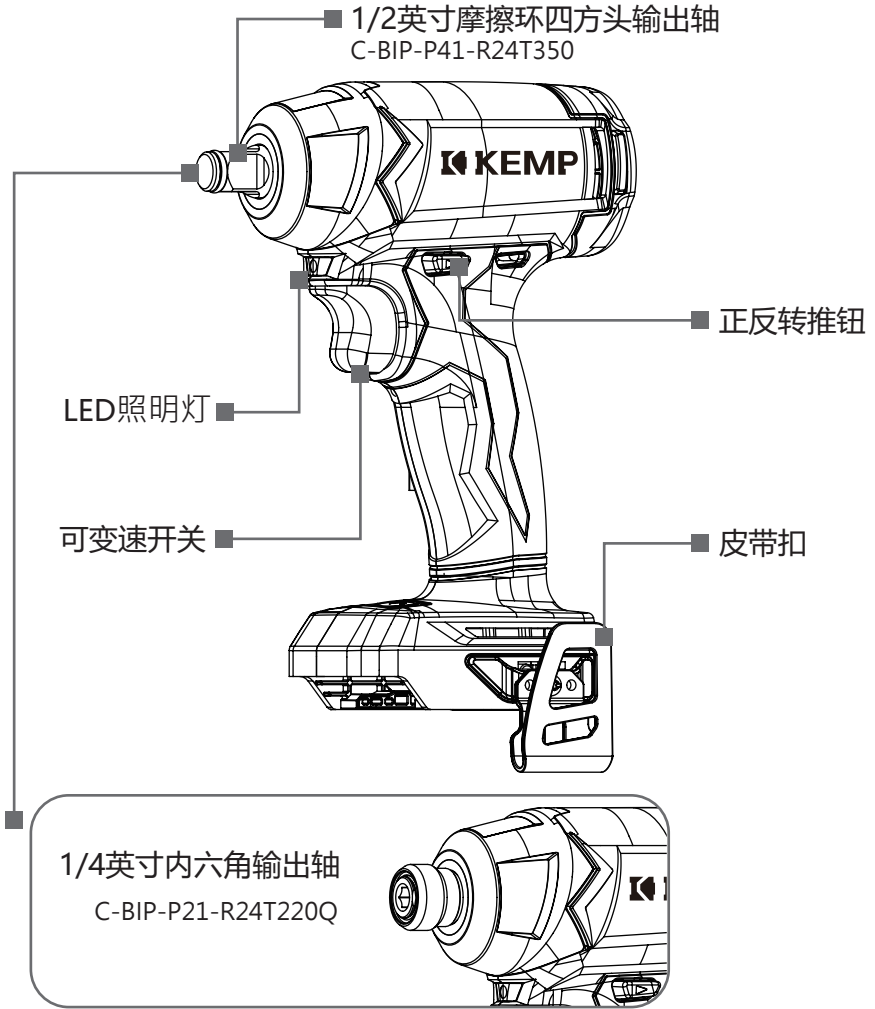
C-BIP-P41-R24T350



C-BIP-P21-R24T220Q

为了您的安全，
使用前请仔细阅读本手册。
妥善保存该手册以备将来参考。

Bespoke industrial tools.



C-BIP-P41-R24T350 1/2英寸 摩擦环四方头输出轴

C-BIP-P21-R24T220Q 1/4英寸 内六角输出轴

C-BIP-P41-R24T350				C-BIP-P21-R24T220Q			
档位参数	空转转速	冲击频率	扭力	档位参数	空转转速	冲击频率	扭力
	rpm	ipm	Nm		rpm	ipm	Nm
正转一档	0-1700	0-2500	270	正转一档	0-1700	0-2600	150
正转二档	0-2000	0-3000	300	正转二档	0-2000	0-3200	180
正转三档	0-2400	0-3400	350	正转三档	0-2400	0-3500	220
T档	0-2400	0-3400	350	T档	0-2400	0-3500	220
RS档	0-2400	0-3400	350	RS档	0-2400	0-3500	220

电动工具通用安全警告

▲ 警告! 阅读所有警告和所有说明! 不遵照以下警告和说明而使用或操作将导致触电、着火和/或严重伤害。

保存所有警告和说明书以备查阅。

在所有下列的警告中术语“电动工具”是指电驱动(有线)电动工具或电池驱动(无线)电动工具。

a) 工作场地的安全

- 1) 保持工作场地清洁和明亮。混乱和黑暗的场地会引发事故。
- 2) 不要在易爆环境, 如有易燃液体、气体或粉尘的环境下操作电动工具。电动工具产生的火花会点燃粉尘或气体。
- 3) 让儿童和旁观者离开后操作电动工具。注意力不集中会使操作者失去对工具的控制。

b) 电气安全

- 1) 电动工具插头必须与插座相配。绝不能以任何方式改装插头。需接地的电动工具不能使用任何转换插头。未经改装的插头和相配的插座将减少电击危险。
- 2) 避免人体接触接地表面, 如管道、散热片和冰箱。如果你身体接地会增加电击危险。
- 3) 不得将电动工具暴露在雨中或潮湿环境中。水进入电动工具将增加电击危险。
- 4) 不得滥用电线。绝不能用电线搬运、拉动电动工具或拔出其插头。使电线远离热源、油、锐边或运动部件。受损或缠绕的软线会增加电击危险。
- 5) 当在户外使用电动工具时, 使用适合户外使用的外接软线。适合户外使用的软线将减少电击危险。
- 6) 如果在潮湿环境下操作电动工具是不可避免的, 应使用剩余电流动作保护器(RCD)。使用RCD可减小电击危险。

注: 术语“剩余电流动作保护器(RCD)”可以用“接地故障电路断路器(GFCI)”和“接地泄露电路断路器(ELCB)”术语代替。

c) 人身安全

- 1) 保持警觉, 当操作电动工具时关注所从事的操作并保持清醒。当你感到疲倦, 或在有药物、酒精或治疗反应时, 不要操作电动工具。在操作电动工具时瞬间的疏忽会导致严重人身伤害。
- 2) 使用个人防护装置。始终配戴防护目镜。安全装置, 诸如适当条件下使用防尘面具、防滑安全鞋、安全帽、听力防护等装置能减少人身伤害。
- 3) 防止意外起动。确保开关在连接电源和/或电池盒、拿起或搬运工具时处于关断位置。手指放在已接通电源的开关上或开关处于接通时插入插头可能会导致危险。
- 4) 在电动工具接通之前, 拿掉所有调节钥匙或扳手。遗留在电动工具旋转零件上的扳手或钥匙会导致人身伤害。

- 5) 手不要伸得太长。时刻注意立足点和身体平衡。这样在意外情况下能很好地控制电动工具。
- 6) 着装适当。不要穿宽松衣服或佩戴饰品。让衣服、手套和头发远离运动部件。宽松衣服、配饰或长发可能会卷入运动部件中。
- 7) 如果提供了与排屑装置、集尘设备连接用的装置，则确保他们连接完好且使用得当。使用这些装置可减少碎屑引起的危险。

d) 电动工具使用和注意事项

- 1) 不要滥用电动工具，根据用途使用适当的电动工具。选用适当设计的电动工具会使你工作更有效、更安全。
- 2) 如果开关不能接通或关断工具电源，则不能使用该电动工具。不能用开关来控制的电动工具是危险的且必须进行修理。
- 3) 在进行任何调节、更换附件或贮存电动工具之前，必须从电源上拔掉插头和/或使电池盒与工具脱开。这种防护性措施将减少工具意外起动的危险。
- 4) 将闲置不用的电动工具贮存在儿童所及范围之外，并且不要让不熟悉电动工具或对这些说明不了解的人操作电动工具。电动工具在未经培训的用户手中是危险的。
- 5) 保养电动工具。检查运动件是否调整到位或卡住，检查零件破损情况和影响电动工具运行的其他状况。如有损坏，电动工具应在使用前修理好。许多事故由维护不良的电动工具引发。
- 6) 保持切削刀具锋利和清洁。保养良好的有锋利切削刃的刀具不易卡住而且容易控制。
- 7) 按照使用说明书，考虑作业条件和进行的作业来使用电动工具、附件和工具的刀头等。将电动工具用于那些与其用途不符的操作可能会导致危险。

e) 维修

- 1) 将你的电动工具送交专业维修人员，必须使用同样的备件进行更换。这样将确保所维修的电动工具的安全性。

电池包以及充电器包装内另有说明文件，以下注意事项做为参考用

蓄电池使用注意事项

1. 安装蓄电池前，先确定开关是否在关闭位置，正逆转开关是否位于中间位置，以预防意外地开动电动工具。提携电动工具时如果把手按在起停开关上，或者安装蓄电池时未关闭电动工具，都可能造成工作意外。
2. 切勿打开蓄电池。可能造成短路。
3. 蓄电池必须远离高温，例如长期的日晒和火焰等，有爆炸的危险，过度使用或高温情况下，蓄电池可能有渗漏出现。
4. 如果蓄电池坏了，或者未按照规定使用蓄电池，蓄电池会散发有毒蒸汽。工作场所必须保持空气疏通，如果身体有任何不适必须马上就医。蓄电池散发的蒸汽会刺激呼吸道。

5. 损坏的蓄电池会渗出液体，并且污染其他部件，检查被污染的零件，清洁这些零件，必要时更换新零件。
6. 如果从蓄电池渗出的液体碰触到皮肤，立即用肥皂冲洗，然后用柠檬汁涂抹。
7. 如果蓄电池渗出的液体进入眼睛，立即用水清洗至少10分钟，并就医。按照规定可减少严重的身体伤害。
8. 本蓄电池只能配合原厂的电动工具一起使用，这样才能保证蓄电池不会过载。
9. 不要撞击或损坏蓄电池。不要使用被撞过或者损坏的电池。使用损坏的电池会导致爆炸。迅速处理损坏的电池。
10. 不要在潮湿危险的环境或者雨中充电。按此做法可减少触电的危险。

充电器使用注意事项

1. 使用该充电器前，仔细阅读该操作说明及贴在说明书的，充电器上的警告，以防止错用导致伤害的危险。
2. 充电器不要在室外使用，必须远离雨水或湿气。如果让水渗入机器中，会提高产生电击的危险。
3. 不可以使用本充电器为其他厂牌的电池充电。如果未按照规定使用机器可能引起火灾甚至有爆炸的危险。
4. 不要滥用充电器和电线。不要通过拎电线来提取充电器。从电源拔除充电器时不应拖拽电线，否则会损坏充电器及电线，引起触电，当立即更换电线。
5. 确保电线旋转在适当的位置，不会与锋利的边缘及移动的部件碰触，否则将会导致电线被损坏，从而导致触电的危险。
6. 将电线和充电器远离高温，防止损坏充电器外壳及内部零件。
7. 不要让汽油，机油等物质与塑料部分接触，这些物质含有的化学成分可能损坏，削弱，或损坏塑料。
8. 没有特殊要求不要使用延长线。使用了不适合的延长线可能导致火灾及触电。如果必须使用延长线，确保延长线插座的插针数量，尺寸，形状与充电器的插座一致，该延长线有完好的布线条件。
9. 不要使用电线或插座损坏的充电器，它可能导致短路，触电，若损坏了，将该充电器送至指定的售后服务维修中心进行维修。
10. 充电器被撞击或其他任何方式受损后，不要使用，将该充电器送至指定的维修中心进行检查确认充电器是否完好。
11. 不可擅自拆开充电器，充电器只能交给维修中心合格的专业电工修理，错误的重组可能导致触电及火灾的危险。
12. 维护或清洁充电器时，务必将其从插座上拔下来，按照这种做法可减少触电的危险。
13. 将不在使用的充电器从电源上拔除。这样可减少触电的危险，或防止金属物质掉进插孔内，损坏充电器。
14. 防止触电，不要接触插座不绝缘部位。

冲击扳手使用注意事项

1. 安装在机器上的工具可能割断隐藏的电线，一定要握住绝缘手柄操作电动工具，电动工具如果割断了带电的电线，机器上的金属部件会导电，并进而导致操作者触电。
2. 使用夹钳或其他方法将工件固定在平台上。用手握住机器或将机器倚靠在身体上导致不平稳可引起失控。
3. 不要在可能有隐藏电线的地方钻，锁紧或切割。若操作不可避免，切断一切保险丝或断路器。
4. 使用该机器时，佩戴护目镜。
5. 钻头，套筒及机器在操作中会变热，碰触它们需要佩戴手套。
6. 如长时间工作请佩戴耳塞，长期暴露在噪音中可造成听觉故障。
7. 使用厚的，带有软垫的手套，限制手暴露在外面的时间，因冲击扳手操作带来的振动会伤害操作者的手及手臂。
8. 固定好工件。不要用手持或靠在腿上，不稳定的支持可能导致失控而造成伤害。
9. 防止突然启动。插入蓄电池前确保正/逆转开关处于关闭状态。拿取机器时手指放在起停开关上，或装入蓄电池时，开关处于开启状态均会引起突然事故。
10. 更换零部件前拔出蓄电池。因为装有电池的电池工具随时处于操作状态，会导致突然启动。
11. 务必紧握电动工具。在拧紧和放松螺钉时，可能出现短暂的强大的反击。
12. 当机器被操作者拿在侧身时，不要启动机器，旋转的钻头会缠绕衣物等物品，造成伤害。
13. 如将机器放置在扣件上时，需将机器关闭，旋转的输出轴容易从扣件上滑落。
14. 不要将机器当钻使用。该机器的关闭离合器不是为钻功能设计。输出轴在无任何警告的情况下会自动停止转动。
15. 拧长螺钉时需要格外注意。根据使用套筒和批头的类型，机器工作中会有滑落的危险，先小心地试用该机器。了解机器大概情况，确保机器滑落不会伤害到操作者身上。
16. 该电池工具应该在 -10~55摄氏度的环境下充电。不要放置在室外或车上。



警告：冲击扳手工作时产生的粉尘可能含有致癌或对人体有害的化学物质。例如：

- 油漆中含的铅。
- 砷和铬与木材起反应后也会产生有毒物质。

为了减少这些有毒的化妆物质对人体的伤害，要尽量保证在通风的环境下工作，并且工作时配戴合格的安全保护装置。

配置

C-BIP-P41-R24T350	包含项目	扭力扳手或起子	1个
C-BIP-P21-R24T220Q		皮带扣	1个
		螺丝	1个

在某些国家或某些特殊的机型，其所提供的配备，可能与以上所给的资料稍有出入。

操作说明

1. 改变转向

使用正逆转开关可以改变机器的转向。如果按住了起停开关，则无法改变转向。

- 1) 把正逆转开关向左推到底正转。
- 2) 把正逆转开关向右推到底逆转。
- 3) 把正逆转开关调整到中央位置减少无意的突然启动。只有当正逆转开关被推到左边或右边时，才能启动机器。

警示：为了防止损坏齿轮，改变转向前，需使冲击扳手完全停止转动。



2. 调速

按压调速起停开关的力越大，速度越快；按压的力越小，速度越小。

3. 开动/关闭

操作电动工具时先按下电动工具的起停开关，并持续按着。放开起停开关便可以关闭电动工具。只有当正逆转开关被推到左边或右边时，才能启动机器。

4. 自停/调速

正转：一档、二档、三档、T档。

T模式设计用于保护螺丝、螺栓头部和工作表面，工具在检测到敲击运动持续约2秒后自动停机。

反转：三档、RS档。

RS模式设计用于工具在检测到螺丝松开后自动停机。

5. 工作灯

该工作灯位于主机头壳下方，轻按或是把启停开关按到底时，照明灯会亮起。在照明状况不佳的环境中可以借此照亮操作位置；松开启停开关，工作灯会在10秒后自动关闭。



6. 安装/拆卸套筒

1)把正/逆转开关调整到中央位置，以防止无意开动机器。

2)电动扳手：安装套筒时，必须将套筒彻底推到输出轴底部；拖拽套筒可以从输出轴上将其拆卸。安装好后，将套筒销插入销孔中，并用套筒圈固定，防止掉出。

△ 警告：不要使用平常的套筒扳手所用的套筒，使用那些专门为冲击扳手设计的套筒，冲击扳手的套筒黑色，坚硬，不会将所拧螺钉损坏；非冲击扳手的套筒容易损坏，而且易导致人身伤害。使用前，检查套筒没有裂痕或其他可见的损伤。

7. 拧紧扭力

拧紧扭力值按冲击/拧紧的持续时间来定。冲击/拧紧3-5秒钟后，拧紧扭力最高。

扭力值与下面几个因素相关：

- 螺钉/螺母所用材料的坚硬度
- 垫片的类型(圆盘式垫片，弹簧垫片、密封圈)
- 工件的坚硬度
- 工件表面的润滑剂

△ 警告：务必握紧电动工具。在拧紧和放松螺钉时，可能出现短暂的强大的反击。

实际应用

- 1) 检查正逆转开关被调整在正确的位置。（左或右），握紧机器。
- 2) 用手将扣件安置在配对物上或里面。（例如：螺母放在螺钉上或螺钉放在螺母孔内。）
- 3) 将装在冲击扳手上的冲击套筒放在螺母或是螺钉上。
- 4) 握紧机器。按压起停开关，冲击套筒将带动扣件旋转，当扣件遇到反作用力时，机器出现冲击力。

△ 警告：不要过度拧紧，冲击扳手的冲击力可能损坏扣件，使冲击扳手与扣件保持正确的角度，防止毁坏扣件头部。

工具维护保养

注意：对冲击扳手进行维修检查之前，必须把蓄电池拔离机器。

- 1) 检查安装螺钉，经常检查安装螺钉是否紧固稳妥。螺钉松开极易引起严重事故。
- 2) 定期检查充电器的电缆。如有发现损坏应立即拿到授权的维修中心处理。
- 3) 保持通风槽清洁顺畅。经常清除尘埃，油污，严防杂物入内。

- 4) 必须由授权的维修中心进行维修，只能使用原装的配件，零件。
- 5) 清洁。避免使用造成塑料龟裂损坏的溶剂擦拭塑料零件。建议使用稍微沾湿了肥皂的柔布。

请勿让马达淋到水，禁止将整个机身投入水中，以免引起马达故障及触电事故。

环境保护



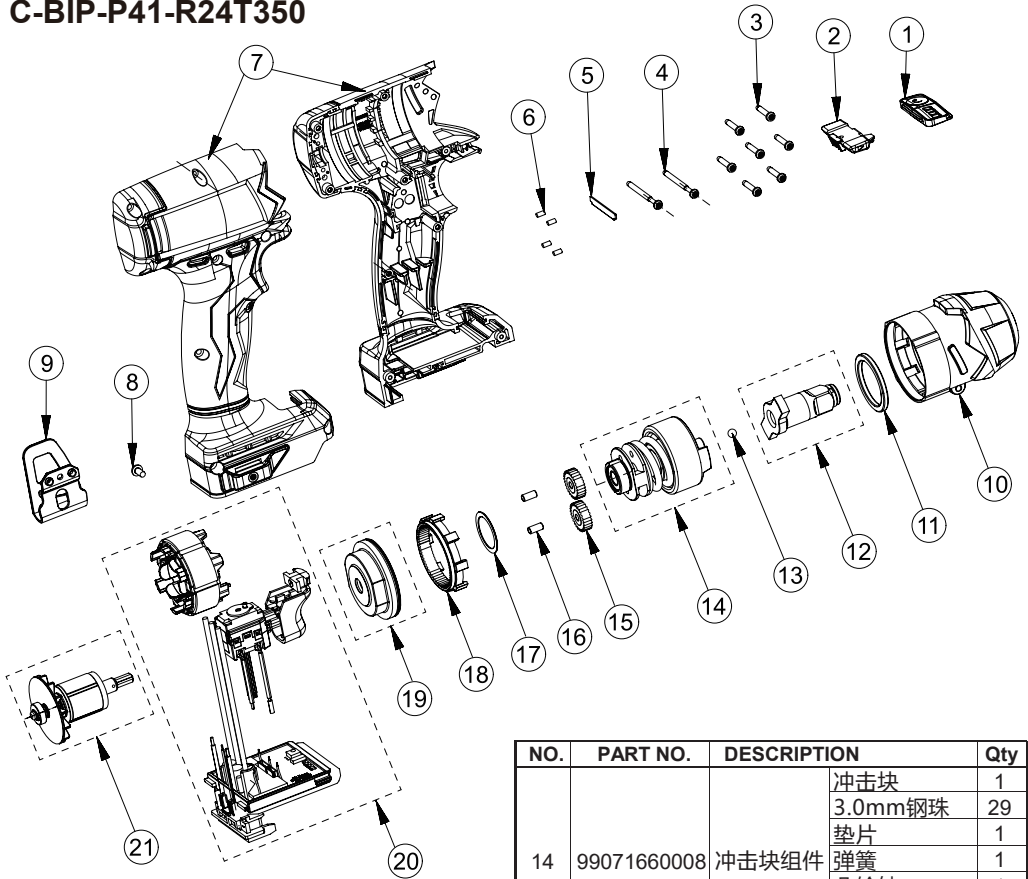
- 1) 包装可以百分之百进行回收再生处理。
- 2) 报废的电动工具和附件中含有大量有价值的原材料及合成材料，同样可以进行再生回收。
- 3) 磨屑或切割时所产生的粉尘中会包含有害物质因而不应作为普通垃圾倾倒，而应按特殊垃圾回收处理。

服务

- 1) 工具需要保修时，请自行送至当地特约的维修中心，并提供有效的保修卡及购机发票原件，遗失保修卡恕不补发。
- 2) 由于正常损耗，过载或不当使用而导致的损坏，不在保修范围内。

故障	原因	排除方法
冲击扳手不运转	电池没电	给电池充电
套筒无法装入	未使用正确的套筒	使用合适的套筒
电机过热	①通风口可能被灰尘、灰屑塞住 ②超负荷使用	①清洁通风口。操作时不要用手堵住通风口 ②适当休息后再使用

C-BIP-P41-R24T350

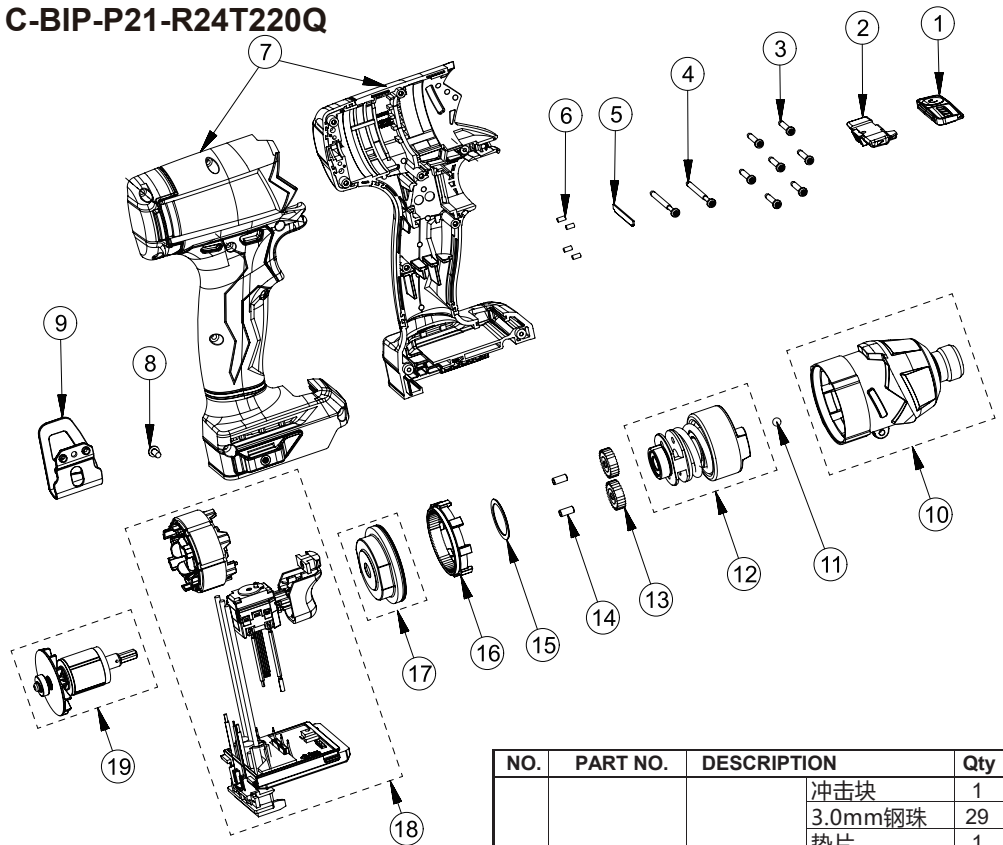


NO.	PART NO.	DESCRIPTION	Qty
1	99071620001	速度按钮	1
2	99071620002	正反转推钮	1
3	99071682001	螺丝	7
4	99071682002	螺丝	2
5	99071680003	档片	1
6	99071680004	橡胶缓冲块	4
7	99071630001	外壳	1
		外壳(右)	1
		外壳(左)	1
8	99071682003	螺丝	1
9	99071684001	皮带扣	1
10	99071630005	齿轮外壳	1
11	99071680010	垫圈	1
12	99071660007	打击砧	1
		打击砧	1
		摩擦环	1
		o型环	1
13	99071683001	5.0mm钢珠	1

NO.	PART NO.	DESCRIPTION	Qty	
14	99071660008	冲击块组件	冲击块	1
			3.0mm钢珠	29
			垫片	1
			弹簧	1
			凸轮轴	1
			5.556mm钢球	2
15	99071670001	行星齿轮	轴承	1
16	99071681001	销	2	
17	99071680009	垫圈	1	
18	99071670002	齿轮环	1	
19	99071660002	后盖组件	后盖轴承	1
			后盖	1
			轴承o型环	1
			后盖油封	1
20	99071660009	电子组件	前照灯	1
			开关帽	1
			控制板及开关	1
			热缩管	3
			铜扣	3
			定子	1
21	99071660010	转子组件	转子	1
			马达齿	1

** 采购前请参照原厂最新版本零件图

C-BIP-P21-R24T220Q



NO.	PART NO.	DESCRIPTION	Qty
1	99071620001	速度按钮	1
2	99071620002	正反转推钮	1
3	99071682001	螺丝	7
4	99071682002	螺丝	2
5	99071680003	档片	1
6	99071680004	橡胶缓冲块	4
7	99071630001	外壳 外壳(右) 外壳(左)	1 1 1
8	99071682003	螺丝	1
9	99071684001	皮带扣	1
10	99071630003	齿轮外壳 齿轮外壳 垫片 1/4内六角 套筒 弹簧 卡簧 垫片 4.0mm钢珠	1 1 1 1 1 1 1 1 1 1
11	99071683001	5.0mm钢珠	1

NO.	PART NO.	DESCRIPTION	Qty
12	99071660001	冲击块组件 冲击块 3.0mm钢珠 垫片 弹簧 凸轮轴 5.556mm钢珠 轴承	1 1 29 1 1 1 2 1
13	99071670001	行星齿轮	2
14	99071681001	销	2
15	99071680009	垫圈	1
16	99071670002	齿轮环	1
17	99071660002	后盖组件 后盖轴承 后盖 轴承o型环 后盖油封	1 1 1 1
18	99071660009	电子组件 前照灯 开关帽 控制板及开关 热缩管 铜扣 定子	1 1 1 1 3 3 1
19	99071660010	转子组件 转子 马达齿	1 1 1

** 采购前请参照原厂最新版本零件图

保修卡

保修、配换件登记表

请客户填写：

产品名称：

购买日期：

发票号码：

购买商场及地址：

用户姓名/单位名称：

联系地址：

联系电话：

维修记录（维修部填写）：

日期	保修项目	更换零件	数量	维修费	维修员签章	用户签章

保修服务规定：

- 工具需要保修时，请自行送至当地特约维修中心（品牌经销处），并提供有效保修卡及购机发票/收据原件。保修卡遗失不补，请妥善保管。
- 保修期：
本着“质量第一，信誉至上”的宗旨，正常使用条件下，工具属于保修期及保修范围内的按保修政策执行。其他保修只收产品成本费，因工具的质量问题导致的故障属于保修。
- 在保修期内发生以下情况，不属于保修范围，实行收费修理：
 - 3.1用户搬运、安装使用、维护、保管不当而损坏的。
 - 3.2使用电压低于**110V**或高于**240V**而损坏的。
 - 3.3自行或非厂方维修点拆修的。
 - 3.4无保修卡或购机发票的
 - 3.5因不可抗拒力造成产品损坏的。
 - 3.6超负荷工作而造成产品损坏的。
 - 3.7在正常磨损下更换的零件。
 - 3.8未按规定使用合适附件引起的损坏。
- 服务之中如有不到之处，请与本公司联系。

本资料内容如有变更，恕不另行通知，解释权属于本公司。