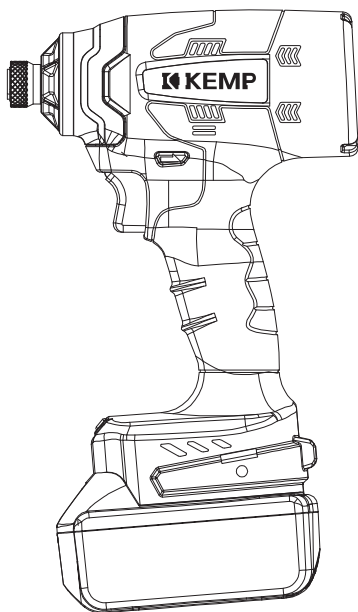




USER MANUAL 产品使用说明书

# 锂电冲击式扳手

Cordless Impact Wrench



# 18v

CBI-Ser.

**无刷马达**

**Brushless MOTOR**



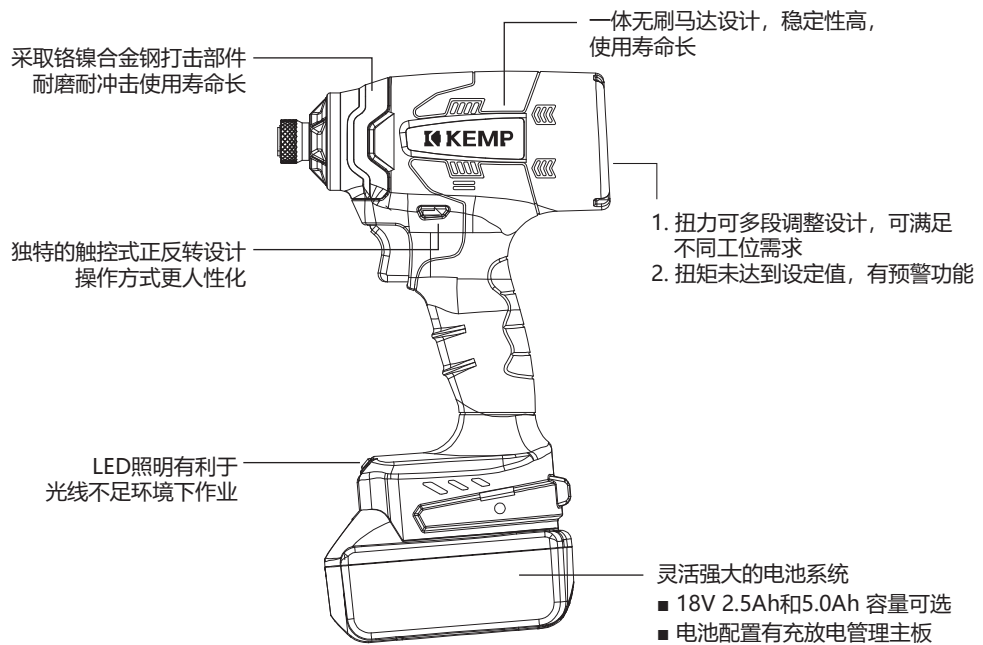
为了您的安全，

使用前请仔细阅读本手册。

妥善保存该手册以备将来参考。

Bespoke industrial tools.

产品型号与参数



型号	驱动夹头类型	扭力范围	空转转速	长x宽x高	电压	订购编号
	inch	Nm	rpm	mm	V	
CBI-AH220	1/4 Hex.	8-20	1800	155 x 77 x 267	18	203 89 100
CBI-AH235	1/4 Hex.	15-40	1800	156 x 77 x 220	18	203 89 101
CBI-AD335	3/8 Sq.	15-40	1800	156 x 77 x 220	18	203 89 111
CBI-AH260	1/4 Hex.	20-60	1800	165 x 77 x 215	18	203 89 103
CBI-AD360	3/8 Sq.	25-75	1800	165 x 77 x 215	18	203 89 113
CBI-AD4120	1/2 Sq.	30-120	1800	170 x 77 x 215	18	203 89 105
CBI-AD4200	1/2 Sq.	100-200	1700	185 x 77 x 220	18	203 89 107
CBI-AD4300	1/2 Sq.	130-300	1880	203 x 85 x 278	18	203 89 108
CBI-AD6400	3/4 Sq.	180-400	1550	253 x 81 x 287	18	203 89 109

工作时间: 2.0-2.5Ah 约3.5-4小时 4.0-5.0Ah 约6-6.5小时

充电时间: 2.0-2.5Ah 约35min 4.0-5.0Ah 约75min

电池包

型号	电流	安培	订购编号
	V	Ah	
CLB-AA1825	18	2.5	290 89 121
CLB-AA1850	18	5.0	290 89 151

充电器

型号	输入	输出	订购编号
	V	V/A	
CBC-AC118	100-260	18/4	291 89 111

## 安全操作须知

### 电动工具通用安全警告

阅读随电动工具提供的所有安全警告、说明、图示和规定。不遵照以下所列说明会导致电击、着火或严重伤害。

### 保存所有警告和说明书以备查阅

警告中的术语“电动工具”是指市电驱动(有线)电动工具或电池驱动(无线)电动工具。

### 工作场地的安全

- 保持工作场地清洁和明亮。杂乱和黑暗的场地会引发事故。
- 不要在易爆环境，如有易燃液体、气体或粉尘的环境下操作电动工具。电动工具产生的火花会点燃粉尘或气体。
- 操作电动工具时，远离儿童和旁观者。注意力不集中会使你失去对工具的控制。

### 电气安全

- 电动工具插头必须与插座相配。绝不能以任何方式改装插头。需接地的电动工具不能使用任何转换插头。未经改装的插头和相配的插座将降低电击风险。
- 避免人体接触接地表面，如管道、散热片和冰箱。如果你身体接触接地表面会增加电击风险。
- 不得将电动工具暴露雨中或潮湿环境中。水进入电动工具将增加电击风险。
- 不得滥用软线。绝不能用软线搬运、拉动电动工具或拔出其插头。使软线远离热源、油、锐边或运动部件。受损或缠绕的软线会增加电击风险。
- 当在户外使用电动工具时，使用适合户外使用的延长线。适合户外使用的电线将降低电击风险。
- 如果无法避免在潮湿的环境中操作电动工具，应使用带有剩余电流装置(RCD)保护的电源。RCD的使用可降低电击风险。

### 人身安全

- 保持警觉，当操作电动工具时关注所从事的操作并保持清醒。当你感到疲倦，或在有药物、酒精或治疗反应时，不要操作电动工具。在操作电动工具时瞬间的疏忽会导致严重人身伤害。
- 使用个人防护装置。始终佩戴护目镜。防护装电置，诸如适当条件下使用防尘面具、防滑安全鞋、安全帽、听力防护等装置能减少人身伤害。
- 防止意外起动。在连接电源或电池包、拿起或搬运工具前确保开关处于关断位置。手指放在开关上搬运工具或开关处于接通时通电会导致危险。
- 在电动工具接通之前，拿掉所有调节钥匙或扳手。遗留在电动工具旋转零件上的扳手或钥匙会导致人身伤害。
- 手不要过分伸展。时刻注意立足点和身体平衡。这样能在意外情况下能更好地控制住电动工具。
- 着装适当。不要穿宽松衣服或佩戴饰品。让你的头发和衣服远离运动部件。宽松衣服、佩饰或长发可能会卷入运动部件。
- 如果提供了与排屑、集尘设备连接用的装置，要确保其连接完好且使用得当。使用集尘装置可降低尘屑引起的危险。
- 不要因为频繁使用工具而产生的熟悉感而掉以轻心，忽视工具的安全准则。某个粗心的动作可能在瞬间导致严重的伤害。

## 电动工具使用和注意事项

- 不要勉强使用电动工具，根据用途使用合适的电动工具。选用合适的按照额定值设计的电动工具会使你工作更有效、更安全。  
如果开关不能接通或关断电源，则不能使用该电动工具。不能通过开关来控制的电动工具是危险的且必须进行修理。
- 在进行任何调节、更换附件或贮存电动工具之前，必须从电源上拔掉插头和/或卸下电池包(如可拆卸)。这种防护性的安全措施降低了电动工具意外起动的风险。
- 将闲置不用的电动工具处存在儿童所及范围之外，并且不允许不熟悉电动工具和不了解这些说明的人操作电动工具。电动工具在未经培训的使用者手中是危险的。
- 维护电动工具及其附件。检查运动部件是否调整到位或卡住，检查零件破损情况和影响电动工具的危险。
- 如有损坏,应在使用前修理好电动工具。许多事故是由维护不良的电动工具引发的。
- 按照使用说明书,并考虑作业条件和要进行的作业来选择电动工具、附件和工具的刀头等。将电动工具用于那些与其用途不符的操作可能会导致危险情况。
- 保持手柄和握持表面干燥、清洁,不得沾有油脂。在意外的情况下，湿滑的手柄不能保证握持的安全和对工具的控制。

## 电池式工具使用和注意事项

- 仅使用生产者规定的充电器充电。将适用于电池包的充电器用到其他电池包时可能会发生着火危险。
- 仅使用配有专用电池包的电动工具。使用其他电池包可能会产生伤害和着火危险。
- 当电池包不用时，将它远离其他金属物体，例如回形针、硬币、钥匙、钉子、螺钉或其他小金属物体，以防电池包一端与另一端连接。电池组端部短路可能会引起燃烧或着火。
- 在滥用条件下，液体可能会从电池组中溅出；应避免接触。如果意外碰到液体，用水冲洗。如果液体碰到了眼睛，还应寻求医疗帮助。从电池中溅出的液体可能会发生腐蚀或燃烧。
- 不要使用损坏或改装过的电池包或工具。损坏或改装过的电池组可能呈现无法预测的结果，导致着火、爆炸或伤害。
- 不要将电池包暴露于火或者高温中。电池包暴露于火或高于130°C的高温中可能导致爆炸。
- 遵守所有充电说明，给电池组或工具充电时不要超出说明中规定的温度范围。错误充电或温度超出规定的范围可能会损坏电池并提高着火的风险。

## 维修

- 由专业维修人员使用相同的备件维修电动工具这将保证所维修的电动工具的安全。
- 决不能维修损坏的电池包。电池包仅能由生产者或其授权的维修服务商进行维修。

## 针对起子机的安全规章

- 当在紧固件可能触及暗线的场合进行操作时，通过绝缘握持面握持工具。紧固件碰到带电导线会使工具外露金属零件带电而使操作者遭受电击。
- 使用合适的侦测装置侦察隐藏的电线,或者向当地的相关单位寻求支援。接触电线可能引起火灾並让操作者触电，损坏了瓦斯管会引起爆炸。如果水管被刺穿了会导致财物损失。
- 请紧握电动工具。拧紧和拧松螺丝时可能短时出现高反应扭矩。
- 固定好工件。使用固定装置或老虎钳固定工件，会比用手持握工件更牢固。

- 等待电动工具完全静止后才能够放下机器。机器上的工具可能在工作中被夹住，而令您无法控制电动工具。
- 如果充电电池损坏或者未按照规定使用，充电电池中会散发出有毒蒸汽。充电电池可能会燃烧或爆炸。工作场所必须保持空气流通，如果身体有任何不适必须马上就医。蒸汽会刺激呼吸道。
- 切勿打开充电电池。可能造成短路。
- 钉子、螺丝刀等尖锐物品或外力作用可能会损坏充电电池。有可能出现内部短路、蓄电池燃烧、发出烟雾、爆炸或过热。
- 仅在制造商的产品中使用充电电池。这样才能确保充电电池不会过载。
- 保护充电电池避免受高温(例如长期阳光照射)、火焰、脏污、水和湿气的侵害。有爆炸和短路的危险。

## 充电器使用注意事项

**警告：**为减少触电的危险及充电器，电池包的损坏，使用充电器上所列的锂电池可充电电池包。使用其它型号的电池包可导致爆炸引起伤害。

- (1) 使用该充电器前，仔细阅读该操作说明书及贴在说明书上，充电器上的警告，以防止错用导致伤害的危险。
- (2) 充电器不要在室外使用，必须远离雨水和湿气。如果让水渗入机器中，会提高产生电击的危险。
- (3) 不可以使用本充电器为其它厂牌的电池充电。如未按照规定使用机器可能引起火灾甚至有爆炸的危险。
- (4) 不要滥用充电器和电线。不要通过冷电电线来提充电器。从电源上拔除充电器时不应拖拽电线。否则会损坏充电器及电线，引起触电。立即更换电线。
- (5) 确保电线放置在合适的位置，不会与锋利的边缘及移动的部位碰触，否则将会被损坏。这将减少电线被损坏，从而导致触电的危险。
- (6) 将电线和充电器远离离高温，防止损坏充电器外壳及内部零件。
- (7) 不要让汽油、石油等物质与塑料部分接触。这些物质含有的化学成分可损坏、削弱、或毁坏塑料。
- (8) 没有特殊需求不需要使用延长线。使用了不适合的延长线可导致火灾及触电。如果必须使用延长线确保延长线插座的插针数量，尺寸，形状与充电器的插座一致。该延长线有完好的布线条件。
- (9) 不要使用电线或插座损坏的充电器，它可能导致短路，触电。若损坏了，及时送到购买处进行维修。
- (10) 充电器被撞击或其它任何方式受损后，不要使用。将该充电器送至购买处检查确认充电器是否完好。
- (11) 不可擅自拆开充电器。充电器只能交给专业电工修理。错误的重组可导致触电及火灾的危险。
- (12) 维护或清洁充电器时，务必将其从插座上拔下来，按照这种做法可以减少触电的危险。
- (13) 将不在使用的充电器从电源上拔除，这样可触电的危险，或防止金属物质掉进插孔内，损坏充电站。
- (14) 防止触电。不要碰触插座不绝缘部位。

## 电池包使用注意事项

- (1) 安装电池包前，先确定开关是否位在关闭的位置，正反转开关是否位于中间位置，以防意外地开动电动工具。提携电动工具时如果把手指按在起停开关上，或者安装电池包时未关闭电动工具，都可能造成工作意外。
- (2) 切勿打开电池包。可能造成短路。
- (3) 电池包必须远离高温，例如长期的日晒和火焰等。有爆炸的危险。过度使用或高温情况下，电池包可能有渗漏出现。
- (4) 如果电池包坏了，或者未按照规定使用电池包，电池包中会散发有毒蒸汽。工作场所必须保持空气流通，如果身体有任何不适必须马上就医。电池包散发的蒸汽会刺激呼吸道。
- (5) 损坏的电池包会渗出液体，并且污染其它的零件。检查被污染的零件。清洁这些零件，必要时得换新零件。
- (6) 如果从电池包渗出的液体碰到皮肤，立即用肥皂水冲洗。然后用柠檬汁涂抹。
- (7) 如果从电池包渗出的液体进入眼睛里，立即用清水冲洗至少10分钟，并就医。按照此规定可减少严重的身体伤害。
- (8) 本电池包只能配合原厂的电动工具一起使用。这样才能保证电池包不会过载。
- (9) 不要撞击或损坏电池，不要使用被撞过或者损坏的电池。使用损坏的电池会导致爆炸。迅速处理损坏的电池。
- (10) 不要在潮湿或者雨中充电。按此做法可减少触电的危险。

## 电动扳手使用注意事项

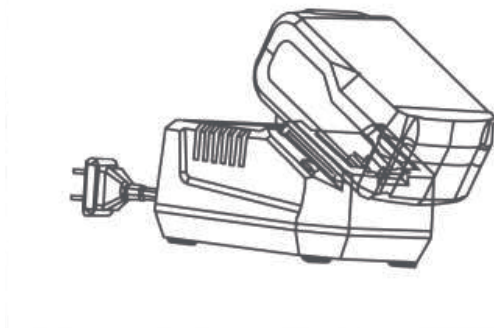
- (1) 安装在机器上的工具可能切断隐藏的电线一定要握住绝缘手柄操作电动工具。电动工具如果割断了带电的电线，机器上的金属部件会导电，并进而导致操作者触电。
- (2) 使用夹钳或其他方法将工件固定在平台上。用手握机器或将机器倚靠在身体上导致不平衡可引起失控。
- (3) 不要在可能有隐藏电线的地方钻，锁紧或切割，若操作不可避免，切断一切保险丝或断路器。
- (4) 使用该机器时，佩戴护目镜。
- (5) 钻头，套筒及机器在操作中会变热，碰触它们需要佩戴手套。
- (6) 长时间工作需戴耳塞。长期暴露在噪音中可造成听觉故障。
- (7) 使用厚的，带有软垫的手套，限制手暴露在外面的时间。因电动扳手的操作带来的振动会伤害操作者的手及手臂。
- (8) 固定好工件。不要用手持或靠在腿上。不稳定的支撑可能导致失控而造成伤害。
- (9) 防止突然启动。插入电池包前确保正反转开关处于关闭状态。拿取机器时手指放在起停开关上，或装入电池包时，开关处于开启状态均会引发突然事故。
- (10) 更换零部件前拔出电池包。因为装有电池的电池工具随时处于操作状态，会导致突然启动。
- (11) 务必握紧电动工具。在拧紧和放松螺钉时，可能出现短暂的强大的反击。
- (12) 当机器被操作者拿在身侧时，不要启动机器。旋转的工具头会缠绕衣物等物品，造成伤害。
- (13) 将机器防置在扣件上时，将机器关闭。旋转的输出轴容易从扣件上滑落。
- (14) 不要将该机器当电钻使用。该机器的关闭离合器不是为钻功能所设计。输出轴在无任何警告的情况下自动停止转动。
- (15) 拧长螺时需要格外注意。根据使用套筒和钻头的类型，机器工作中会有滑落的危险。先小心地试用该机器，了解机器大概情况，确保机器滑落不会伤害到操作者。
- (16) 该电池工具应该在0-40摄氏度的环境下充电。不要放置在外面或车上。

## 实际应用

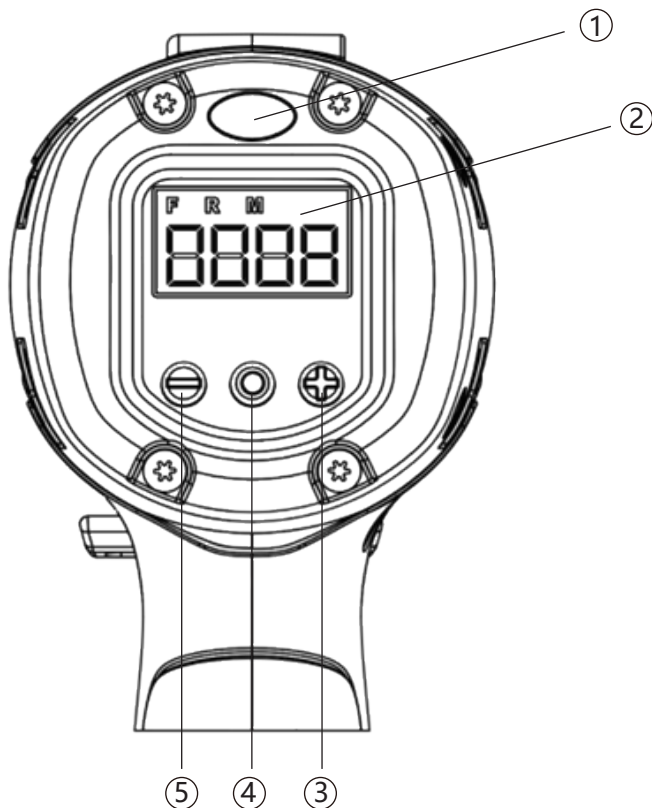
- (1) 检查正反转开关被调整在正确的位置(左或右)握紧机器。
  - (2) 用手将扣件安置在配对物上或里面。(例如：螺母放在螺钉上或螺钉放在螺纹孔内)
  - (3) 将装在电动扳手上的冲击套筒放在螺母或螺钉头上。
  - (4) 握紧机器，按压起停开关。冲击套筒将带动扣件旋转，当扣件遇到反作用力时，机器会出现冲击力。
- 警告：不要过度拧紧，电动扳手的冲击为可能毁坏扣件。使电动扳手与扣件保持正确的角度，防止毁坏扣件头。

## 操作说明

- (1) 为电池包充电请在室内充电。
- (2) 只能使用该电动工具配套的电池包及充电器。电池包在交货时只完成部分充电。首次使用电动工具之前，必须先充足电池包的电以确保电池包的功率。
- (3) 可以随时为锂电池充电，不会缩短电池的使用寿命。如果充电过程突然中断，也不会损坏电池。
- (4) 注意：电池与充电器必须配套使用，如果电池不能插入充电器请不要强制插入，应检查电池与充电器是否配套。
- (5) 电池包上安装了温度控制装置。当温度位于在摄氏5到65度间时，才能进行充电。所以能够更好的延长电池包的使用说明。
- (6) 请注意有关作废处理的规定。



## 操作面板说明



- ① 工作指示灯      ② 显示界面      ③ 升档键      ④ 确认键      ⑤ 降档键

### 调档说明

- 扳手上电空转1-2秒，屏幕点亮。屏幕左上显示扳手工作方向及设置（F：正转，R：反转，M：设置）。屏幕中间区域显示工具当前工作挡位。
- 长按确认键9秒，屏幕显示0000。
- 按升档键至屏幕显示0008。
- 按确认键即可进入挡位调节模式（屏幕左上M点亮）。
- 按升档或降档键调节至所需挡位，如：0015。
- 按确认键3秒，退出设置模式（屏幕F或R点亮）。
- 调档完成，挡位进入保护模式，单独按压升档或降档键，挡位不会发生改变。

### 注意:

1. 工作指示灯亮绿灯，则表示扳手正常执行一次预设程序，达到设定扭力
2. 工作指示灯亮红灯，则表示扳手未正常执行一次预设程序，未达到设定扭力



## 工具维护保养

注意：对电动扳手进行维修检查之前，必须把电池包拔离机器。

- (1) 检查安装螺钉。经常检查安装螺钉是否紧固稳妥。螺钉松开极易引起严重事故。
- (2) 定期检查充电器线缆。如发现损伤应立即委托KEMP肯普授权的维修中心处理。
- (3) 保持通风槽清洁顺畅。经常清除尘埃、油污，严防杂物入内。
- (4) 必须由KEMP肯普授权的维修中心进行维修。只使用KEMP肯普的配件、零件。
- (5) 清洁。避免使用造成塑料龟裂损坏的溶剂擦拭塑料零件。建议使用稍微沾湿了肥皂水的柔布。  
请勿让马达淋到水，禁止将整个机身投入水中以免引起马达故障及触电事故！

## 环境保护

- (1) 报废的电动工具和附件中含有大量有价值的原材料及合成材料，同样可以进行再生回收。
- (2) 磨屑或切割时所生产的粉尘中会包含有害物质，因而不应作为普通垃圾倾倒，而应交给特殊垃圾回收站处理。



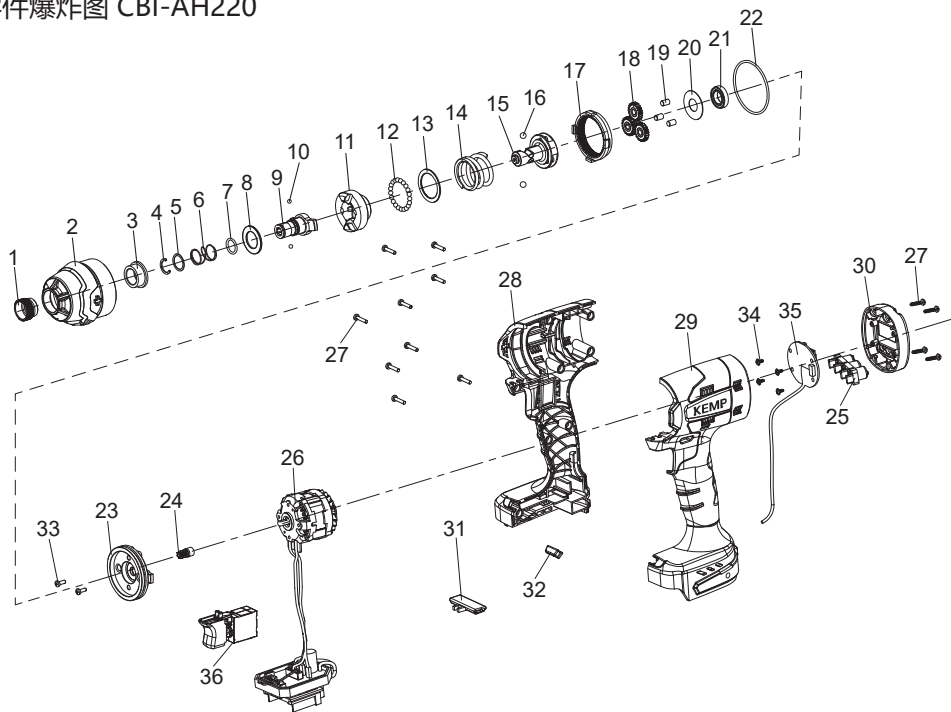
## 服务

- (1) 如有产品需要及服务之处请联系KEMP肯普授权的维修中心。
- (2) 由于正常磨损、过载或不当使用而导致的损坏，不在保证范围内。

附：一般故障及排除方法

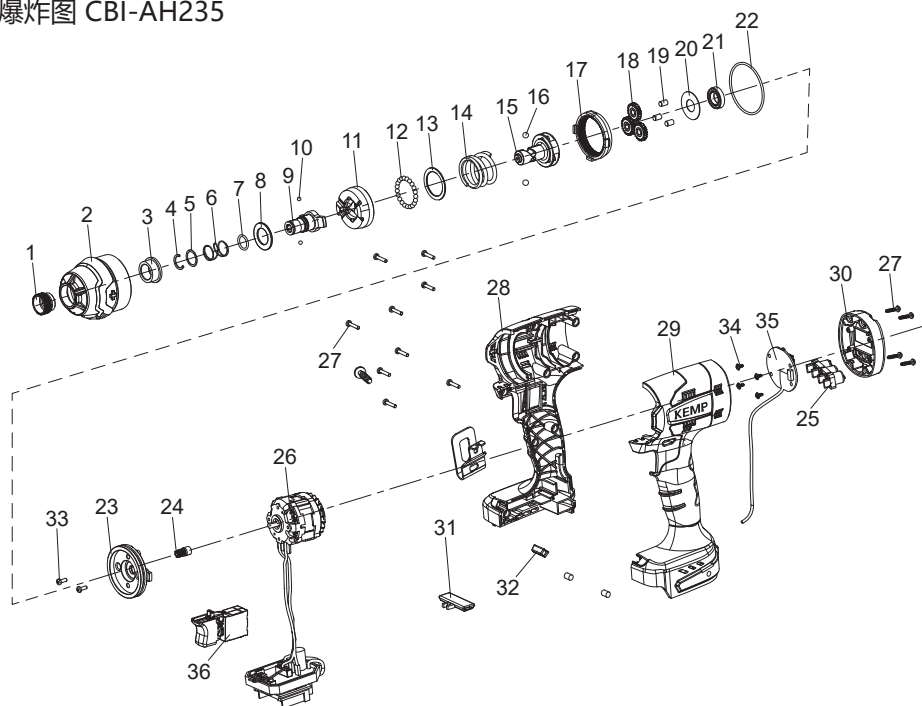
故障	可能原因	排除方法
电动扳手不运转	电池没电	给电池充电
套筒无法装入	未使用正确的套筒	使用适合的套筒
电机过热	①通风口可能被灰尘、灰屑塞住 ②超负荷使用	①清洁通风口。操作时不要用手堵住通风口 ②适当休息后再使用

零件爆炸图 CBI-AH220



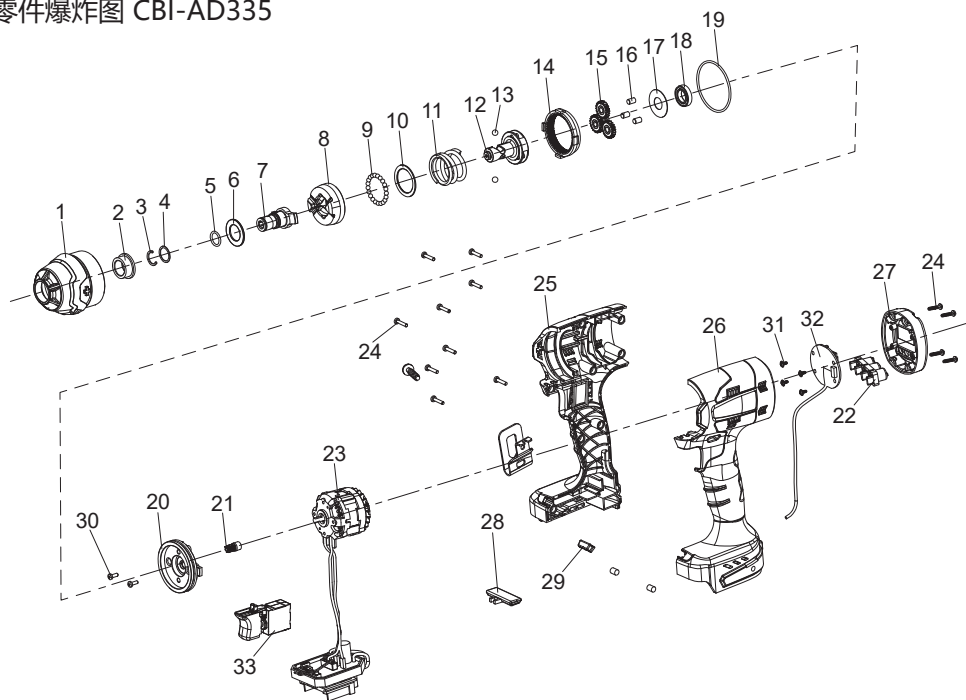
NO.	PART NO.	DESCRIPTION	Qty	NO.	PART NO.	DESCRIPTION	Qty
1	99089191018	套环	1	20	99089240031	垫片	1
2	99089130017	马达外壳	1	21	99089683001	滚珠轴承	1
3	99089160022	驱动导套	1	22	99089688003	O型环(Ø47.5X1.8)	1
4	99089270011	卡簧(C型)	1	23	99086130001	齿轮外壳盖子	1
5	99089680001	垫圈	1	24	99089170024	齿轮轴	1
6	99089687011	弹簧	1	25	99089620009	橡胶按钮	1
7	99089688004	O型环	1	26	99089660021	电机	1
8	99089240030	垫片	1	27	99089220002	螺丝(M3x16)	13
9	99089160032	主轴	1	28	99089630031	外壳(L)	1
10	99089683016	钢珠(Ø3.5)	2	29	99089630032	外壳(R)	1
11	99089160037	打击锤块	1	30	99089660022	后盖组件	1
12	99089683013	钢珠(Ø4)	21	31	99089120017	换向切换杆	1
13	99089680007	垫片	1	32	99089630014	透明盖	1
14	99089687018	弹簧	1	33	99089682022	螺丝(M3.5X8)	2
15	99089660018	驱动轴	1	34	99089220003	螺丝(M2.3x6)	4
16	99089683015	钢珠(Ø5.5)	2	35	99089692003	屏幕	1
17	99086670001	齿轮环	1	36	99089620007	触发板机	1
18	99089670001	行星齿轮	3				
19	99089681007	销(Ø5X8.5)	3				

零件爆炸图 CBI-AH235



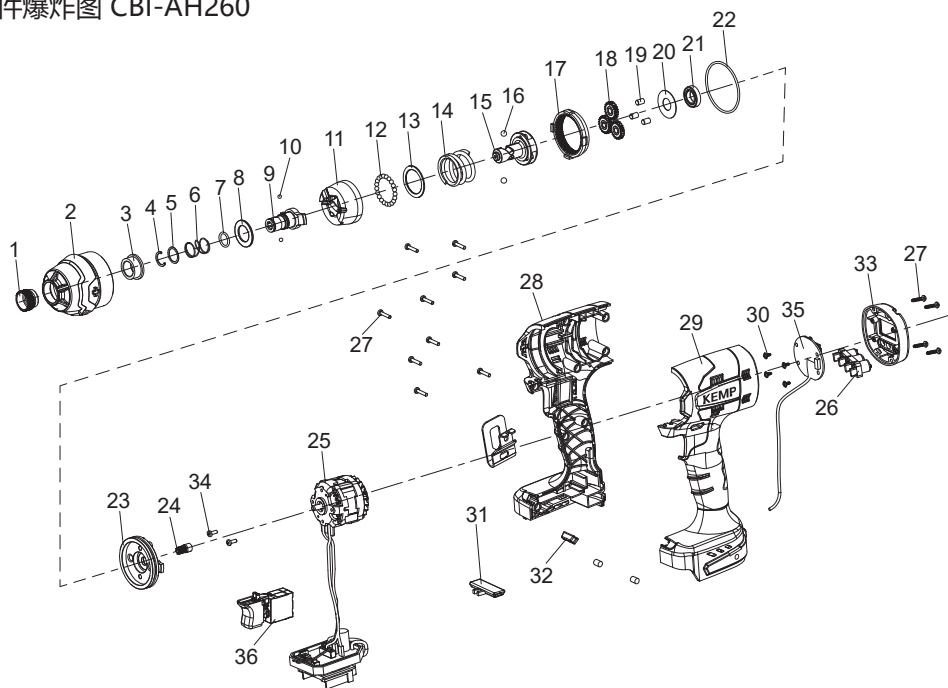
NO.	PART NO.	DESCRIPTION	Qty	NO.	PART NO.	DESCRIPTION	Qty
1	99089191018	套环	1	20	99089240031	垫片	1
2	99089130017	马达外壳	1	21	99089683001	滚珠轴承	1
3	99089160022	驱动导套	1	22	99089688003	O型环(Ø47.5X1.8)	1
4	99089270011	卡簧(C型)	1	23	99086130001	齿轮外壳盖子	1
5	99089680001	垫圈	1	24	99089170024	齿轮轴	1
6	99089687011	弹簧	1	25	99089620008	橡胶按钮	1
7	99089688004	O型环	1	26	99089660021	电机	1
8	99089240030	垫片	1	27	99089220002	螺丝(M3x16)	13
9	99089160032	主轴	1	28	99089630031	外壳(L)	1
10	99089683016	钢珠(Ø3.5)	2	29	99089630032	外壳(R)	1
11	99089160033	打击锤块	1	30	99089660022	后盖组件	1
12	99089683013	钢珠(Ø4)	21	31	99089120017	换向切换杆	1
13	99089680007	垫片	1	32	99089630014	透明盖	1
14	99089687018	弹簧	1	33	99089682022	螺丝(M3.5X8)	2
15	99089660018	驱动轴	1	34	99089220003	螺丝(M2.3x6)	4
16	99089683015	钢珠(Ø5.5)	2	35	99089692003	屏幕	1
17	99086670001	齿轮环	1	36	99089620007	触发板机	1
18	99089670001	行星齿轮	3				
19	99089681007	销(Ø5X8.5)	3				

零件爆炸图 CBI-AD335



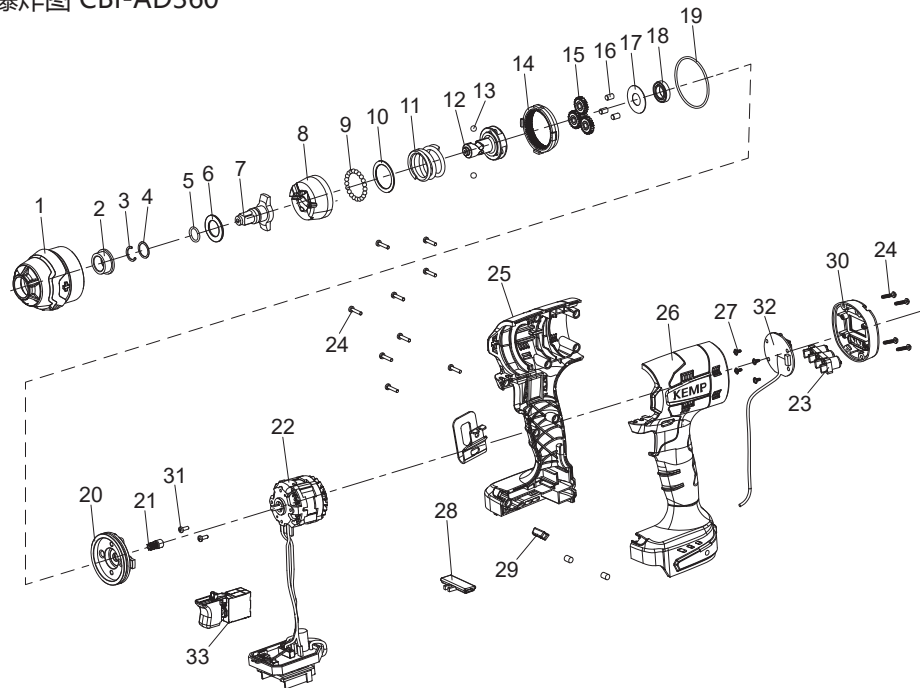
NO.	PART NO.	DESCRIPTION	Qty	NO.	PART NO.	DESCRIPTION	Qty
1	99089130017	马达外壳	1	20	99086130001	齿轮外壳盖子	1
2	99089160022	驱动导套	1	21	99089170024	齿轮轴	1
3	99089270018	卡簧(C型)	1	22	99089620009	橡胶按钮	1
4	99089688002	O型环(Ø5X1.5)	1	23	99089660021	电机	1
5	99089688004	O型环(12X1.9)	1	24	99089682020	螺丝(M3X14)	13
6	99089240030	垫片	1	25	99089630031	外壳(L)	1
7	99089160030	离合器轴(3/8")	1	26	99089630032	外壳(R)	1
8	99089160033	打击锤块	1	27	99089660022	后盖组件	1
9	99089683013	钢珠(Ø4)	21	28	99089120017	换向切换杆	1
10	99089680007	垫片	1	29	99089630014	透明盖	1
11	99089687018	弹簧	1	30	99089682022	螺丝(M3.5X8)	2
12	99089660018	驱动轴	1	31	99089220003	螺丝(M2.3x6)	4
13	99089683015	钢珠(Ø5.5)	2	32	99089692003	屏幕	1
14	99086670001	齿轮环	1	33	99089620007	触发板机	1
15	99089670001	行星齿轮	3				
16	99089681007	销(Ø5X8.5)	3				
17	99089240031	垫片	1				
18	99089683001	滚珠轴承	1				
19	99089688003	O型环(Ø47.5X1.8)	1				

零件爆炸图 CBI-AH260



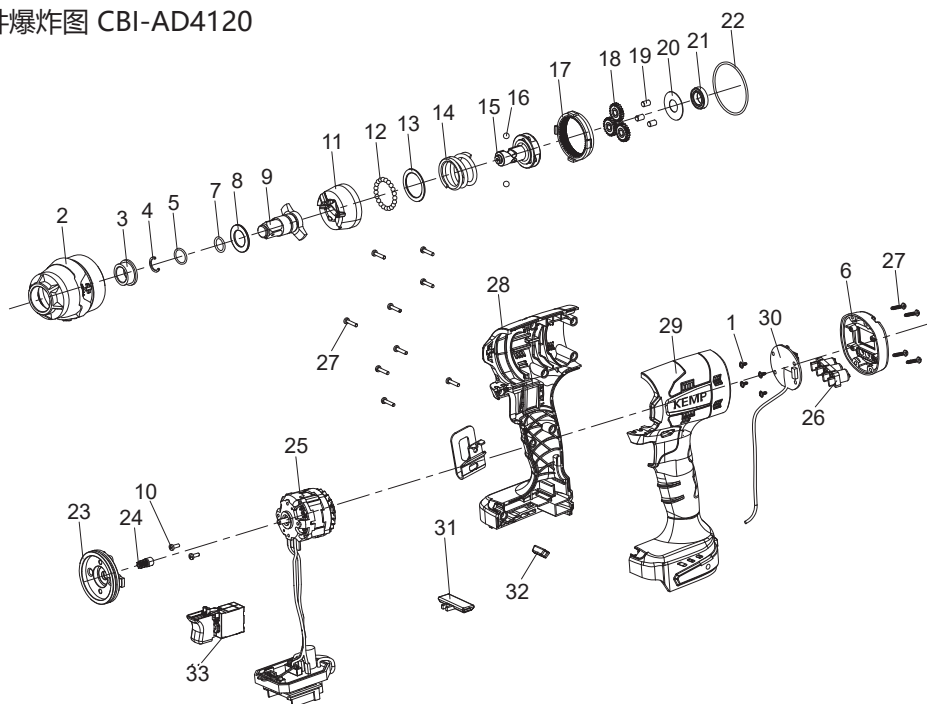
NO.	PART NO.	DESCRIPTION	Qty	NO.	PART NO.	DESCRIPTION	Qty
1	99089191018	套环	1	20	99089240031	垫片	1
2	99089130017	马达外壳	1	21	99089683001	滚珠轴承	1
3	99089160022	驱动导套	1	22	99089688003	O型环(Ø47.5X1.8)	1
4	99089270011	卡簧(C型)	1	23	99086130002	齿轮外壳盖子	1
5	99089680001	垫圈	2	24	99089170024	齿轮轴	1
6	99089687011	弹簧	1	25	99089660019	电机	1
7	99089688004	O型环	1	26	99089620009	橡胶按钮	1
8	99089240030	垫片	1	27	99089682020	螺丝(M3X14)	13
9	99089160032	主轴	1	28	99089630030	外壳(L)	1
10	99089683016	钢珠(Ø3.5)	2	29	99089630029	外壳(R)	1
11	99089160031	打击锤块	1	30	99089220003	螺丝(M2.3x6)	4
12	99089683013	钢珠(Ø4)	21	31	99089120017	换向切换杆	1
13	99089680007	垫片	1	32	99089630014	透明盖	1
14	99089687018	弹簧	1	33	99089660020	后盖组件	1
15	99089660018	驱动轴	1	34	99089682021	螺丝(M3X8)	2
16	99089683015	钢珠(Ø5.5)	2	35	99089692003	屏幕	1
17	99086670001	齿轮环	1	36	99089620007	触发板机	1
18	99089670001	行星齿轮	3				
19	99089681007	销(Ø5X8.5)	3				

零件爆炸图 CBI-AD360



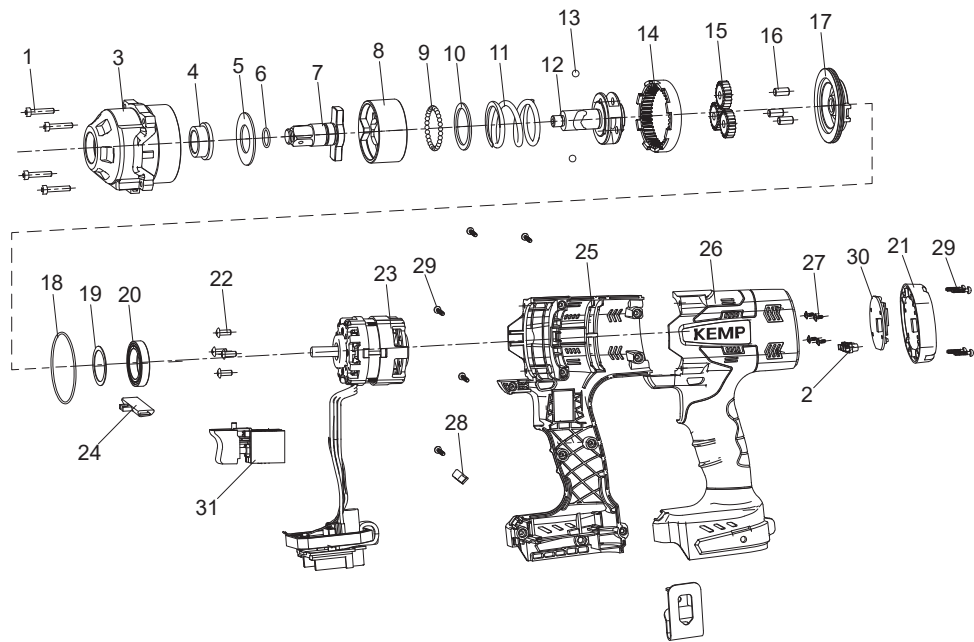
NO.	PART NO.	DESCRIPTION	Qty	NO.	PART NO.	DESCRIPTION	Qty
1	99089130017	马达外壳	1	20	99086130002	齿轮外壳盖子	1
2	99089160022	驱动导套	1	21	99089170024	齿轮轴	1
3	99089686005	卡簧(C型)	1	22	99089660019	电机	1
4	99089680001	垫圈	2	23	99089620006	橡胶按钮	1
5	99089688002	O型环(Ø5X1.5)	1	24	99089682020	螺丝(M3X14)	13
6	99089240030	垫片	1	25	99089630030	外壳(L)	1
7	99089160030	离合器轴(3/8")	1	26	99089630029	外壳(R)	1
8	99089160031	打击锤块	1	27	99089220003	螺丝(M2.3x6)	4
9	99089683013	钢珠(Ø4)	21	28	99089120017	换向切换杆	1
10	99089680007	垫片	1	29	99089630014	透明盖	1
11	99089687018	弹簧	1	30	99089660020	后盖组件	1
12	99089660018	驱动轴	1	31	99089682021	螺丝(M3X8)	2
13	99089683015	钢珠(Ø5.5)	2	32	99089692003	屏幕	1
14	99086670001	齿轮环	1	33	99089620007	触发板机	1
15	99089670001	行星齿轮	3				
16	99089681007	销(Ø5X8.5)	3				
17	99089240031	垫片	1				
18	99089683001	滚珠轴承	1				
19	99089688003	O型环(Ø47.5X1.8)	1				

# 零件爆炸图 CBI-AD4120



NO.	PART NO.	DESCRIPTION	Qty	NO.	PART NO.	DESCRIPTION	Qty
1	99089220003	螺丝(M2.3x6)	4	20	99089240031	垫片	1
2	99089130024	马达外壳	1	21	99089683001	滚珠轴承	1
3	99089160023	驱动导套	1	22	99089688003	O型环(Ø47.5X1.8)	1
4	99089270011	卡簧(C型)	1	23	99086130002	齿轮外壳盖子	1
5	99089688005	O型环(Ø7.5X1.8)	1	24	99089170024	齿轮轴	1
6	99089660020	后盖组件	1	25	99089660019	电机	1
7	99089688006	O型环(Ø16X1.5)	1	26	99089620009	橡胶按钮	1
8	99089240034	垫片	1	27	99089682020	螺丝(M3X14)	13
9	99089160034	主轴	1	28	99089630030	外壳(L)	1
10	99089682021	螺丝(M3X8)	2	29	99089630029	外壳(R)	1
11	99089160031	打击锤块	1	30	99089692004	屏幕	1
12	99089683013	钢珠(Ø4)	21	31	99089120017	换向切换杆	1
13	99089680007	垫片	1	32	99089630014	透明盖	1
14	99089687018	弹簧	1	33	99089620007	触发板机	1
15	99089660018	驱动轴	1				
16	99089683015	钢珠(Ø5.5)	2				
17	99086670001	齿轮环	1				
18	99089670001	行星齿轮	3				
19	99089681007	销(Ø5X8.5)	3				

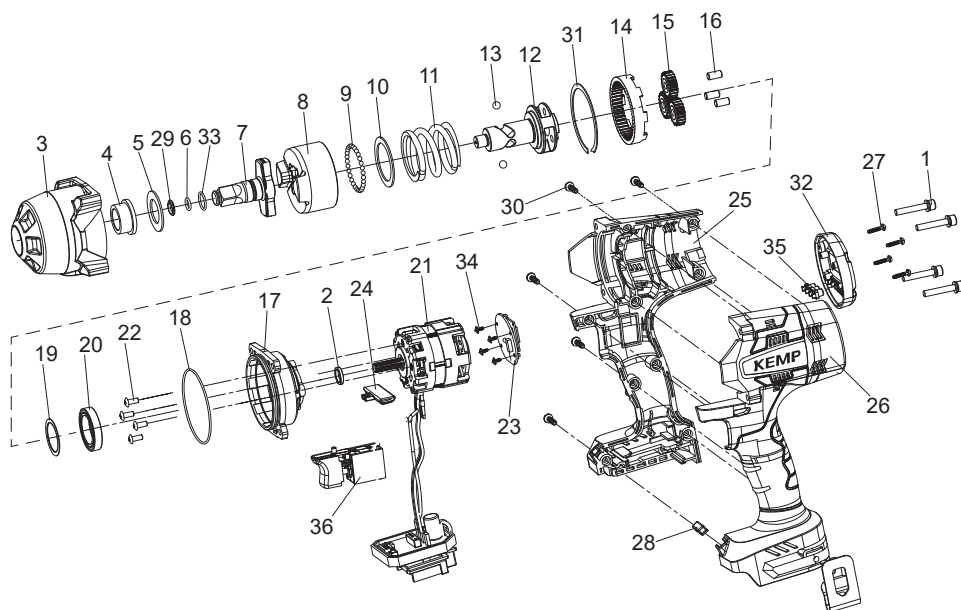
零件爆炸图 CBI-AD4200



NO.	PART NO.	DESCRIPTION	Qty	NO.	PART NO.	DESCRIPTION	Qty
1	99089682013	螺丝(M4x20)	4	20	99089190008	滚珠轴承6805 (37x25x7)	1
2	99089620009	橡胶按钮	1	21	99089660024	后盖组件	1
3	99089130018	马达外壳	1	22	99089682014	螺丝(M4x10)	4
4	99089160023	驱动导套	1	23	99089660025	电机	1
5	99089240032	垫片	1	24	99089120018	换向切换杆	1
6	99089688006	O型环(Ø16X1.5)	1	25	99089630033	外壳(R)	1
7	99089160035	主轴	1	26	99089630034	外壳(L)	1
8	99089160036	打击锤块	1	27	99089220003	螺丝(M2.3x6)	4
9	99089683016	钢珠(Ø3.5)	28	28	99089630014	透明盖	1
10	99089680008	垫片	1	29	99089220002	螺丝(M3x16)	13
11	99089687020	弹簧	1	30	99089692003	屏幕	1
12	99089660023	驱动轴	1	31	99089620007	触发板机	1
13	99089683017	钢珠(Ø5.55625)	2				
14	99089670019	齿轮环	1				
15	99089670020	行星齿轮	3				
16	99089681008	销(Ø6x12)	3				
17	99086130009	齿轮外壳盖子	1				
18	99089230021	O型环	1				
19	99089240033	垫片	1				

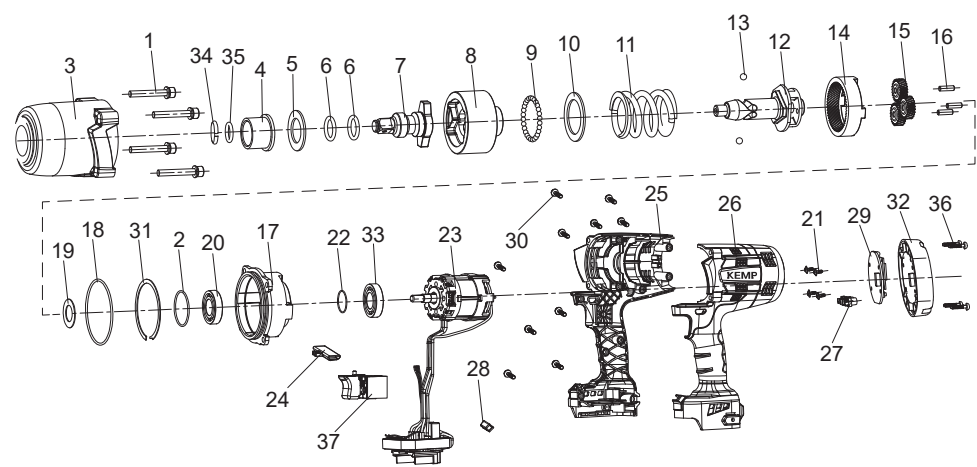


零件爆炸图 CBI-AD4300



NO.	PART NO.	DESCRIPTION	Qty	NO.	PART NO.	DESCRIPTION	Qty
1	99089682023	螺丝(M5x30)	4	20	99089190008	滚珠轴承6805 (37x25x7)	1
2	99089240035	橡胶垫圈	1	21	99089660025	电机	1
3	99089130025	马达外壳	1	22	99089682024	螺丝(M4x10)	4
4	99089160023	驱动导套	1	23	99089692003	屏幕	1
5	99089240036	垫片	1	24	99089120018	换向切换杆	1
6	99089688007	O型环(Ø7.5x1.8)	1	25	99089630035	外壳(R)	1
7	99089160042	主轴	1	26	99089630038	外壳(L)	1
8	99089160038	打击锤块	1	27	99089220002	螺丝(M3x16)	4
9	99089683016	钢珠(Ø3.5)	29	28	99089630014	透明盖	1
10	99089680009	垫片	1	29	99089270015	卡簧(C型)	1
11	99089687021	弹簧	1	30	99089682025	螺丝(M4x16)	9
12	99089660026	驱动轴	1	31	99089686006	C型扣环	1
13	99089683018	钢珠(Ø6.35)	2	32	99089660029	后盖组件	1
14	99086670002	齿轮环	1	33	99089688006	O型环(Ø16X1.5)	1
15	99089670003	行星齿轮	3	34	99089220003	螺丝(M2.3x6)	4
16	99089681008	销(Ø6x12)	3	35	99089620009	橡胶按钮	1
17	99086130003	齿轮外壳盖子	1	36	99089620007	触发板机	1
18	99089688016	O型环(Ø62.3x1.5)	1				
19	99089240033	垫片	1				

零件爆炸图 CBI-AD6400



NO.	PART NO.	DESCRIPTION	Qty	NO.	PART NO.	DESCRIPTION	Qty
1	99089682026	螺丝(M5x35)	4	20	99089683014	滚珠轴承(16003)	1
2	99089688008	O型环(Ø38x1.5)	1	21	99089220003	螺丝(M2.3x6)	4
3	99089130026	马达外壳	1	22	99089688011	O型环(Ø24.5x1)	1
4	99089160027	驱动导套	1	23	99089660031	电机	1
5	99089240039	垫片	1	24	99089120018	换向切换杆	1
6	99089688009	O型环(Ø26x3.5)	2	25	99089630036	外壳(R)	1
7	99089160043	主轴(3/4")	1	26	99089630039	外壳(L)	1
8	99089160039	打击锤块	1	27	99089620009	橡胶按钮	1
9	99089683019	钢珠(Ø4.76)	28	28	99089630014	透明盖	1
10	99089680010	垫片	1	29	99089692003	屏幕	1
11	99089687022	弹簧	1	30	99089682004	螺丝(M4x16)	9
12	99089660027	驱动轴	1	31	99089686006	C型扣环	1
13	99089683020	钢珠(Ø6.6)	2	32	99089660030	后盖组件	1
14	99089670021	齿轮环	1	33	99089683023	滚珠轴承(6900)	1
15	99089670022	行星齿轮	3	34	99089270016	卡簧(C型)	1
16	99089681010	销	3	35	99089688012	O型环(Ø11.8x2.65)	1
17	99086130005	齿轮外壳盖子	1	36	99089220002	螺丝(M3x16)	4
18	99089688010	O型环(Ø66x2)	1	37	99089620007	触发板机	1
19	99089680012	垫片	1				

# 保 修 卡

## 保修、配换件登记表

请客户填写:

产品名称:

购买日期:

发票号码:

购买商场及地址:

用户姓名/单位名称:

联系地址:

联系电话:

## 维修记录 (维修部填写) :

日 期	保 修 项 目	更 换 零 件	数 量	维 修 费	维 修 员 签 章	用 户 签 章

## 保修服务规定:

1、工具需要保修时,请自行送至当地特约维修中心(品牌经销处),并提供有效保修卡及购机发票/收据原件。保修卡遗失不补,请妥善保管。

2. 保修期:

本着“质量第一,信誉至上”的宗旨,正常使用条件下,工具属于保修期及保修范围内的按保修政策执行。其他保修只收产品成本费,因工具的质量问题导致的故障属于保修。

3. 在保修期内发生以下情况,不属于保修范围,实行收费修理:

- 使用电压低于110V或高于240V而损坏的。
- 自行或非厂方维修点拆修的。
- 无保修卡或购机发票的
- 因不可抗力造成产品损坏的。
- 超负荷工作而造成产品损坏的。
- 在正常磨损下更换的零件。
- 未按规定使用合适附件引起的损坏。
- 使用非原厂充电器或电池包,造成电动工具损坏。
- 因改装造成电动工具,电池包,充电器损坏。

4. 服务之中如有不到之处,请与本公司联系。

本资料内容如有变更,恕不另行通知,解释权属于本公司。