

Manuel d'utilisation

Tirez le meilleur parti de votre appareil et améliorez votre expérience



ravi de vous rencontrer

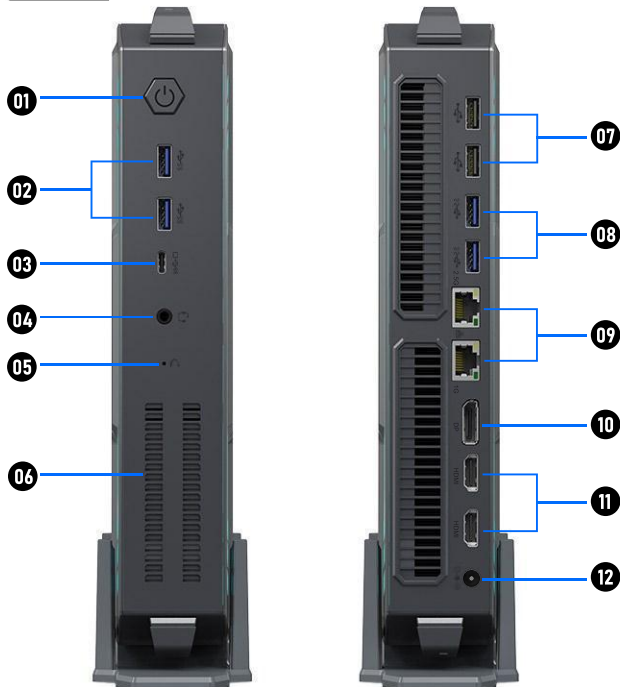
1



2



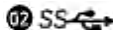
Interface et boutons





Bouton d'alimentation

Cet interrupteur permet d'allumer et d'éteindre votre mini PC. Vous pouvez également l'utiliser pour le mettre en veille ou forcer l'arrêt en appuyant dessus pendant 10 secondes.



Port USB 3.0

Le port USB 3.0 (Universal Serial Bus) offre des vitesses de transfert allant jusqu'à 10 Gbit/s, vous permettant de connecter des claviers, des souris, des appareils photo, des disques durs, des imprimantes, des scanners, etc.



Port de type C

Le port Type-C offre des vitesses de transmission allant jusqu'à 10 Gbit/s et prend en charge la sortie d'affichage.



Prise casque/microphone

Ce connecteur permet de connecter le signal de sortie audio à un amplificateur de puissance ou à un casque. Vous pouvez également connecter le signal de sortie d'un microphone ou d'un appareil audio externe.



Trou de réinitialisation

Débranchez l'alimentation et maintenez le bouton de réinitialisation enfoncé pendant 6 secondes. Le BIOS sera restauré aux paramètres d'usine.

Important! Si vous rencontrez des problèmes lors de l'utilisation, essayez d'abord de les résoudre en appuyant longuement sur le bouton de réinitialisation.



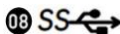
Interface USB 2.0

Cette interface USB 2.0 (Universal Serial Bus) offre des vitesses de transfert allant jusqu'à 480 Mbps et vous permet de connecter un clavier, une souris, une imprimante, un scanner, etc.



Ouvertures de ventilation

Ces fentes permettent à l'air chaud de s'échapper du boîtier du mini PC. Important! Ne les obstruez pas avec du papier, des livres, des vêtements, des câbles, etc., car cela pourrait provoquer une surchauffe de votre ordinateur. De plus, n'introduisez rien dans les fentes d'aération de l'ordinateur pour éviter les courts-circuits qui pourraient l'endommager.



Interface USB 3.0

Cette interface USB 3.0 (Universal Serial Bus) offre des vitesses de transfert allant jusqu'à 10 Gbit/s et vous permet de connecter des claviers, des souris, des disques durs mobiles, des imprimantes, des scanners, etc.



Interface réseau

Deux ports réseau RJ45 prennent en charge les câbles Ethernet standard, permettant ainsi la connexion à un réseau local (LAN) ou similaire. L'un des ports supporte des débits de 2,5 Gbit/s, l'autre de 1 Gbit/s.

11 HDMI

Port HDMI

Le port HDMI (High Definition Multimedia Interface) est une interface audio/vidéo numérique non compressée qui offre un canal de connexion de données universel pour les appareils compatibles. Il permet de connecter des écrans externes et des téléviseurs.



Interface DisplayPort

Ce port DisplayPort prend en charge la sortie d'affichage 4K à 60 Hz et la transmission simultanée de signaux audio haute définition et vidéo. Il peut être connecté à un écran externe ou à un téléviseur.



Interface d'alimentation

L'adaptateur secteur convertit le courant alternatif en courant continu. L'alimentation convertie est fournie au MiniPC via l'interface d'alimentation. Pour éviter d'endommager le MiniPC, veuillez utiliser l'adaptateur secteur fourni avec le produit.

Attention! L'adaptateur secteur peut chauffer lors de l'utilisation du bloc d'alimentation. Ne le couvrez pas et ne le placez pas près du corps.

Adaptateur secteur: 19V CC

Configuration initiale

Step1

Connectez l'écran d'affichage au port HDMI ou DP du MiniPC via un câble.



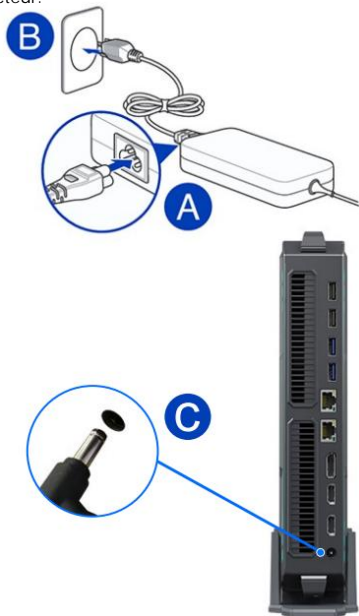
Step2

Connectez des périphériques (clavier, souris, haut-parleurs, etc.) via l'interface USB, Type-C.



Step3

Connectez votre Mini PC à une prise de courant à l' aide de l' adaptateur secteur.



Step4

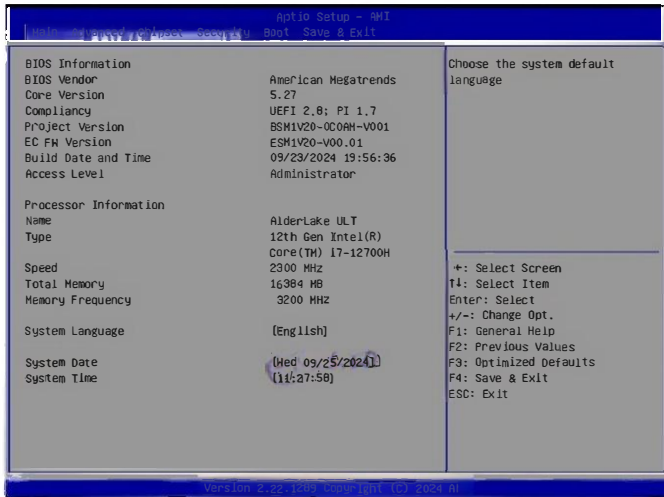
Appuyez sur le bouton d'alimentation pour allumer le Mini PC.



Personnaliser la couleur de la lumière LED

Step1

Lorsque vous allumez ou redémarrez votre mini PC, appuyez sur la touche Suppr ou ESC pour accéder à l'interface du BIOS.



Step2

Dans l'interface du BIOS, vous pouvez appuyer simultanément sur les touches Ctrl et R pour allumer ou éteindre le voyant rouge. Appuyez une fois sur Ctrl+R pour allumer (ou éteindre) le voyant rouge, puis appuyez à nouveau sur Ctrl+R pour l'éteindre (ou l'allumer). De même, appuyez sur Ctrl+G pour allumer le voyant vert, et sur Ctrl+B pour allumer le voyant bleu (vous pouvez combiner les voyants rouge, vert et bleu à votre guise en les allumant ou en les éteignant).

Step3

Une fois la configuration terminée, appuyez sur F4 pour enregistrer et quitter.

Remarque:

L' apparence, la couleur, les fonctions et les illustrations du mini PC et de ses accessoires présentées dans ce manuel sont données à titre indicatif uniquement. Le produit réel peut être différent. L' adaptateur secteur fourni varie selon le modèle et la région d' achat. Le contenu de ce manuel et les spécifications du mini PC sont susceptibles d' être modifiés sans préavis.

Précautions

Avant d'utiliser le système, veuillez lire et suivre toutes les instructions de la documentation. Ce système est installé comme une nouvelle version.

N'utilisez pas ce produit à proximité d'une source d'eau ou de chaleur.

Les ouvertures du châssis servent à la ventilation et ne doivent être ni obstruées ni recouvertes.

Veillez à laisser suffisamment d'espace autour du système et n'insérez jamais d'objets dans les ouvertures de ventilation.

Utilisez ce produit à une température ambiante comprise entre 5 et 35 degrés Celsius.

Si vous utilisez une rallonge, assurez-vous que l' intensité totale des appareils branchés sur la rallonge supplémentaire ne dépasse pas l' intensité nominale du cordon.

Ce produit doit être installé et utilisé à une distance minimale de 20 cm de votre corps.

Entretien pendant l'utilisation

Ne marchez pas sur le cordon d' alimentation et ne posez aucun objet sur votre MiniPC. Ne renversez pas d'eau ni aucun autre liquide sur ce produit.

Lorsque le système est éteint, une faible quantité d'électricité circule encore.

Débranchez toujours le cordon d' alimentation de la prise électrique avant de nettoyer le produit. En cas de problème technique, débranchez-le et contactez un technicien qualifié ou un revendeur.