

Bedienungsanleitung

Holen Sie das Beste aus Ihrem Gerät heraus und verbessern Sie Ihr Erlebnis



Schön, dich kennenzulernen

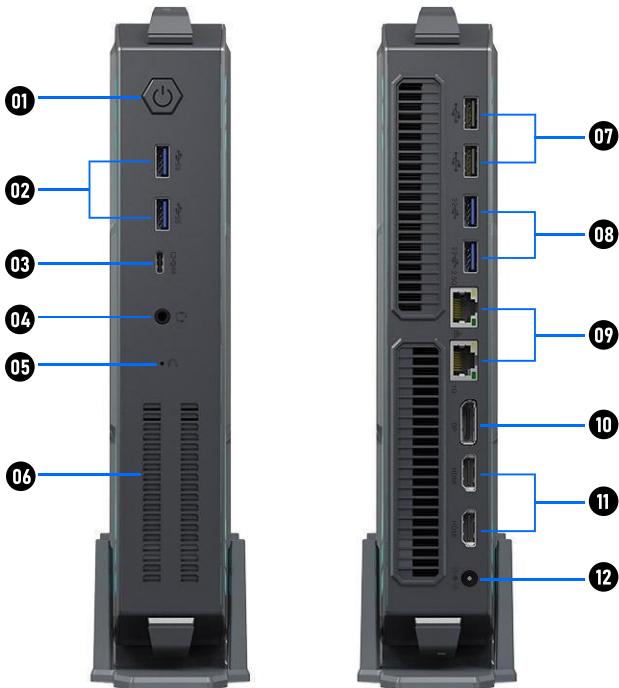
1



2



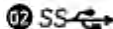
Schnittstelle und Tasten





Netzschalter

Mit diesem Netzschalter können Sie Ihren Mini-PC ein- und ausschalten. Sie können ihn auch in den Ruhemodus versetzen oder ihn durch 10 Sekunden langes Drücken ausschalten.



USB 3.0-Anschluss

Der USB 3.0-Anschluss (Universal Serial Bus) bietet Übertragungsgeschwindigkeiten von bis zu 10 Gbit/s und ermöglicht Ihnen den Anschluss von Tastaturen, Mäusen, Kameras, Festplatten, Druckern, Scannern und mehr.



Type-C-Anschluss

Der Typ-C-Anschluss bietet Übertragungsgeschwindigkeiten von bis zu 10 Gbit/s und unterstützt die Displayausgabe.



Kopfhörer-/Headset-/Mikrofonbuchse

Über diesen Anschluss wird das Audioausgangssignal an einen Leistungsverstärker oder Kopfhörer angeschlossen. Sie können auch das Ausgangssignal eines externen Mikrofons oder Audiogeräts anschließen.



Loch zurücksetzen

Trennen Sie die Stromversorgung und halten Sie die Reset-Taste 6 Sekunden lang gedrückt. Das BIOS wird auf die Werkseinstellungen zurückgesetzt.

Wichtig! Sollten während der Nutzung Probleme auftreten, versuchen Sie zunächst, diese durch Drücken und Halten der Reset-Taste zu beheben.



USB 2.0-Schnittstelle

Diese USB 2.0-Schnittstelle (Universal Serial Bus) bietet Übertragungsgeschwindigkeiten von bis zu 480 Mbit/s und ermöglicht den Anschluss von Tastatur, Maus, Drucker, Scanner usw.



Belüftungsöffnungen

Diese Lüftungsschlitze dienen dem Abführen heißer Luft aus dem Mini-PC-Gehäuse.

Wichtig! Blockieren Sie die Lüftungsschlitze nicht mit Papier, Büchern, Kleidung, Kabeln usw., da dies zu einer Überhitzung des Geräts führen kann. Stecken Sie außerdem keine Gegenstände in die Lüftungsschlitze, um Kurzschlüsse zu vermeiden, die Ihren Computer beschädigen könnten.



USB 3.0-Schnittstelle

Diese USB 3.0-Schnittstelle (Universal Serial Bus) bietet Übertragungsgeschwindigkeiten von bis zu 10 Gbit/s und ermöglicht den Anschluss von Tastaturen, Mäusen, mobilen Festplatten, Druckern, Scannern und mehr.



Netzwerkschnittstelle

Zwei RJ45-Netzwerkanschlüsse unterstützen Standard-Ethernet-Kabel und ermöglichen die Verbindung mit einem lokalen Netzwerk (LAN) oder ähnlichem. Ein Anschluss unterstützt Geschwindigkeiten von 2,5 Gbit/s, der andere von 1,0 Gbit/s.

11 HDMI

HDMI-Anschluss

Der HDMI-Anschluss (High Definition Multimedia Interface) ist eine unkomprimierte, voll-digitale Audio-/Video-Schnittstelle, die einen universellen Datenverbindungskanal für kompatible Geräte bietet. Er kann an externe Anzeigegeräte und Fernseher angeschlossen werden.



DisplayPort-Schnittstelle

Dieser DisplayPort unterstützt eine 4K-Auflösung bei 60 Hz und ermöglicht die gleichzeitige Übertragung von hochauflösendem Audio- und Videosignalen. Er kann an ein externes Anzeigegerät oder einen Fernseher angeschlossen werden.



Stromeingangsschnittstelle

Das Netzteil wandelt Wechselstrom in Gleichstrom um. Der umgewandelte Strom wird dem Mini-PC über die Stromeingangsschnittstelle zugeführt. Um Schäden am Mini-PC zu vermeiden, verwenden Sie bitte das mitgelieferte Netzteil.

Warnung! Das Netzteil kann sich bei Verwendung erhitzen. Decken Sie das Netzteil nicht ab und platzieren Sie es nicht in der Nähe Ihres Körpers.

Netzteil: 19 V Gleichstrom

Ersteinrichtung

Step1

Verbinden Sie den Bildschirm über ein Kabel mit dem HDMI- oder DP-Anschluss des MiniPCs.



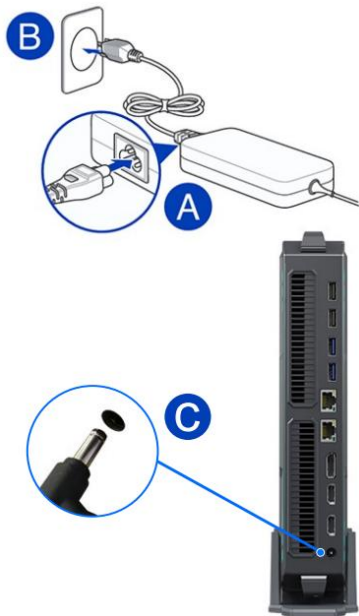
Step2

Schließen Sie Peripheriegeräte (Tastatur, Maus, Lautsprecher usw.) über die USB-, Typ-C-Schnittstelle an.



Step3

Schließen Sie Ihren Mini-PC mithilfe des Netzteils an eine Steckdose an.



Step4

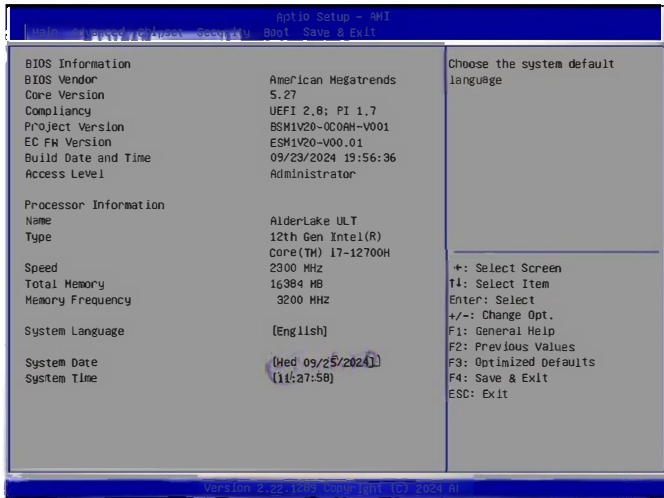
Drücken Sie die Einschalttaste, um Ihren Mini-PC einzuschalten.



Passen Sie die LED-Lichtfarbe an

Step1

Wenn Sie Ihren Mini-PC einschalten oder neu starten, drücken Sie die Entf- oder ESC-Taste, um die BIOS-Oberfläche aufzurufen.



Step2

Im BIOS können Sie die Tasten Strg und R gleichzeitig drücken, um das rote Licht ein- oder auszuschalten. Drücken Sie Strg+R einmal, um das rote Licht ein- oder auszuschalten, und erneut Strg+R, um das rote Licht ein- oder auszuschalten.

G schalten Sie das grüne Licht ein, Strg+B das blaue Licht (Sie können die roten, grünen und blauen Lichter beliebig kombinieren, indem Sie sie ein- oder ausschalten).

Step3

Wenn Sie die Konfiguration abgeschlossen haben, drücken Sie F4, um zu speichern und zu beenden.

Hinweis:

Aussehen, Farbe, Funktion und Abbildungen des Mini-PCs und seines Zubehörs in diesem Handbuch dienen nur als Referenz. Das tatsächliche Produkt kann abweichen. Das im Lieferumfang enthaltene Netzteil variiert je nach Modell und Region. Inhalt dieses Handbuchs und die technischen Daten des Mini-PCs können ohne vorherige Ankündigung geändert werden.

Vorsichtsmaßnahmen

Lesen und befolgen Sie vor der Inbetriebnahme des Systems alle Anweisungen in der Dokumentation.
Das System ist eine Neuinstallation.
Benutzen Sie dieses Produkt nicht in der Nähe von Wasser oder Wärmequellen.
Die Öffnungen am Gehäuse dienen der Belüftung und dürfen nicht blockiert oder abgedeckt werden.
Halten Sie ausreichend Platz um das System herum frei und stecken Sie keine Gegenstände in die Lüftungsöffnungen.
Benutzen Sie dieses Produkt bei einer Umgebungstemperatur zwischen 5 °C und 35 °C.
Wenn Sie ein Verlängerungskabel verwenden, achten Sie darauf, dass die Gesamtamperezahl der an das zusätzliche Verlängerungskabel angeschlossenen Geräte die Amperezahl des Kabels nicht überschreitet.

Dieses Produkt sollte in einem Mindestabstand von 20 cm zu Ihrem Körper installiert und betrieben werden.

Wartung während des Gebrauchs

Treten Sie nicht auf das Netzkabel und stellen Sie keine Gegenstände auf Ihren Mini-PC.
Verschütten Sie kein Wasser oder andere Flüssigkeiten auf das Produkt.
Auch wenn das System ausgeschaltet ist, fließt noch eine geringe Menge Strom.
Ziehen Sie vor der Reinigung des Produkts immer das Netzkabel aus der Steckdose. Bei technischen Problemen mit dem Produkt ziehen Sie bitte das Netzkabel ab und wenden Sie sich an einen qualifizierten Servicetechniker oder Händler.