



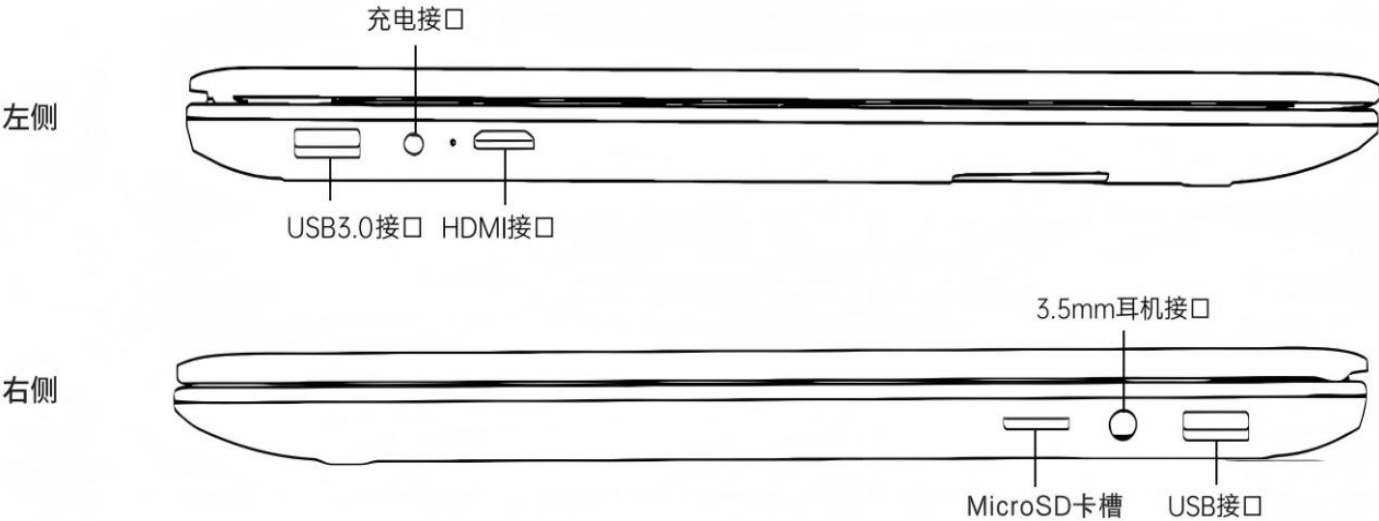
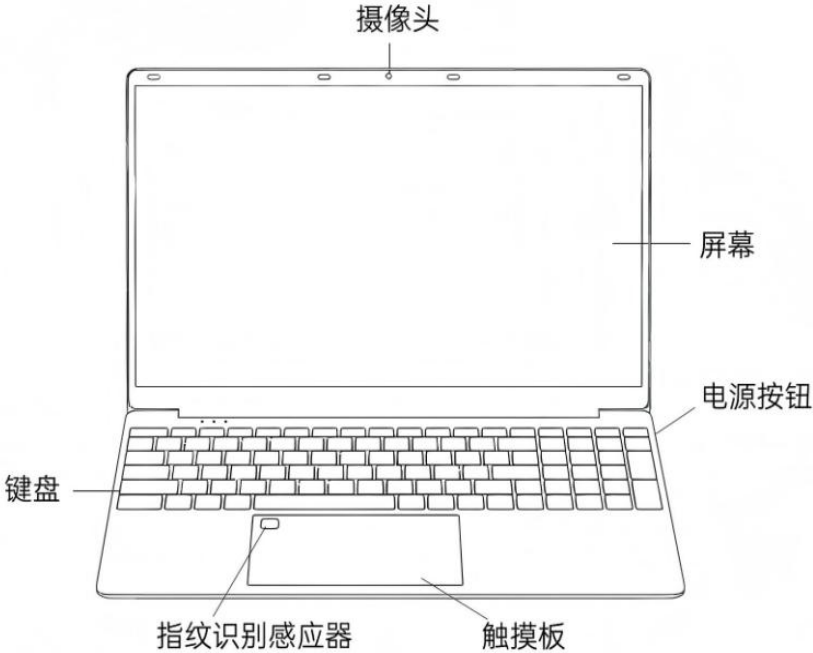
使用指南

使用本产品前, 请仔细阅读本说明书, 并妥善保管以备将来参考。

欢迎使用本品牌笔记本，请确认您的包装中含有如下内容：

- 笔记本电脑主机
- 电源适配器
- 用户手册

整机速览



注意：本手册中产品的外观、功能、图片等仅供参考，如有差异，请以实物为准。
本说明书的内容及产品的规格如有变更，恕不另行通知。



①	USB 3.0
②	DC 3.5mm
③	Mini HDMI
④	USB 3.0
⑤	耳机孔
⑥	TF 卡槽

15.6寸i7-7600U

型 号：UB00K-02

操作系统：Windows10 / Windows11

处理器品牌：Intel i7-7600U

屏幕尺寸：15.6"

屏幕比例：16:9

分辨率：1920*1080

上网方式：WIFI (2.4G/5G)

热门功能：BT5.0

扩展插槽：M.2

其他接口：USB3.0*2，DC 3.5mm，耳机接口，Mini HDMI，TF卡槽

摄像头：30万

电池容量：6000mAh/46.2Wh

电源适配器：输入：100-240V~1.0A 50/60HZ，输出：19V-2.3A

尺寸：358*228*19.8mm

音频播放格式：OGG, ACC, M4A, FLAC, AMR etc

视频播放格式：AVI, MKV, MP4, M4V, WEBM, 3GP, MPEG4 etc

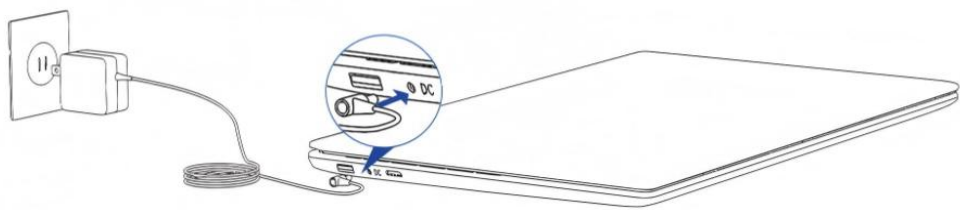
注意：本手册中笔记本电脑及其配件的外观、功能和图片仅供参考, 实际产品可能有所不同。

本手册的内容和笔记本电脑的规格如有更改，恕不另行通知

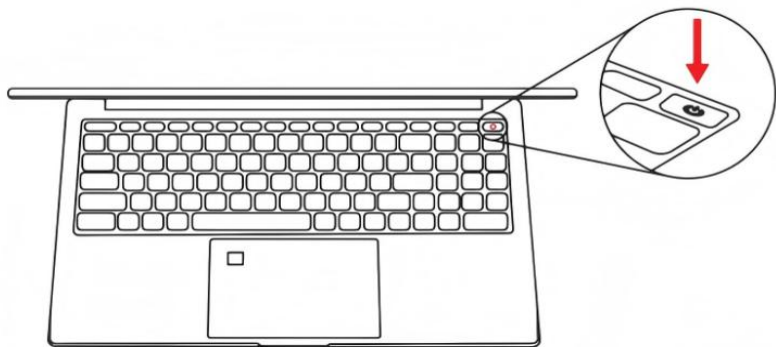
初始设置

第一步: 连接电源适配器

第一次使用笔记本前，请连接电源适配器充电以激活电池
(说明: 电源适配器的外观会因机型与所在区域不同而有差异。)

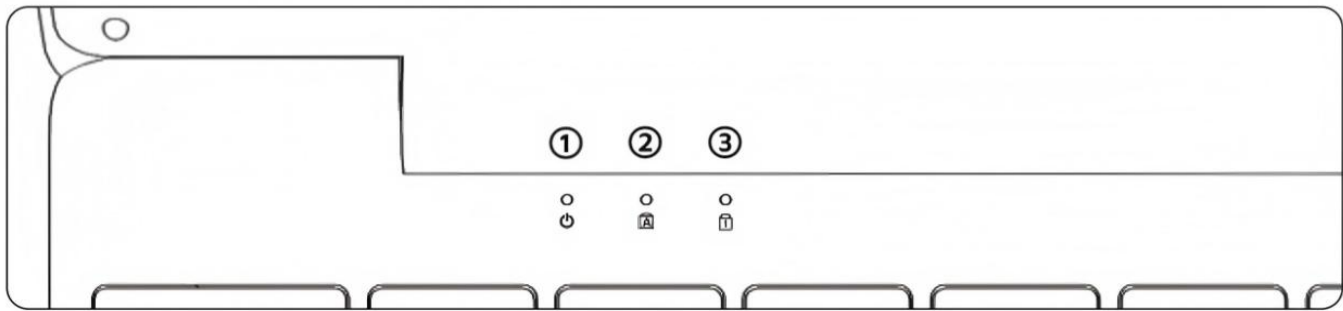


第二步: 点击电源按钮



第三步: 按照屏幕指示进行操作即可开始使用电脑

指示灯信息



指示灯	信息说明
①电源指示灯	当电源指示灯常亮时，表示开机 当电源指示灯闪烁时，表示机器进入了睡眠模式 当电源指示灯熄灭时，表示进入了关机状态
②CAPS LOCK状态灯	LED灯亮起时，表示CAPS LOCK功能已经打开 LED灯熄灭时，表示CAPS LOCK功能关闭
③NUM LOCK灯	LED灯亮起时，表示NUM LOCK功能已经打开 LED灯熄灭时，表示NUM LOCK功能关闭

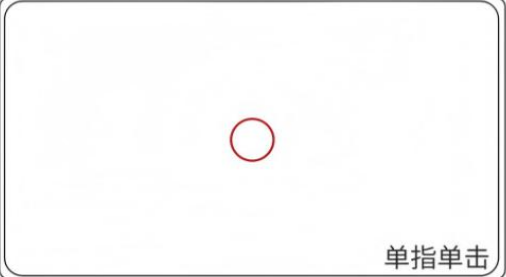
键盘功能组合键

笔记本电脑上的功能组合键可以开启开始屏幕与 Windows 桌面模式中的各项功能。

按键	功能说明
Fn+ESC	关闭或开启触摸板
Fn+F1	关闭或开启屏幕显示
Fn+F2	关闭或开启扬声器
Fn+F3	降低扬声器音量
Fn+F4	提高扬声器音量
Fn+F5	关闭或开启键盘背光灯
Fn+F6	减少屏幕亮度
Fn+F7	增加屏幕亮度
Fn+F8	跳到上一个媒体文件
Fn+F9	跳到下一个媒体文件
Fn+F10	播放或暂停
Fn+F11	打开设置菜单
Fn+F12	切换显示模式 (说明: 确认有连接外部显示器)

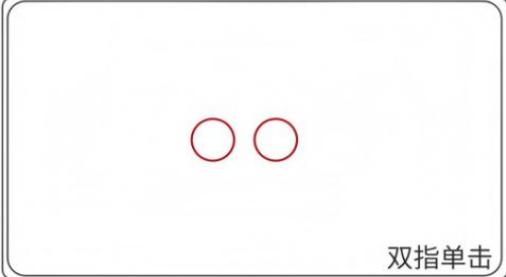
触摸板使用指南

左键



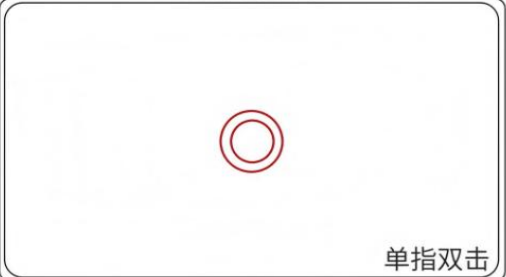
单指单击

右键



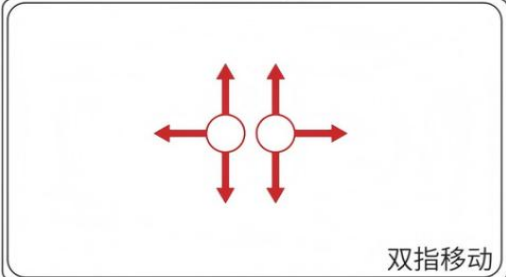
双指单击

选取并打开



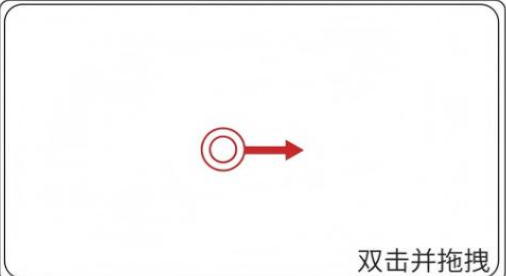
单指双击

滚动页面



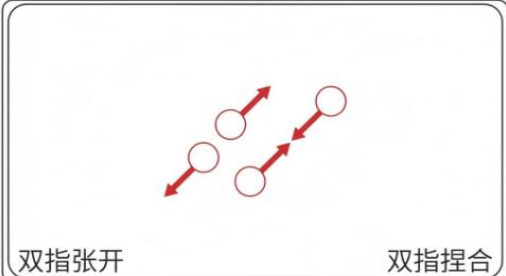
双指移动

拖拽项目



双击并拖拽

放大/缩小



双指张开 双指捏合

设置您的指纹帐户

1. 开启开始菜单。
2. 点击/轻触“设置”并选择“帐户”
3. 选择“登录选项”标签并点击/轻触 Windows Hello 下方的“设置”。

重要!

- 在使用其他登录选项之前，您必须设置一个密码。
- 在登录 Windows Hello 之前，您必须设置一个 PIN 码。

4. 在弹出的画面中点击/轻触“开始”并输入 PIN 码进行验证。
 5. 依照屏幕上的指示设置指纹识别帐户。
- 说明: 用一根手指重复点按，逐次微调直到指纹扫描完成。

- 6.若您想增加其他指纹帐户，请点击/轻触“添加手指”。
- 7.完成后请点击/轻触“关闭”。

开机自检

当您开启笔记本电脑电源时，电脑屏幕首先会进行一连串由软件控制的系统诊断测试，一般称之为 POST(Power On Self Test 开机自检)。每一次电脑开机时都会事先运行 POST测试。POST 侦测完毕，随即进入您安装的操作系统。

使用开机自检访问BIOS与故障排除

在开机自检的同时，您可以使用笔记本电脑的功能键访问BIOS 设置程序或运行故障排除选项。更多细节请参考下列说明。

BIOS设置程序

- BIOS(Basic Input/Output System;基本输入输出系统)保存笔记本电脑开机所需的系统硬件设置。
- 默认的 BIOS 设置适用于笔记本电脑大部分的运行状况。除了发生下列情形，否则请勿变更默认BIOS 设置:
- 在系统开机时，画面跳出错误信息并要求您运行 BIOS 设置。
- 您已经安装一个需要进一步 BIOS 设置或更新的新系统组件。

警告:使用不合适的 BIOS 设置可能会导致系统不稳定或开机失败。强烈建议您在专业人员的帮助下再进行 BIOS 设置的变更。

进入BIOS设置程序

- 开机或重启您的笔记本电脑并在开机自检时按下 Delete键(或F2键)

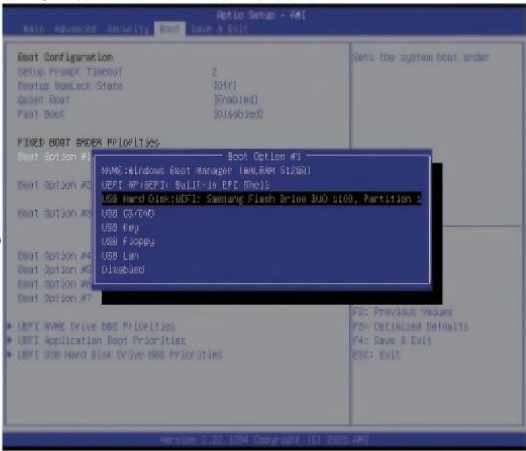
BIOS设置

说明:本章节中的BIOS程序设置画面仅供参考，实际画面会因机型与销售地区不同而有差异。

- 您可能需要更改诸如日期和时间、引导设备、引导顺序等设置，要更改这些设置，请进入BIOS设置程序。
- 进入BIOS设置菜单，您可使用上下左右键来选择和设置参数，找到更改的设置，按屏幕上的说明执行操作，然后按 F4键(或F10键)保存并退出。

警告:如果 BIOS 设置程序中的设置不正确，则可能导致计算机无法引导、无法正常工作或计算机损坏。

- 比如:您需要从U盘启动
 - 1.请先插入U盘到笔记本电脑的USB接口后
 - 2.开启或重启您的笔记本电脑，在进入开机自检时按Delete键(或F2键)进入BIOS
 - 3.用左右键选择到[Boot]选项，用上下键选择[Boot Option #1
 - 4.按Enter键进入，并用上下键选择到您需要启动的U盘，再次按Enter键确认
 - 5.最后按 F4键(或F10键)保存并重启
- 提示:为更方便您从U盘启动，您可以在开机启动时，按F7键(或F12键)直接进入[select boot device]菜单选择您需要启动的U盘，按Enter键即可。



恢复BIOS初始设置

- 当您设置BIOS后，想恢复BIOS的初始设置，您可以在BIOS菜单下直接按F3键(或F9键)还原设置并按F4(或F10)保存退出。
- 若您设置了BIOS密码，但又忘记了密码，或因您设置了BIOS后，笔记本电脑不能开机了，您可能需要清除CMOS设置。

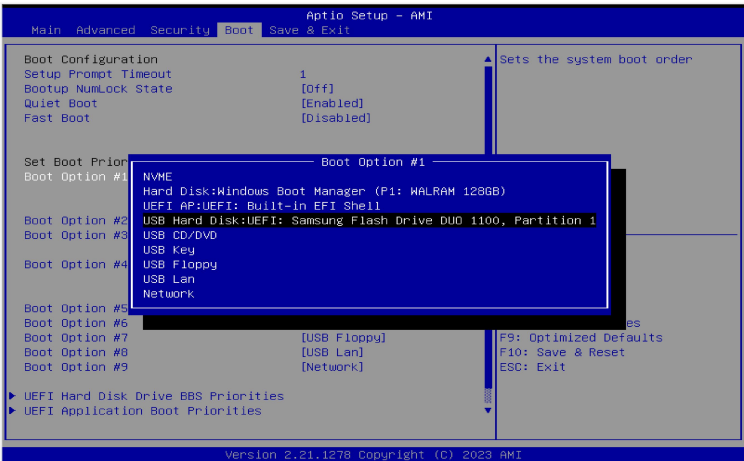
提醒:清除CMOS数据前，请咨询您的笔记本电脑经销商，因为清除CMOS数据需要拆除笔记本底壳，您私自拆开笔记本电脑可能会影响到您的售后服务。

清除CMOS设置

- 1. 卸下笔记本底壳
- 2. 卸下电池
- 3.卸下纽扣电池（如果有）
- 4.等待一分钟
- 5.装回纽扣电池（如果有）
- 6.装回电池
- 7.装回笔记本底壳

Windows系统恢复

使用笔记本电脑的恢复选项可让您将系统恢复至出厂默认值或重设电脑设置以提升性能。



重要!

- 在笔记本电脑执行任何恢复选项之前，请先备份您的所有数据。
- 记下重要的设置数值，如网络设置用户名称与密码，以避免数据丢失。
- 在恢复系统之前，请确认您的笔记本电脑已经连接至外部电源。

Windows可以让您执行以下任意恢复选项:

- 保留我的文件 - 此选项可让您在不影响个人文件 (照片，音乐，视频与文件) 以及其他个人文件的情况下，恢复您的笔记本电脑。
- 您可以使用此选项将笔记本电脑恢复至默认值并删除其他已经安装的应用程序。
- 删除所有项目 - 此选项会将您的笔记本电脑重设为出厂默认值。在执行此选项前，您必须备份您的所有数据。

高级启动-此选项可让您在笔记本上执行其他高级恢复选项，如:

- 使用USB闪存盘，网络连接或Windows恢复光盘以重新启动笔记本电脑。
- 使用“常见问题与解答”以启动以下任一高级恢复选项: 系统还原、系统映像恢复、启动修复命令提示符、UEFI固件设置、启动设置。

启动恢复选项

说明: 本章节的Windows操作系统设置画面仅供参考, 实际画面会因机型与销售地区不同而有差异

若您想读写并使用笔记本电脑的任何恢复选项, 请参考下列步骤。

1. 开启“设置”，然后选择“系统”>“恢复”。
2. 在“恢复”页面下选择您要运行的选项。



常见问题与解答

1. 请问我该如何最佳化笔记本电脑的电池寿命? 您可以尝试下列任一建议方式处理:

- 使用功能键调整屏幕亮度。
- 若您未使用任何Wi-Fi无线连接，请将系统切换至飞行模式。
- 移除未使用的USB设备。
- 关闭未使用的应用程序，特别是那些占用大量内存空间的应用程序。

2. 笔记本电脑的LED指示灯并未亮起，请问出了什么问题?

- 请检查电源适配器或电池组是否正确连接与安装。您也可以移除电源适配器或电池组，一分钟后再将电源适配器连接至插座，电池组装回笔记本电脑中。
- 若是问题依旧存在，请与经销商联系寻求协助。

3. 笔记本电脑的触摸板没有反应应该如何处理?

- 按下 (Fn) + (ESC) 按键

4. 当我播放音乐与影片文件时无法听见笔记本电脑扬声器的声音, 请问该如何解决? 您可以尝试下列任一建议方式处理:

- 按下 (Fn) + (F4) 组合键, 以调高扬声器的音量。
- 检查您的扬声器是否被设为静音。
- 检查耳机是否连接至笔记本电脑并移除。

5. 我的笔记本电脑因为光标持续移动而无法用键盘正确输入, 请问我该怎么做?

- 当您使用键盘输入时, 请确认没有任何东西不小心触碰或按压触摸板。
- 您也可以按下 (Fn) + (ESC) 以关闭触摸板功能。

6. 笔记本电脑开机后, 电源指示灯亮起, 但屏幕上没有显示任何内容, 我该怎么办?

- 长按电源按钮至少10秒钟强制关机。检查电源适配器和电池是否已正确插入, 然后重新开机。

7. 我的笔记本电脑开机非常耗时, 我的操作系统也出现延迟现象, 请问该如何解决?

- 尝试关闭多余的随机启动项, 或删除您另行安装或是非操作系统内置的应用程序然后重新启动电脑。

安全信息

- 在使用和操作设备前, 为确保设备性能最佳, 并避免出现危险或非法情况, 请查阅并遵循所有的安全信息。

操作安全与保养

- 为了防止可能的听力损伤, 请勿长时间使用高音量。
- 请在温度 0°C-35°C 范围内使用本设备, 并在温度 -10°C -+45°C 范围内存放设备及其配件。当环境温度过高或过低时, 可能会引起设备故障。
- 使用未经认可或不兼容的电源、充电器或电池, 可能引发火灾、爆炸或其他危险。
- 只能使用设备制造商认可且与此型号设备配套的配件。如果使用其他类型的配件可能违反本设备的保修条款以及本设备所处国家的相关规定, 并可能导致安全事故。如需获取认可的配件, 请与经销商联系。
- 设备充电时, 电源插座应安装在设备附近并应易于触及。
- 当长时间不使用设备时, 请断开充电器与设备的连接并从电源插座上拔掉充电器。
- 请勿将设备及其电池暴露在高温处或发热设备的周围, 如日照灯、取暖器、微波炉、烤箱或热水器等。电池过热可能引起爆炸。
- 请按当地规定处理本设备、电池及其它附件, 不可将它们作为生活垃圾处理。若电池处理不当可能会导致电池爆炸。
- 本设备采用不可拆卸的内置电池, 切勿自行更换电池, 以免导致设备无法正常运行或电池损坏。
- 设备产生的无线电波可能会影响植入式医疗设备或个人医用设备的正常工作, 如起搏器、植入耳蜗、助听器等若您使用了这些医用设备, 请向其制造商咨询使用本设备的限制条件。
- 在使用本设备时, 请与植入的医疗设备(如起搏器、植入耳蜗等)保持至少15厘米的距离。
- 使用非授权第三方软件升级设备的固件和系统, 可能存在设备无法使用或者泄漏您个人信息等安全风险。
- 为防止数据丢失, 建议您在日常使用过程中、设备升级前或送修前及时进行备份。
- 请勿在潮湿的地点(如洗漱池、浴缸或淋浴室附近)使用充电器, 勿用湿手插拔充电器。
- 禁止将电池扔入火中, 勿拆解、跌落、挤压或改装电池, 避免异物插入、穿刺电池或将电池浸入水或其它液体中, 避免电池遭受外部冲击和压力, 以免引起电池漏液、过热、起火或爆炸。
- 请保持设备及其配件干燥。请勿使用微波炉或吹风机等外部加热设备对其进行干燥处理。
- 请勿使设备及其配件受到强烈的冲击或震动, 以免损坏设备及其配件, 导致设备故障。
- 清洁和维护前, 请停止使用本设备, 关闭所有应用, 并断开与其他设备的所有连接或线缆。
- 请勿使用烈性化学制品或强洗涤剂清洁设备或其配件。请使用清洁、干燥的软布擦拭设备或其配件。
- 不建议您自行升级部件或更换模块。