



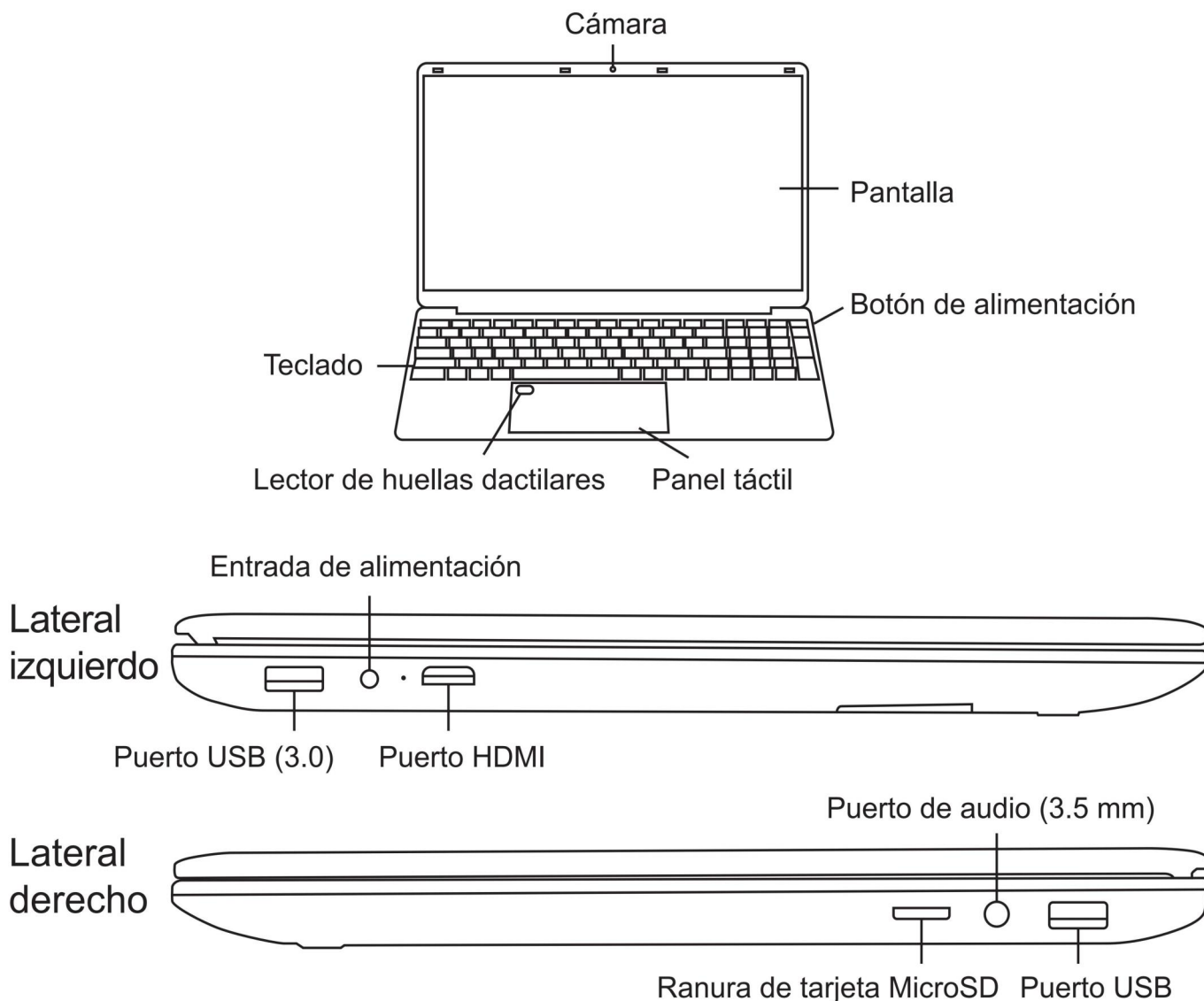
GUÍA DEL USUARIO

Lea detenidamente estas instrucciones antes de utilizar este producto y consérvelas para futuras consultas.

Le damos la bienvenida al uso de su ordenador portátil. Confirme que los siguientes elementos están incluidos en el paquete:

- Ordenador portátil
- Adaptador de alimentación
- Manual de usuario

Vista general



Nota: la apariencia, propiedades e imágenes del ordenador portátil y sus accesorios en este manual solo tienen una función de referencia. El producto real puede variar. El contenido de este manual y las especificaciones del ordenador portátil están sujetos a cambio sin previo aviso.



①	USB 3.0
②	CC 3,5 mm
③	Mini HDMI
④	USB 3.0
⑤	Toma de auriculares
⑥	Tarjeta TF suave

15.6 pulgadas N150

Modelo: UBOOK-01

Sistema operativo: Windows10 / Windows11

Marca de CPU: Intel N150

Tamaño de pantalla: 15.6"

Escala de pantalla: 16:9

Resolución: 1920*1080

Modo de red: WIFI de doble frecuencia 5G

Función caliente: BT4.2

Ranura de expansión: M.2

Otras interfaces: DC3.5mm, conector para auriculares, USB3.0*2, MINI HDMI, software para tarjeta TF

Píxeles del cabezal de la cámara: 0,3 MP

Capacidad de la batería: 6000mAh/46.2Wh

Adaptador de corriente: Entrada: 100-240V~1.0A 50/60HZ; Salida:12V3A

Dimensiones: 357.4*228*18.3mm

Soporte de audio: OGG,ACC,M4A,AMR,FLAC,etc.

Soporte de vídeo: AVI,MKV,MP4,M4V,WEBM,3GP,MPEG4, etc.

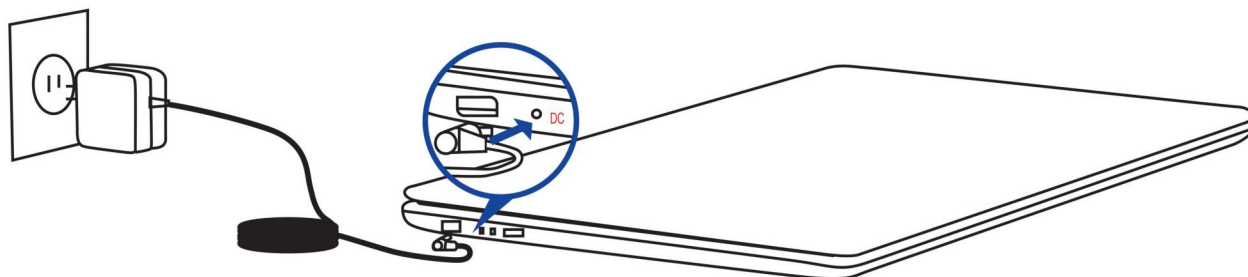
Nota: La apariencia, las funciones y las imágenes de la laptop y sus accesorios que aparecen en este manual son solo de referencia. El producto real puede variar. El contenido de este manual y las especificaciones del portátil están sujetos a cambios sin previo aviso.

Preparación del ordenador portátil

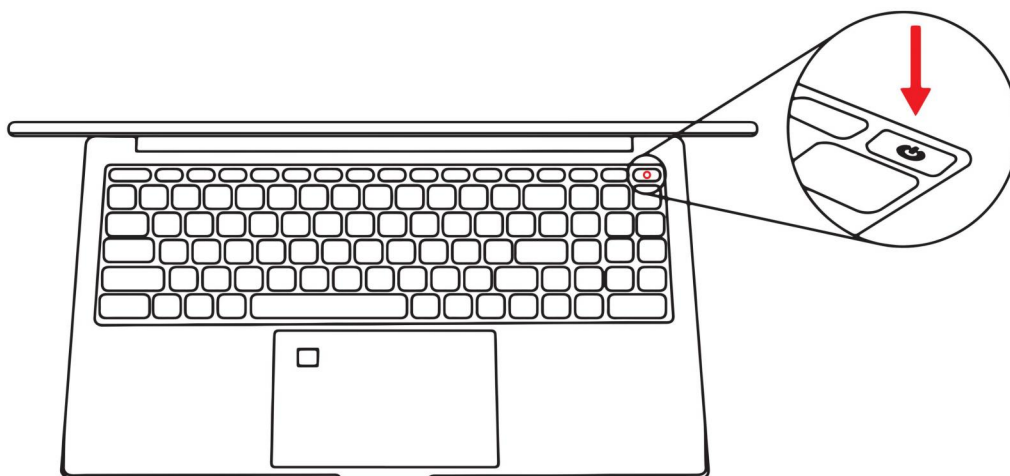
Paso 1: conexión del adaptador de alimentación

Conecte el adaptador de alimentación para cargar y activar la batería antes de usar el ordenador portátil por primera vez

(Nota: el adaptador de alimentación puede variar dependiendo de los diferentes tipos de productos y regiones).

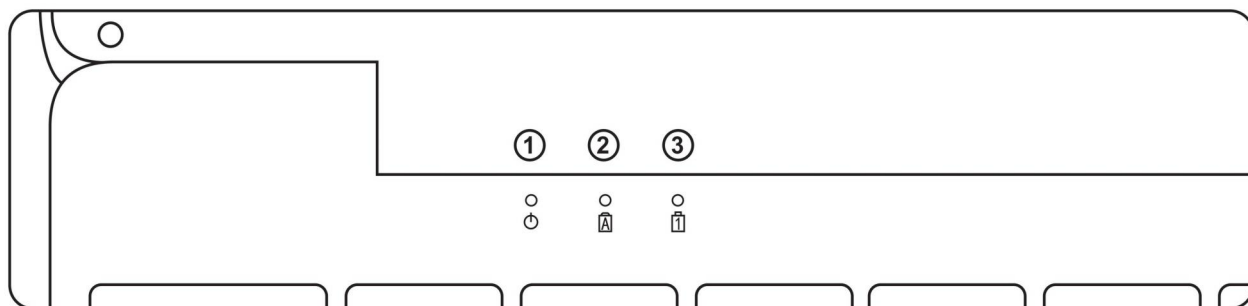


Paso 2: pulsar el botón de alimentación



Paso 3: siga los avisos en pantalla para instalar y usar el ordenador portátil

Indicadores de estado - Introducción



Indicadores de estado	Descripción
① Indicador de alimentación	El indicador de alimentación se ilumina cuando se enciende el ordenador portátil El indicador de alimentación parpadea cuando está en modo retardo El indicador de alimentación se apaga cuando se apaga el ordenador portátil
② Indicador BLOQ MAYÚS	El indicador se ilumina cuando la función BLOQ MAYÚS se enciende El indicador se apaga cuando la función BLOQ MAYÚS se desconecta
③ Indicador BLOQ NUM	El indicador se enciende cuando la función BLOQ NUM se enciende El indicador se apaga cuando la función BLOQ NUM se apaga

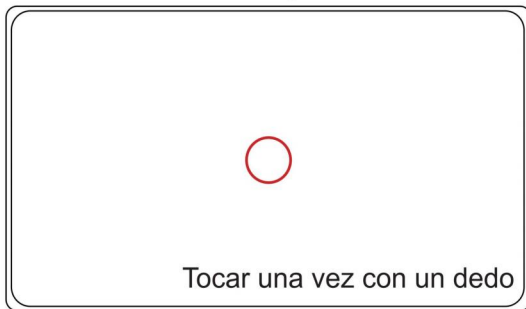
Atajos de teclado

Diferentes combinaciones de teclas del ordenador portátil pueden usarse para ofrecer un acceso rápido a varias propiedades en la pantalla de Inicio y el modo Escritorio de Windows.

Pulsación	Resultado
Fn + ESC	Apaga o enciende el panel táctil
Fn + F1	Apaga o enciende la pantalla
Fn + F2	Apaga o enciende el altavoz
Fn + F3	Baja el volumen del altavoz
Fn + F4	Sube el volumen del altavoz
Fn + F5	Apaga o enciende la retroiluminación del teclado
Fn + F6	Disminuye el brillo de la pantalla
Fn + F7	Aumenta el brillo de la pantalla
Fn + F8	Reproduce el archivo multimedia anterior
Fn + F9	Reproduce el siguiente archivo multimedia
Fn + F10	Reproducción / pausa
Fn + F11	Inicia el menú de instalación
Fn + F12	Alternar el modo de pantalla (Nota: asegúrese de que su ordenador portátil está conectado a una segunda pantalla)

Instrucciones del panel táctil

Tecla izquierda



Seleccionar y abrir



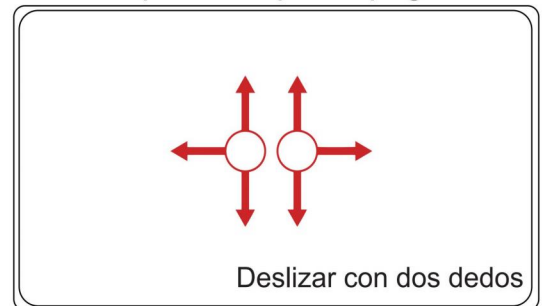
Arrastrar un elemento



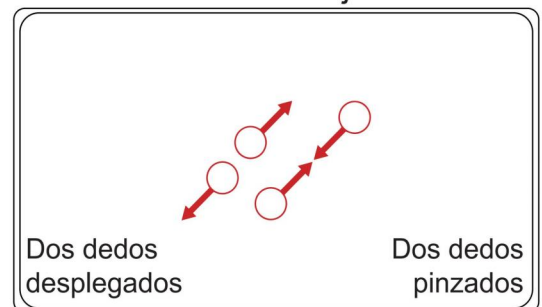
Tecla derecha



Desplazarse por la página



Acercarse/ Alejarse



Inicio de sesión con el lector de huellas dactilares

1. Haga clic en el icono Inicio de la barra de tareas.
2. Haga clic en “Configuración” and seleccione “Mi cuenta”.
3. Seleccione la pestaña “Opciones de inicio de sesión” y haga clic en “Configuración” bajo Windows Hello.

¡Importante!

- Debe configurar una contraseña antes de usar otras opciones de inicio de sesión.
- Debe configurar un PIN antes de iniciar sesión con Windows Hello.

4. Haga clic en “Inicio” y escriba el PIN para la verificación en la ventana emergente.
5. Siga las instrucciones en pantalla para completar la instalación.
Instrucciones: levante de forma reiterada y descanse el dedo en el sensor hasta que la instalación se complete.
6. Haga clic en “Agregar un dedo” si dese configurar una huella dactilar de sus otros dedos.
7. Haga clic en “Cerrar” cuando finalice el reconocimiento de los dedos.

Prueba automática de encendido

Se realizarán cierto número de diagnósticos del sistema una vez que se encienda el ordenador portátil, controlados por software y que se muestran en la pantalla. Se denomina prueba automática de encendido (POST). Se realiza una POST cada vez que se enciende el ordenador portátil como parte de la secuencia previa al arranque. Si la POST se complete correctamente, se cargará el sistema operativo instalado.

Ingrese en la utilidad Configuración de la BIOS cuando se realice POST para solucionar problemas

Pulse la tecla específica del ordenador portátil cuando se realice una POST para ingresar en la BIOS o para realizar pasos de resolución de problemas. Para obtener más detalles, remítase a las siguientes instrucciones.

Utilidad Configuración de la BIOS

- El sistema básico de entrada / salida (BIOS) se usa para guardar las operaciones de hardware que se han inicializado cuando se enciende el ordenador portátil.
- La configuración predeterminada de la BIOS puede emplearse para arrancar el sistema operativo del ordenador portátil en la mayoría de las circunstancias. Intente no ajustar la configuración predeterminada en la BIOS salvo que se produzca cualquiera de las siguientes circunstancias:
 - se muestra el mensaje de error POST al arrancar el sistema y es necesario el reinicio de la configuración de la BIOS.
 - Ha instalado un nuevo componente del sistema que requiere reiniciar o actualizar la BIOS.

Precaución: una BIOS incorrecta puede provocar que el sistema sea inestable o no se pueda iniciar. Reinicie la BIOS con ayuda profesional.

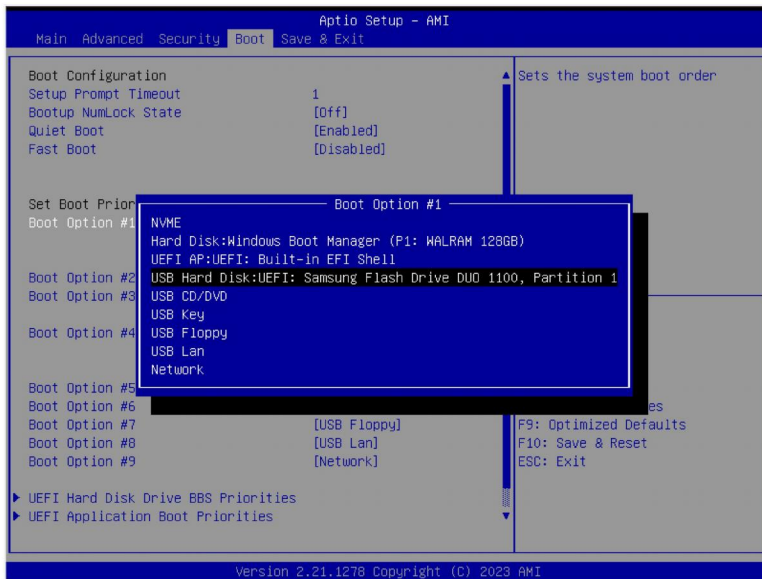
Ingresar en la utilidad Instalación de BIOS

Encienda o reinicie el ordenador portátil y pulse la tecla Supr (o F2) para entrar en la instalación de BIOS al arrancar

Instalación de la BIOS

Instrucciones: las capturas de pantalla de la configuración de la BIOS que se emplean en esta sección tienen solamente una función de referencia. Las pantallas de la utilidad real de Configuración de BIOS pueden variar dependiendo de los tipos de productos y las regiones de venta.

- Existen algunas configuraciones de BIOS que puede que desee modificar, como la fecha y hora del sistema, el dispositivo de arranque y la secuencia de arranque, etc. Ingrese en la utilidad Configuración de BIOS para cambiar esta configuración.
- Cuando se inicie la BIOS, puede usar las teclas de flecha arriba, abajo, izquierda y derecha para seleccionar y modificar los parámetros de instalación. Encuentre el campo de instalación que desee cambiar y siga los avisos en pantalla para modificar el campo de instalación y pulse la tecla F4 (o F10) para guardar los cambios y salir de la pantalla.



Precaución: una configuración incorrecta de la BIOS puede provocar que el ordenador portátil no pueda arrancarse o funcionar o dañar el ordenador portátil.

- Por ejemplo: quiere iniciar desde su unidad USB

1. Inserte la unidad en el ordenador portátil.
2. Encienda o reinicie el ordenador portátil y pulse la tecla Supr (o F2) para entrar en la configuración de BIOS al iniciarse.
3. Use las teclas de flecha arriba y abajo para seleccionar la opción de arranque y use las teclas de flecha arriba y abajo para seleccionar la opción de arranque No. 1.
4. Pulse la tecla Intro para entrar en la pantalla y use las teclas de flecha arriba y abajo para seleccionar la unidad USB de las opciones disponibles. Vuelva a pulsar la tecla Intro para confirmarlo.
5. Pulse la tecla F4 (o F10) para guardar y reiniciar.

Consejos: para arrancar desde una unidad USB de manera más sencilla, pulse la tecla F7 (o F12) al arrancar el sistema para ir al menú “seleccionar dispositivo de inicio” directamente. Elija la unidad USB para arrancar y pulse la tecla Intro y ha terminado.

Reinicio de la BIOS a la configuración predeterminada

- Si desea reiniciar la BIOS a la configuración predeterminada tras modificar los parámetros de instalación, puede pulsar la tecla F3 (o F9) cuando se inicia la BIOS y pulsar la tecla F4 (o F10) para guardar y salir.
- Si establece una contraseña para la BIOS y la olvida o si el ordenador portátil no se reinicia tras modificarla configuración de la BIOS, puede que tenga que retirar la CMOS.

Nota: consulte con el distribuidor de su ordenador portátil antes de retirar la CMOS ya que implica retirar la cubierta delantera. Abrir la tapa trasera del ordenador portátil

usted mismo puede anular la garantía.

Retirar la CMOS

- 1.Retire la cubierta posterior
- 2.Retire la batería de litio
- 3.Retire la pila de botón (si la hubiera)
- 4.Espere un minuto
- 5.Vuelva a colocar la pila de botón (si la hubiera)
- 6.Vuelva a colocar la batería de litio
- 7.Cierre la carcasa

Recuperación de Windows

Las opciones de recuperación del sistema del ordenador portátil pueden ayudarle a reiniciar el sistema operativo a valores predeterminados o restaurar la configuración del ordenador portátil para mejorar su rendimiento.

¡Importante!

- Realice una copia de seguridad de todos los datos antes de seleccionar cualquier opción de recuperación del ordenador portátil.
- Anote los valores de configuración importantes, como nombre de administrador y contraseña, para evitar la pérdida de datos.
- Asegúrese de conectar el cargador del ordenador portátil a una toma de corriente antes de reiniciar el PC.

Dispone de las siguientes opciones de recuperación:

- Guardar los archivos – reinicie el ordenador portátil mientras mantiene todos los archivos personales (fotos, archivos de música, archivos de video y otros archivos). Reinicio a valores predeterminados del sistema operativo y eliminación de aplicaciones instaladas.
- Eliminar todo – Reinicio a valores predeterminados del sistema operativo. Haga una copia de seguridad de todos los datos antes de seleccionar esta opción de recuperación.

Inicio avanzado – Realizar otras opciones avanzadas de recuperación, como:

- Reiniciar el ordenador portátil con una unidad USB, conexión a internet o DVD (unidad de recuperación).
- Consulte “Preguntas frecuentes y respuestas” como referencia antes de realizar cualquiera de las siguientes opciones avanzadas de recuperación: Restaurar

sistema, Recuperación de imagen del sistema, Aviso de comandos, Configuración de firmware UEFI y Configuración de inicio.

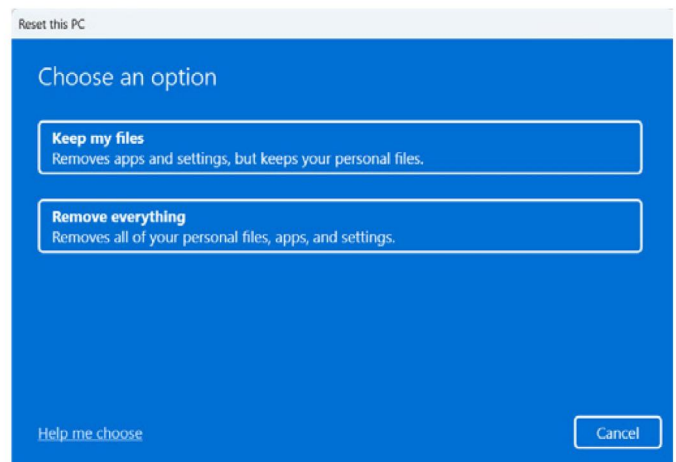
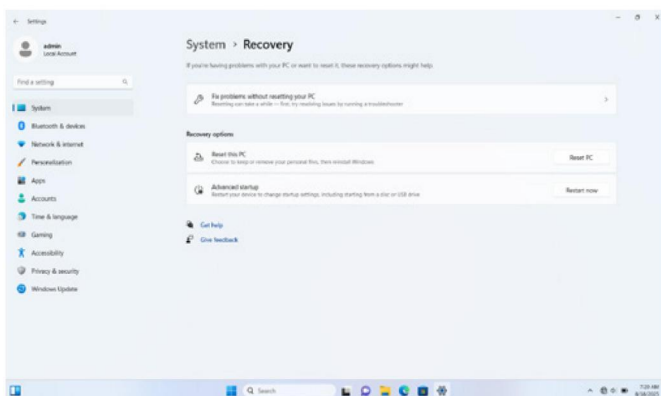
Habilitar las opciones de recuperación

Instrucciones: las capturas de pantalla de instalación de Windows usadas en esta sección son únicamente de referencia. Las pantallas de instalación reales pueden variar dependiendo de los tipos de productos y las regiones de venta.

Remítase a los siguientes pasos para aprender y realizar la opción de restaurar el sistema del ordenador portátil.

1. Vaya a “Configuración” y haga clic en “Sistema” > “Restaurar”.

2. Seleccione la opción que desee realizar en la página “Restaurar”.



Preguntas frecuentes y respuestas

1. ¿Cómo puedo hacer que la batería del ordenador portátil dure más?

Puede probar una de las siguientes funciones:

- Use las teclas de función para ajustar el brillo de la pantalla.
- Conecte el modo avión si no usa WIFI.
- Retire cualquier dispositivo USB que no use.
- Cierre aplicaciones que no use, en especial aquellas con un uso elevado de memoria RAM.

2. ¿Existe algún problema con el ordenador portátil si los indicadores LED no se encienden?

- Compruebe el adaptador de alimentación o la batería y confirme que están debidamente instaladas y conectadas. También puede retirar el adaptador de alimentación y la batería y espere un minute antes de volver a conectar el adaptador de alimentación a la toma de corriente y volver a adjuntar la batería al ordenador portátil.
- Consulte con el distribuidor en busca de ayuda si el problema persiste.

3. ¿Qué debo hacer si el panel táctil del ordenador portátil no funciona?

- Pulse la combinación de teclas **(Fn) + (ESC)**.

4.Los altavoces del ordenador portátil no funcionan cuando se reproduce un archivo de música o video. ¿Cómo lo soluciono? Puede probar una de las siguientes opciones:

- Pulse la combinación de teclas **(Fn) + (F4)** para aumentar el volumen.
- Compruebe si los altavoces están silenciados.
- Compruebe si hay un auricular conectado al ordenador portátil. En tal caso, retírelo.

5.El teclado del ordenador portátil no funciona porque el cursor del texto se sigue moviendo. ¿Cómo lo soluciono?

- Asegúrese de que objetos extraños no pulsan el panel táctil cuando usa el teclado.
- También puede pulsar la combinación de teclas **(Fn) + (ESC)** para deshabilitar el panel táctil.

6.La luz de alimentación está encendida cuando enciendo el ordenador portátil, pero no aparece nada en pantalla. ¿Qué debo hacer?

- Mantenga pulsado el botón de encendido durante al menos 10 segundos para forzar el apagado del ordenador portátil. Compruebe si el adaptador de alimentación y la batería están conectados / insertados correctamente y reinicie el ordenador portátil.

7.El ordenador portátil va muy lento al arrancar y el sistema operativo tarda mucho tiempo en arrancar. ¿Cómo lo soluciono?

- Intente desconectar los programas que quiere que funcionen al arrancar o elimine las aplicaciones no instaladas previamente o no integradas y reinicie el ordenador portátil.

Requerimientos de seguridad

- Lea y cumpla con los requerimientos de seguridad antes de usar el ordenador portátil para asegurar su mejor funcionamiento y evitar el peligro de un funcionamiento ilegal.

Funcionamiento y mantenimiento seguro

- No guarde los altavoces que estén reproduciendo a un volumen muy elevado durante mucho tiempo para evitar posibles discapacidades auditivas.
- Asegúrese de que el ordenador portátil se opera entre 0-35°C y que este y sus accesorios se guardan en un entorno entre -10-45°C. Se puede producir un funcionamiento incorrecto del equipo debido a una temperatura ambiente excesivamente alta o baja.
- El uso de un adaptador de alimentación, cargador de batería no aprobados o

incompatibles puede provocar un incendio, explosión u otros peligros.

- Use únicamente accesorios aprobados por los fabricantes del equipo para este modelo de ordenador portátil. El uso de otros tipos de accesorios puede anular la garantía y violar la normativa del país en el que se usa el ordenador portátil y provocar incidentes de seguridad. Póngase en contacto con su distribuidor para obtener información de los accesorios aprobados.
- Se debe encontrar cerca del ordenador portátil la toma de alimentación para su carga de forma que esté fácilmente accesible.
- Desconecte el cargador del ordenador portátil y retírelo de la toma de corriente cuando no vaya a usar el mismo durante un periodo prolongado de tiempo.
- No exponga el ordenador portátil a altas temperaturas o a equipos térmicos, como una lámpara diurna, un calentador, un horno microondas o un calentador de agua, etc. La batería del ordenador portátil puede explotar debido al sobrecalentamiento.
- Deshágase de su ordenador portátil, su batería y otros accesorios conforme a la normativa local en lugar de tratarlos como residuos domésticos. Una eliminación inadecuada de la batería del ordenador portátil puede provocar una explosión.
- Su ordenador portátil usa una batería no extraíble e integrada. No sustituya la batería usted mismo para evitar un funcionamiento incorrecto del equipo o daños a la batería.
- Las ondas de radio generadas por el ordenador portátil pueden afectar el funcionamiento de dispositivos médicos implantables o dispositivos médicos personales, como marcapasos, implantes cocleares y audífonos. Consulte con el fabricante sobre las restricciones de uso del ordenador portátil si usa cualquiera de estos dispositivos.
- Cuando use el ordenador portátil, asegúrese de que lo guarda a una distancia no inferior a 15cm de dispositivos médicos implantables (como marcapasos, implantes cocleares, etc.).
- La actualización del firmware y del sistema del ordenador portátil con software no autorizado de terceros puede exponer el ordenador portátil a riesgos de seguridad, como la ausencia de disponibilidad del ordenador portátil o fugas de información personal.
- Recomendamos que realice una copia de seguridad del ordenador portátil durante su uso diario, actualizaciones del sistema operativo o mantenimientos del equipo para evitar la pérdida de datos.
- No use el cargador en un entorno húmedo (como cerca de un fregadero, bañera o ducha) y no conecte / desconecte el cargador con las manos húmedas.
- Queda prohibido arrojar la batería del ordenador portátil al fuego. No desmonte, deje caer, apriete o modifique la batería. Evite la inserción o penetración de objetos

extraños en la batería y no sumerja la batería en agua u otros líquidos y protéjala de presiones y golpes externos. Estos actos pueden provocar fugas en la batería, sobrecalentamiento, incendio o explosiones.

- Mantenga el ordenador portátil y sus accesorios secos. No seque el ordenador portátil con el horno microondas, secador de aire o dispositivos térmicos externos.
- Proteja el ordenador portátil y sus accesorios de impactos Fuertes o vibraciones que pueden provocar daños o un mal funcionamiento.
- Deje de usar el ordenador portátil, cierre todas las aplicaciones y desconecte su conexión con otros dispositivos antes de limpiarlo y realizar su mantenimiento.
- No use productos químicos agresivos o detergentes fuertes para limpiar el ordenador portátil o los accesorios. Limpie el ordenador portátil y los accesorios con un paño limpio, seco y suave.
- No se recomienda que actualice los componentes o sustituya los módulos usted mismo.