



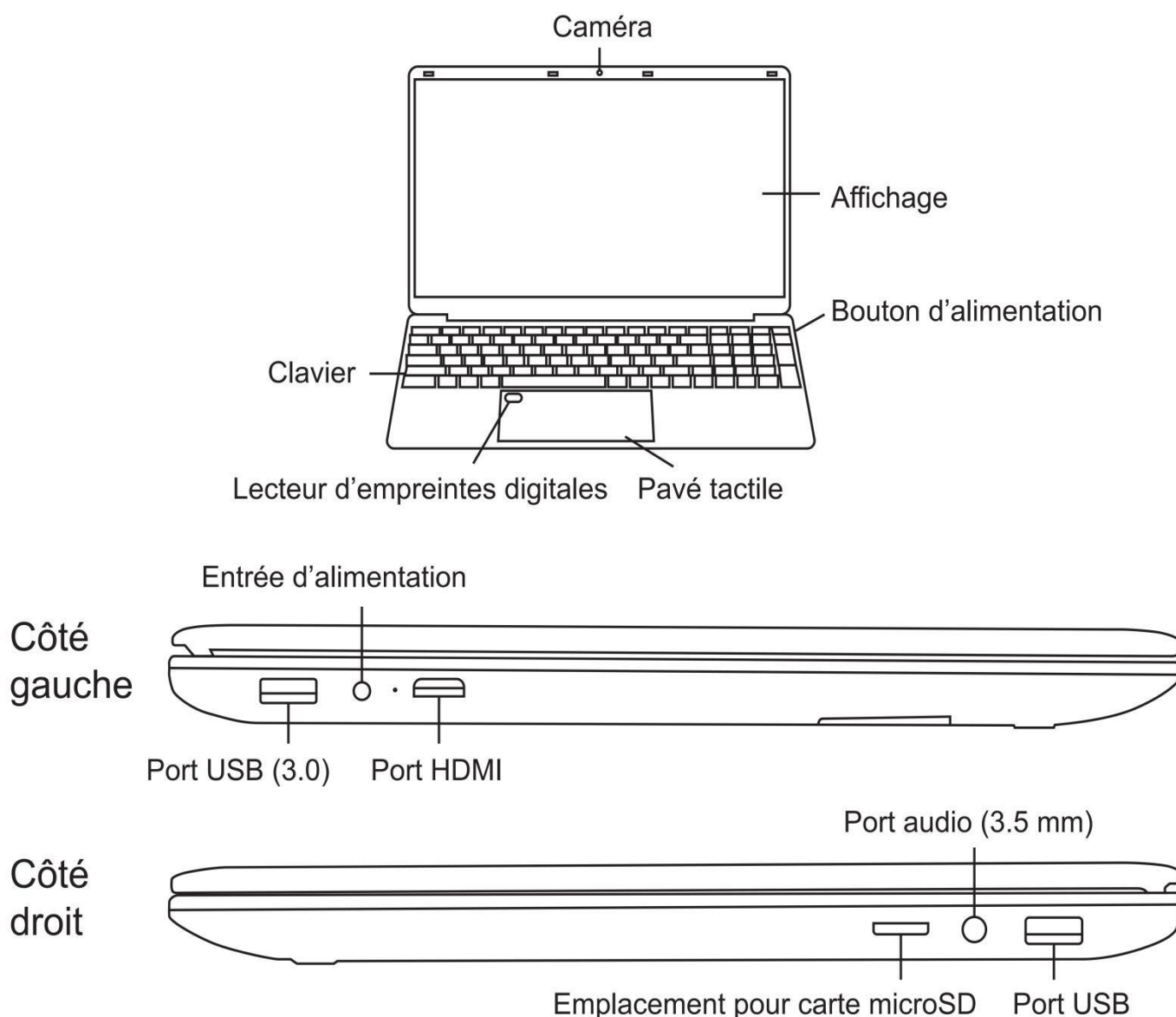
# GUIDE DE L'UTILISATEUR

Veuillez lire attentivement ces instructions avant d'utiliser ce produit  
et conservez-les pour référence ultérieure.

Nous vous invitons à utiliser notre ordinateur portable. Veuillez confirmer que les éléments suivants sont présents dans votre colis :

- Ordinateur portable
- Adaptateur de courant
- Manuel de l'utilisateur

## Vue d'ensemble



Remarque : Les apparences, caractéristiques et images de l'ordinateur portable et de ses accessoires dans ce manuel sont fournies à titre indicatif uniquement. Le produit réel peut être différent.

Le contenu de ce manuel et les spécifications de l'ordinateur portable peuvent être modifiés sans préavis.



①	USB 3.0
②	DC 3,5 mm
③	Mini HDMI
④	USB 3.0
⑤	Prise casque
⑥	Carte TF souple

## 15.6 pouces 4425Y

**Modèle :** UBOOK-03

**Système d'exploitation :** Windows10 / Windows11

**Marque du processeur :** Intel 4425Y

**Taille de l'écran :** 15.6"

**Échelle de l'écran :** 16:9

**Résolution :** 1920\*1080

**Mode réseau :** WIFI (2.4G/5G)

**Fonction Hot :** BT4.2

**Emplacement d'extension :** M.2

**Autres interfaces:**DC3.5mm,prise casque,USB3.0\*2,MINI HDMI, carte TF souple

**Pixel de la tête de la caméra :** 0.3 MP

**Capacité de la batterie :** 5000mAh/38.5Wh

**Adaptateur secteur :** Entrée :100-240V~1.0A 50/60HZ; Sortie :12V-3A

**Dimensions :** 358\*228\*19.8mm

**Prise en charge audio :** OGG, ACC, M4A, AMR, FLAC, etc.

**Prise en charge vidéo :** AVI, MKV, MP4, M4V, WEBM, 3GP, MPEG4, etc.

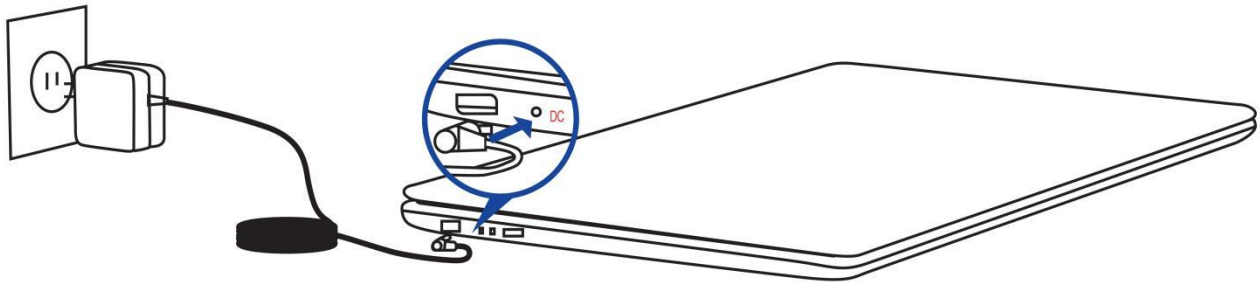
**Remarque :** L'apparence, les fonctions et les illustrations de l'ordinateur portable et de ses accessoires présentées dans ce manuel sont données à titre indicatif uniquement. Le produit réel peut différer.

## Préparation de votre ordinateur portable

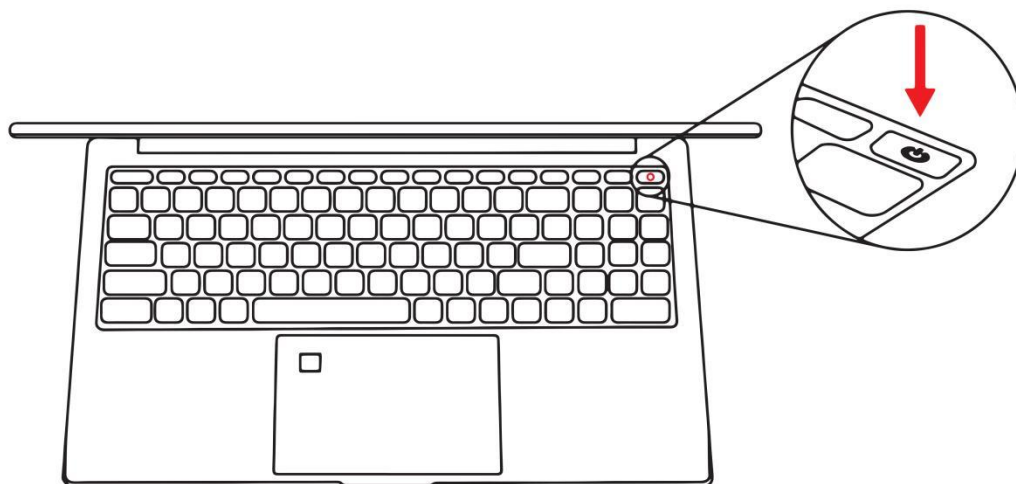
### Étape 1 : Brancher l'adaptateur de courant

Veuillez brancher l'adaptateur de courant pour charger et activer la batterie avant d'utiliser votre ordinateur portable pour la première fois.

(Remarque : L'adaptateur de courant peut varier en fonction du type de produit et de la région.)

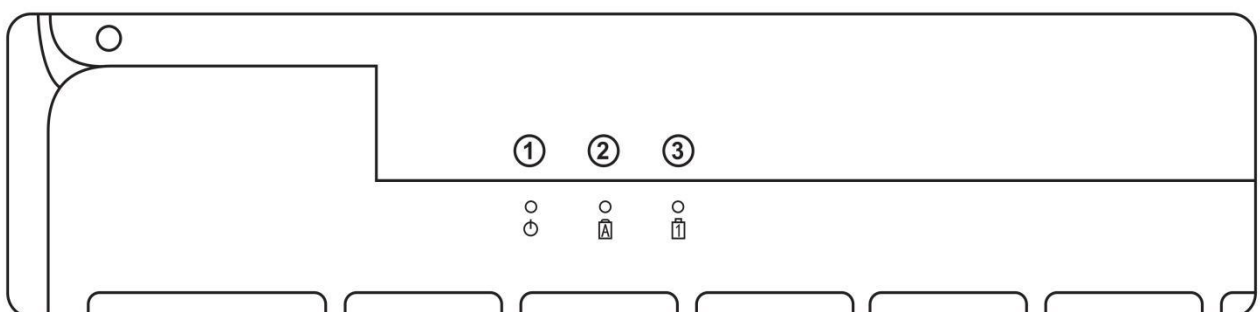


### Étape 2 : Appuyer sur le bouton d'alimentation



Étape 3 : Suivre les instructions à l'écran pour configurer et utiliser l'ordinateur portable.

## Voyants d'état - Introduction





Voyants d'état	Description
① Voyant d'alimentation	Le voyant d'alimentation s'allume lorsque l'ordinateur portable est allumé. Le voyant d'alimentation clignote lorsque l'ordinateur portable est en mode veille. Le voyant d'alimentation s'éteint lorsque l'ordinateur portable est éteint.
② Voyant de verrouillage des majuscules (VERR. MAJ)	Le voyant s'allume lorsque la fonction VERR. MAJ est activée. Le voyant s'éteint lorsque la fonction VERR. MAJ est désactivée.
③ Voyant du verrouillage numérique (VERR. NUM)	Le voyant s'allume lorsque la fonction VERR. NUM est activée. Le voyant s'éteint lorsque la fonction VERR. NUM est désactivée.

## Raccourcis clavier

Différentes combinaisons de touches sur votre ordinateur portable peuvent être utilisées pour fournir un accès rapide à diverses fonctionnalités de l'écran de démarrage et du mode bureau de Windows.

Frappe de touche	Résultat
Fn + Échap	Activer ou désactiver le pavé tactile
Fn + F1	Éteindre ou allumer l'écran
Fn + F2	Activer ou désactiver le haut-parleur
Fn + F3	Baisser le volume du haut-parleur
Fn + F4	Augmenter le volume du haut-parleur
Fn + F5	Activer ou désactiver le rétroéclairage du clavier
Fn + F6	Diminuer la luminosité de l'écran
Fn + F7	Augmenter la luminosité de l'écran
Fn + F8	Lire le fichier multimédia précédent
Fn + F9	Lire le fichier multimédia suivant
Fn + F10	Lecture/pause
Fn + F11	Lancer le menu de configuration
Fn + F12	Activer ou désactiver le mode d'affichage (Remarque : Assurez-vous que votre ordinateur portable est connecté à un deuxième écran)

## Instructions relatives au pavé tactile

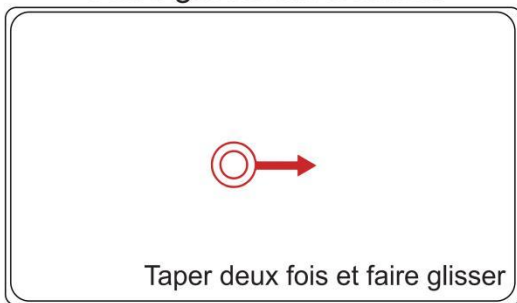
Touche gauche



Sélectionner et ouvrir



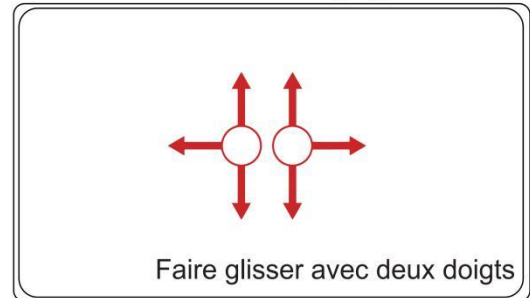
Faire glisser un élément



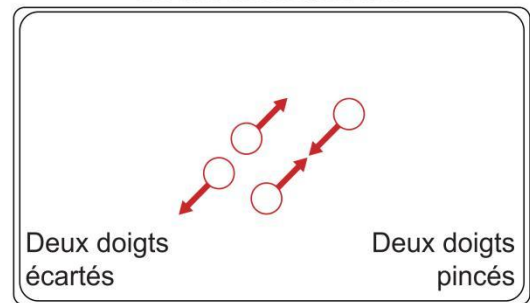
Touche droite



Faire défiler la page



Zoom avant/arrière



### Connexion avec le lecteur d'empreintes digitales

1. Cliquez sur l'icône Démarrer dans la barre des tâches.
2. Cliquez sur « Configuration » et sélectionnez « Mon compte ».
3. Sélectionnez l'onglet « Options de connexion » et cliquez sur « Configuration » sous Windows Hello.

---

#### Important !

- Vous devez configurer un mot de passe avant d'utiliser les autres options de connexion.
- Vous devez configurer un code PIN avant de vous connecter avec Windows Hello.

- 
4. Cliquez sur « Démarrer » et saisissez votre code PIN pour vérification dans la fenêtre qui s'affiche.
  5. Suivez les instructions à l'écran pour terminer la configuration.  
Instructions : Soulevez et posez votre doigt sur le capteur à plusieurs reprises jusqu'à ce que la configuration soit terminée.
  6. Cliquez sur « Ajouter un doigt » si vous souhaitez configurer une empreinte digitale de vos autres doigts.
  7. Cliquez sur « Fermer » lorsque la reconnaissance de votre (vos) doigt(s) est terminée.



## **Autotest de démarrage**

Plusieurs diagnostics système sont effectués après la mise sous tension de votre ordinateur portable, contrôlés par des logiciels et affichés à l'écran. Il s'agit de l'autotest de démarrage (POST). Un POST est effectué chaque fois que votre ordinateur portable est mis sous tension, dans le cadre de la séquence de prédémarrage. Si le POST se termine avec succès, le système d'exploitation installé est chargé.

---

## **Ouvrir l'utilitaire de configuration du BIOS lorsque le POST est exécuté dans le cadre d'un dépannage**

Appuyez sur la touche spécifique de votre ordinateur portable lors de l'exécution du POST pour ouvrir le BIOS ou suivez les étapes de dépannage. Veuillez vous référer aux instructions suivantes pour plus de détails.

---

### **Utilitaire de configuration du BIOS**

- Le système d'entrée/sortie de base (BIOS) est utilisé pour sauvegarder les opérations matérielles initialisées lorsque votre ordinateur portable est mis sous tension.
- Les paramètres par défaut du BIOS peuvent être utilisés pour démarrer le système d'exploitation de votre ordinateur portable dans la plupart des circonstances. Veuillez vous abstenir de modifier les paramètres par défaut de votre BIOS, sauf dans l'une des circonstances suivantes :
- Un message d'erreur POST s'affiche au démarrage du système et une réinitialisation des paramètres du BIOS est nécessaire.
- Vous avez installé un nouveau composant système qui nécessite la réinitialisation ou la mise à jour du BIOS.

**Avertissement:** Un BIOS incorrect peut rendre le système instable ou impossible à démarrer. Veuillez faire appel à un professionnel pour réinitialiser le BIOS.

---

### **Ouvrir l'utilitaire de configuration du BIOS**

Allumez ou redémarrez votre ordinateur portable et appuyez sur la touche Suppr (ou F2) pour ouvrir le menu de configuration du BIOS lors du démarrage.

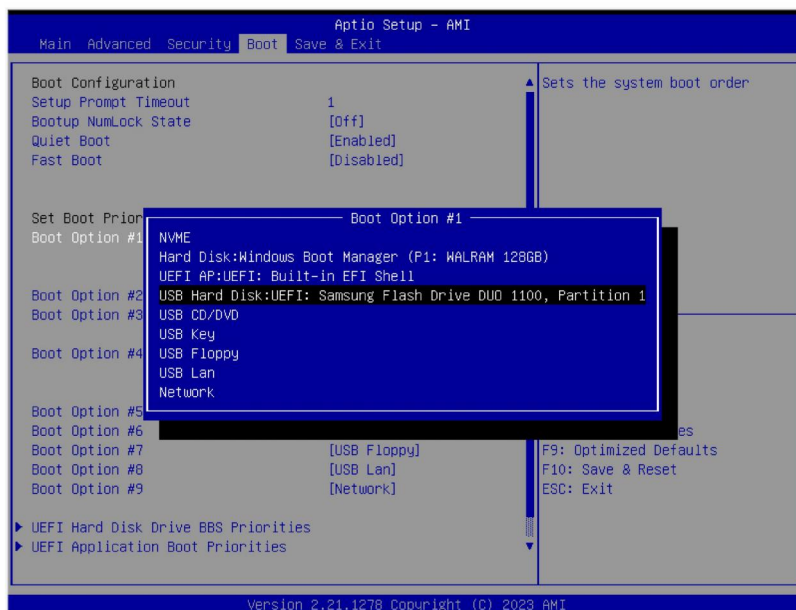
---

### **Configuration du BIOS**

**Instructions:** Les captures d'écran de la configuration du BIOS utilisées dans cette section ne sont fournies qu'à titre de référence. Les écrans réels de l'utilitaire de configuration du BIOS peuvent varier en fonction des types de produits et des régions de vente.

- Il est possible que vous souhaitiez modifier certains paramètres du BIOS, tels que la date et l'heure du système, le périphérique de démarrage et la séquence de démarrage. Veuillez ouvrir l'utilitaire de configuration du BIOS pour modifier ces paramètres.
- Lorsque le BIOS est ouvert, vous pouvez utiliser les touches directionnelles vers le haut, le bas, la gauche et la droite pour sélectionner et modifier les paramètres de configuration. Identifiez le champ de configuration que vous souhaitez modifier, suivez les instructions à l'écran pour effectuer la modification, puis appuyez sur la touche F4 (ou F10) pour enregistrer les modifications et quitter l'écran.





**Avertissement :** Un réglage incorrect du BIOS peut rendre votre ordinateur portable impossible à démarrer ou à utiliser, ou l'endommager.

- Exemple : vous souhaitez démarrer à partir de votre clé USB

1. Insérez la clé dans votre ordinateur portable.
2. Allumez ou redémarrez votre ordinateur portable et appuyez sur la touche Suppr (ou F2) pour accéder à l'écran de configuration du BIOS lors du démarrage.
3. Utilisez les touches directionnelles vers la gauche et la droite pour sélectionner l'option de démarrage et celles vers le haut et le bas pour sélectionner l'option de démarrage n° 1.
4. Appuyez sur la touche Entrée pour accéder à l'écran et utilisez les touches directionnelles vers le haut et vers le bas pour sélectionner la clé USB parmi les options disponibles. Appuyez à nouveau sur la touche Entrée pour confirmer.
5. Appuyez sur la touche F4 (ou F10) pour sauvegarder et redémarrer.

**Conseils :** Pour faciliter le démarrage à partir de votre clé USB, appuyez sur la touche F7 (ou F12) au démarrage du système pour accéder directement au menu « sélectionner un périphérique de démarrage ». Choisissez votre clé USB pour le démarrage et appuyez sur la touche Entrée. C'est tout.

## Réinitialiser le BIOS aux paramètres par défaut

- Si vous souhaitez réinitialiser le BIOS aux paramètres par défaut après avoir modifié les paramètres de configuration, vous pouvez appuyer sur la touche F3 (ou F9) lorsque le BIOS est ouvert, et appuyer sur la touche F4 (ou F10) pour sauvegarder et quitter.
- Si vous avez défini un mot de passe pour le BIOS que vous avez oublié, ou si votre ordinateur portable ne démarre pas après avoir une modification des paramètres du

BIOS, vous pourriez être amené à effacer le CMOS.

Remarque : Veuillez consulter le distributeur de votre ordinateur portable avant d'effacer le CMOS, car cela implique de retirer le couvercle arrière. Si vous ouvrez vous-même le couvercle arrière de votre ordinateur portable, vous courrez le risque d'annuler votre garantie.

## **Effacer le CMOS**

- 1.Retirer le couvercle arrière
- 2.Retirer la pile au lithium
- 3.Retirer la pile bouton (le cas échéant)
- 4.Attendre une minute
- 5.Remettre en place la pile bouton (le cas échéant)
- 6.Remettre en place la pile au lithium
- 7.Refermez le couvercle.

## **Récupération de Windows**

Les options de récupération du système de votre ordinateur portable peuvent vous aider à réinitialiser le système d'exploitation ou à restaurer les paramètres de l'ordinateur portable afin d'en améliorer les performances.

### **Important !**

- Veuillez sauvegarder toutes vos données avant de sélectionner les options de récupération sur votre ordinateur portable.
- Notez les valeurs de réglage importantes, telles que le nom de l'administrateur et le mot de passe, afin d'éviter toute perte de données.
- Veuillez vous assurer de brancher le chargeur de votre ordinateur portable sur une prise de courant avant de réinitialiser l'ordinateur.

### **Les options de récupération suivantes sont disponibles :**

- Conserver mes fichiers - réinitialisez votre ordinateur portable en conservant tous vos fichiers personnels (photos, fichiers musicaux, fichiers vidéo et autres fichiers).  
Réinitialiser le système d'exploitation et supprimer les applications installées.
- Tout supprimer - Réinitialisation du système d'exploitation aux paramètres d'usine.  
Veuillez sauvegarder toutes vos données avant de sélectionner cette option de récupération.

**Démarrage avancé - Appliquer d'autres options de récupération avancées, telles que :**

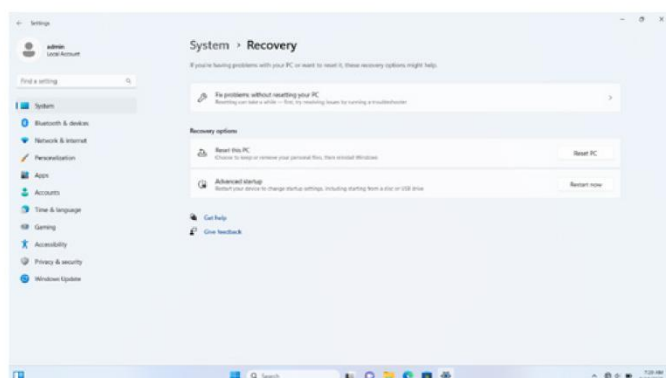
- Redémarrer l'ordinateur portable à l'aide d'une clé USB, d'une connexion internet ou d'un DVD (disque de récupération).
- Lisez la « Foire aux questions et réponses » avant d'appliquer l'une des options de récupération avancée suivantes : Restauration du système, récupération de l'image du système, invite de commande, paramètres du micrologiciel UEFI et paramètres de démarrage.

## Activer les options de récupération

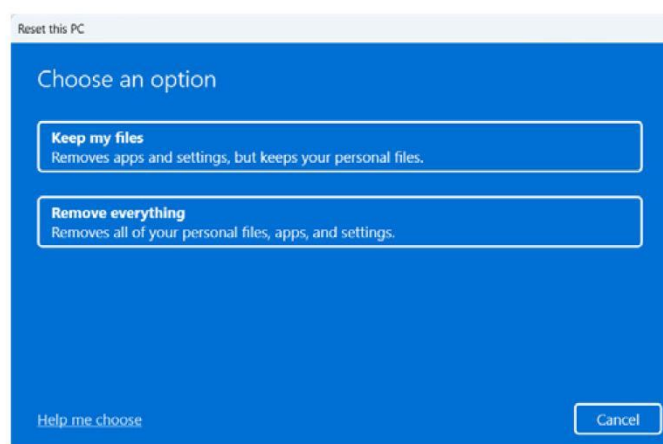
Instructions : Les captures d'écran de la configuration Windows utilisées dans cette section sont fournies à titre de référence uniquement. Les écrans de configuration réels peuvent varier en fonction des types de produits et des régions de vente.

Veuillez vous référer aux étapes suivantes pour en apprendre plus sur toute option de restauration du système de votre ordinateur portable et son exécution.

1. Allez dans « Configuration » et cliquez sur « Système » > « Restauration ».



2. Sélectionnez l'option que vous souhaitez exécuter sur la page « Restauration ».



## Foire aux questions et réponses

**1. Comment prolonger la durée de vie de la batterie de mon ordinateur portable ? Vous pouvez essayer l'une des options suivantes :**

- Utilisez les touches de fonction pour régler la luminosité de l'écran.
- Veuillez activer le mode avion si vous n'utilisez pas le WIFI.
- Retirez tout périphérique USB inutilisé.
- Fermez les applications inutilisées, en particulier celles qui utilisent beaucoup de mémoire vive.

**2. Y a-t-il un problème avec mon ordinateur portable si les voyants ne s'allument pas ?**

- Veuillez vérifier votre adaptateur de courant ou la batterie et confirmer s'ils sont correctement connectés et installés. Vous pouvez également retirer l'adaptateur de



courant et la batterie, puis attendre une minute avant de rebrancher l'adaptateur de courant à la prise secteur et de remettre la batterie de votre ordinateur portable en place.

- Si le problème persiste, veuillez vous adresser à votre distributeur pour obtenir de l'aide.

### **3. Que dois-je faire si le pavé tactile de mon ordinateur portable ne fonctionne pas ?**

- Appuyez sur la combinaison de touches **(Fn) + (ESC)**.

### **4. Les haut-parleurs de mon ordinateur portable ne fonctionnent pas lorsqu'un fichier musical ou vidéo est lu. Comment résoudre ce problème ? Vous pouvez essayer l'une des options suivantes :**

- Appuyez sur la combinaison de touches **(Fn) + (F4)** pour augmenter le volume.
- Vérifiez si vos haut-parleurs sont en sourdine.
- Vérifiez si un écouteur est connecté à votre ordinateur portable. Si c'est le cas, retirez-le.

### **5. Le clavier de mon ordinateur portable ne fonctionne pas, car le curseur de texte ne cesse de bouger. Comment résoudre ce problème ?**

- Assurez-vous que le pavé tactile n'est pas enfoncé par des objets étrangers lorsque vous utilisez le clavier.
- Vous pouvez également appuyer sur la combinaison de touches **(Fn) + (ESC)** pour désactiver le pavé tactile.

### **6. Le voyant d'alimentation est allumé lorsque j'allume mon ordinateur portable, mais rien ne s'affiche à l'écran, que dois-je faire ?**

- Appuyez sur le bouton d'alimentation et maintenez-le enfoncé pendant au moins 10 secondes pour forcer l'arrêt de l'ordinateur portable. Vérifiez que l'adaptateur de courant et la batterie sont correctement connectés/insérés, et redémarrez l'ordinateur portable.

### **7. Mon ordinateur portable est très lent au démarrage et le système d'exploitation prend également beaucoup de temps à démarrer.**

- Essayez de désactiver les programmes que vous ne souhaitez pas exécuter au démarrage ou supprimez les applications non préinstallées et non intégrées, puis redémarrez votre ordinateur portable.

### **Exigences en matière de sécurité**

- Veuillez lire et respecter les exigences en matière de sécurité avant d'utiliser votre ordinateur portable afin d'en optimiser les performances et d'éviter tout danger ou toute



opération illégale.

## **Maintenance et utilisation en toute sécurité**

- Ne laissez pas les haut-parleurs fonctionner à un volume élevé pendant une longue période afin d'éviter d'éventuels troubles de l'audition.
- Veillez à ce que la température de fonctionnement de l'ordinateur portable soit comprise entre 0-35°C et que l'ordinateur portable et ses accessoires soient conservés dans un environnement dont la température est comprise entre -10-+45°C. Un dysfonctionnement de l'équipement peut survenir en raison d'une température ambiante trop élevée ou trop basse.
- L'utilisation d'un adaptateur électrique, d'un chargeur ou d'une batterie non approuvée ou incompatible peut provoquer un incendie, une explosion ou d'autres dangers.
- N'utilisez que des accessoires approuvés par les fabricants d'équipement pour ce modèle d'ordinateur portable. L'utilisation d'autres types d'accessoires peut annuler la garantie et enfreindre les réglementations du pays dans lequel l'ordinateur portable est utilisé et entraîner des incidents de sécurité. Veuillez contacter votre distributeur pour connaître les accessoires approuvés.
- La prise de courant pour la recharge doit se trouver à proximité de votre ordinateur portable, de sorte qu'elle soit facilement accessible.
- Veuillez débrancher le chargeur de votre ordinateur portable et le retirer de la prise de courant lorsque l'ordinateur portable n'est pas utilisé pendant une longue période.
- N'exposez pas votre ordinateur portable à une température élevée ou à un appareil de chauffage, tel qu'une lampe de poche, un radiateur, un four à micro-ondes, un four ou un chauffe-eau, etc. La batterie de votre ordinateur portable peut exploser en cas de surchauffe.
- Veuillez vous débarrasser de votre ordinateur portable, de sa batterie et des autres accessoires conformément aux réglementations locales plutôt que de les traiter comme des déchets ménagers. Une élimination incorrecte de la batterie de votre ordinateur portable pourrait entraîner une explosion.
- Votre ordinateur portable utilise une batterie intégrée et non amovible. Ne remplacez pas la batterie vous-même afin d'éviter tout dysfonctionnement de l'équipement ou d'endommager la batterie.
- Les ondes radioélectriques générées par votre ordinateur portable peuvent affecter le fonctionnement des dispositifs médicaux implantables ou personnels, tels que les stimulateurs cardiaques, les implants cochléaires et les appareils auditifs. Veuillez consulter leur fabricant pour connaître les restrictions liées à l'utilisation de l'ordinateur portable si vous utilisez l'un de ces dispositifs.
- Lorsque vous utilisez votre ordinateur portable, veillez à le garder à une distance

minimale de 15 cm des dispositifs médicaux implantables (tels que les stimulateurs cardiaques, les implants cochléaires, etc.)

- La mise à jour du micrologiciel et du système de votre ordinateur portable à l'aide d'un logiciel tiers non autorisé peut exposer votre ordinateur portable à des risques de sécurité, tels que l'indisponibilité de votre ordinateur portable ou la fuite de renseignements personnels.
- Nous vous recommandons de sauvegarder les données de votre ordinateur portable pendant l'utilisation quotidienne et avant la mise à jour du système d'exploitation ou la maintenance de l'équipement afin d'éviter toute perte de données.
- N'utilisez pas le chargeur dans un environnement humide (à proximité d'un évier, d'une baignoire ou d'une douche, par exemple) et ne le branchez/débranchez pas avec les mains mouillées.
- Il est interdit de jeter la batterie de votre ordinateur portable au feu. Ne démontez pas, ne faites pas tomber, ne pressez pas ou ne modifiez pas la batterie. Évitez l'insertion et la pénétration d'objets étrangers dans la batterie, ne plongez pas la batterie dans l'eau ou d'autres liquides, et protégez-la contre les chocs et les pressions externes. Ces actes peuvent entraîner une fuite, une surchauffe, un incendie ou une explosion de la batterie.
- Gardez votre ordinateur portable et ses accessoires au sec. Ne séchez pas votre ordinateur portable avec un four à micro-ondes, une souffleuse d'air ou d'autres appareils de chauffage externes.
- Veuillez protéger votre ordinateur portable et ses accessoires contre les chocs ou vibrations importants qui pourraient causer des dommages et des dysfonctionnements.
- Cessez d'utiliser votre ordinateur portable, fermez toutes les applications et déconnectez-le des autres appareils avant de le nettoyer et de l'entretenir.
- N'utilisez pas de produits chimiques ou de détergents puissants pour nettoyer votre ordinateur portable et ses accessoires. Essayez votre ordinateur portable et ses accessoires avec un chiffon propre, sec et doux.
- Il n'est pas recommandé de mettre à niveau les composants ou de remplacer les modules par vous-même.