

ユーザーマニュアル

デバイスを使いこなして、体験を向上



お会いできてうれしいです

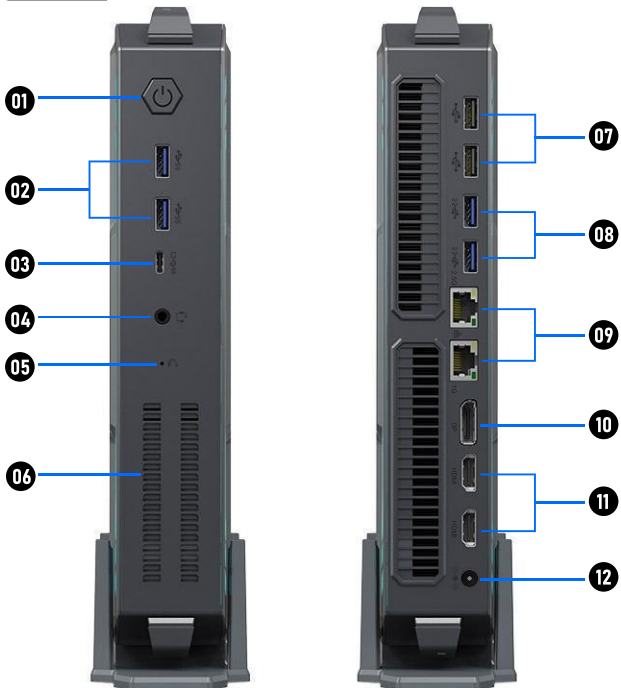
1



2



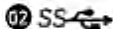
インターフェースと
ボタン





電源ボタン

この電源スイッチは、ミニPCの電源のオン/オフを切り替えます。また、このスイッチを使ってミニPCをスリープモードにしたり、10秒間押し続けて強制的に電源を切ったりすることもできます。



USB3.0ポート

USB3.0（ユニバーサルシリアルバス）ポートは最大10Gbpsの転送速度を提供します。キーボード、マウス、カメラ、ハードディスク、プリンター、スキャナーなどを接続できます。



タイプCポート

Type-Cポートは最大10Gbpsの伝送速度を提供し、ディスプレイ出力をサポートします。



ヘッドフォン/ヘッドセット/マイクジャック

このコネクタは、オーディオ出力信号をパワーアンプまたはヘッドホンに接続するために使用します。外部マイクやオーディオ機器からの出力信号を接続することもできます。

05



リセットホール

電源を切断し、リセットボタンを6秒間押し続けます。BIOSは工場出荷時の状態に復元されます。

重要！使用中に問題が発生した場合は、まずリセットホールを長押しして解決を試みてください。

06



通気口

これらの通気口は、ミニPCケースから熱気を逃がすためのものです。

重要！紙、本、衣類、ケーブルなど、通気口を塞がないでください。マシンが過熱する原因となります。また、コンピューターの通気口に何も入れないでください。ショートしてコンピューターを損傷しないようにご注意ください。

07



USB2.0インターフェース

このUSB2.0 (ユニバーサルシリアルバス) インターフェースは、最大480Mbpsの転送速度を提供し、キーボード、マウス、プリンター、スキャナーなどを接続できます。

08



USB3.0インターフェース

このUSB3.0 (ユニバーサルシリアルバス) インターフェースは、最大10Gbpsの転送速度を提供し、キーボード、マウス、モバイルハードドライブ、プリンター、スキャナーなどを接続できます。



ネットワークインターフェース

2つのRJ45ネットワークポートは標準のイーサネットケーブルをサポートし、ローカルエリアネットワーク（LAN）などへの接続を可能にします。1つのポートは2.5Gbps、もう1つのポートは1.0Gbpsの速度をサポートします。

11 HDMI

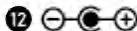
HDMIポート

HDMIポート（High Definition Multimedia Interface）は、非圧縮の完全デジタルオーディオ/ビデオインターフェースで、対応デバイスにユニバーサルなデータ接続チャンネルを提供します。外部ディスプレイデバイスやテレビに接続できます。

DP

DisplayPortインターフェース

このDisplayPortは4K@60Hzのディスプレイ出力をサポートし、ビデオ信号の伝送と同時に高解像度オーディオ信号の伝送もサポートします。外部ディスプレイデバイスやテレビに接続できます。



電源入力インターフェース

電源アダプターはAC電源をDC電源に変換します。変換された電力は、電源入力インターフェースを介してMiniPCに供給されます。MiniPCの損傷を防ぐため、製品に付属の電源アダプターをご使用ください。

警告！ 電源使用中は、電源アダプターが高温になる場合があります。電源アダプターを覆ったり、身体に近づけたりしないでください。

電源アダプター：DC 19V

初期設定

Step1

ケーブルを介してディスプレイ画面を MiniPC の HDMI ポートまたは DP ポートに接続します。



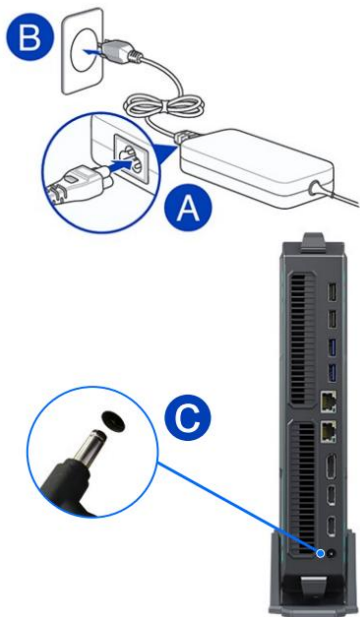
Step2

USB、Type-C インターフェースを介して周辺機器 (キーボード、マウス、スピーカーなど) を接続します。



Step3

電源アダプタを使用して、ミニ PC を電源コンセントに接続します。



Step4

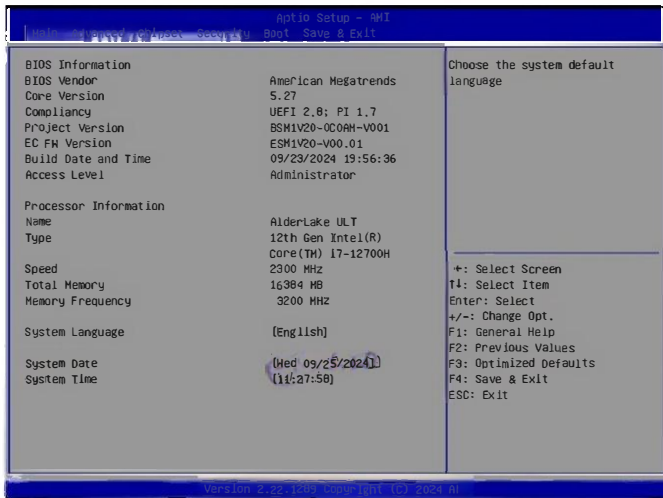
電源ボタンを押してミニ PC の電源を入れます。



LEDライトの色をカスタマイズ

Step1

ミニ PC の電源をオンにするか再起動するときに、Delete キーまたは ESC キーを押して BIOS インターフェイスに入ります。



Step2

BIOSインターフェースで、CtrlキーとRキーを同時に押すと赤色のライトを点灯または消灯できます。Ctrl+Rキーを1回押すと赤色のライトが点灯（または消灯）し、Ctrl+Rキーをもう一度押すと赤色のライトが消灯（または点灯）します。

同様に、Ctrl+Gキーを同時に押すと緑色のライトが点灯し、Ctrl+Bキーを押すと青色のライトが点灯します（赤色、緑色、青色のライトを点灯または消灯することで、お好みの色に組み合わせることができます）。

Step3

設定が完了したら、F4 キーを押して保存し終了します。

メモ:

本このマニュアルに記載されているミニ PC とその付属品の外観、色、機能、写真は参考用であり、実際の製品とは異なる場合があります。箱に同梱されている電源アダプターは、購入したモデルと地域によって異なります。このマニュアルの内容とミニ PC の仕様は予告なく変更される場合があります。

使用上の注意

- 製品を使用する前に、マニュアルのすべての指示をよくお読みください。
- システムはクリーンバージョンとしてインストールされます。
- この製品を水や熱源の近くで使用しないでください。
- シャーシの開口部は換気用です。塞いだり覆ったりしないでください。
- システムの周囲に十分なスペースを確保し、通気口に物を入れないようにしてください。
- この製品は、周囲温度が 5°C ~ 35°C の環境で使用してください。
- 延長コードを使用する場合は、延長コードに接続されているデバイスの合計アンペア数が延長コードのアンペア定格を超えていないことを確認してください。

- 製品はユーザーから最低 20cm の距離を置いて設置および操作する必要があります。

使用中の注意

- 電源コードを踏んだり、ミニ PC の上に物を置いたりしないでください。
- 製品の上に水やその他の液体をこぼさないでください。
- 製品の電源をオフにしても、微量の電流が残っています。
- 製品を清掃する前に、必ず電源アダプターを抜いてください。
- 製品に技術的な問題が発生した場合は、電源アダプターを抜いて、テクニカル サポートまたはカスタマー サービスにお問い合わせください。