

# Manuale utente

Ottieni il massimo dal tuo dispositivo e migliora la tua esperienza



piacere di conoscerti

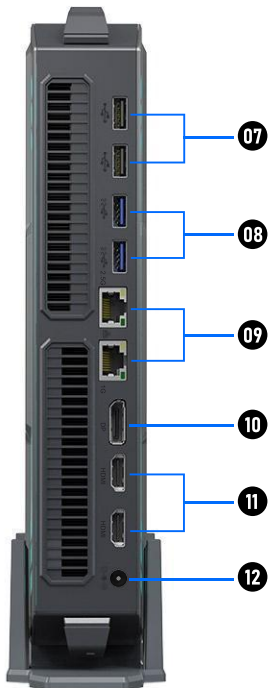
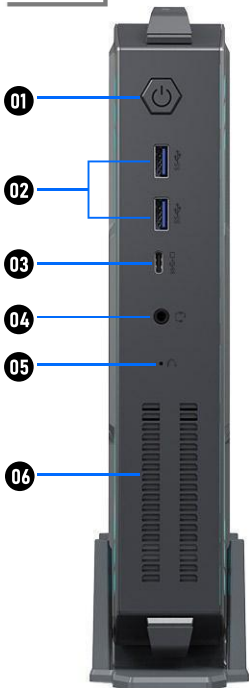
1



2



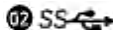
## Interfaccia e pulsanti





### **Pulsante di accensione**

Questo interruttore di alimentazione accende e spegne il tuo Mini PC. Puoi anche usarlo per mettere il tuo Mini PC in modalità sospensione o forzarne lo spegnimento tenendolo premuto per 10 secondi.



### **Porta USB 3.0**

La porta USB 3.0 (Universal Serial Bus) garantisce velocità di trasferimento fino a 10 Gbps, consentendo di collegare tastiere, mouse, fotocamere, dischi rigidi, stampanti, scanner e altro ancora.



### **Porta di tipo C**

La porta Type-C garantisce velocità di trasmissione fino a 10 Gbps e supporta l'uscita video.



### **Presse per cuffie/auricolari/microfono**

Questo connettore viene utilizzato per collegare il segnale di uscita audio a un amplificatore di potenza o a delle cuffie. È anche possibile collegare il segnale di uscita da un microfono esterno o da un dispositivo audio.



### Ripristina foro

Scollegare l'alimentazione e tenere premuto il pulsante di reset per 6 secondi. Il BIOS verrà ripristinato alle impostazioni di fabbrica.

Importante! Se riscontri problemi durante l'utilizzo, prova innanzitutto a risolverli tenendo premuto il pulsante di reset.



### Interfaccia USB 2.0

Questa interfaccia USB 2.0 (Universal Serial Bus) fornisce velocità di trasferimento fino a 480 Mbps e consente di collegare una tastiera, un mouse, una stampante, uno scanner, ecc.



### aperture di ventilazione

Queste prese d'aria servono per far fuoriuscire l'aria calda dal case del mini PC.

Importante! Non ostruire le prese d'aria con carta, libri, vestiti, cavi, ecc., poiché ciò potrebbe causare il surriscaldamento del computer. Inoltre, non inserire alcun oggetto nelle prese d'aria del computer per evitare cortocircuiti che potrebbero danneggiarlo.



### Interfaccia USB 3.0

Questa interfaccia USB 3.0 (Universal Serial Bus) offre velocità di trasferimento dati fino a 10 Gbps e consente di collegare tastiere, mouse, dischi rigidi portatili, stampanti, scanner e altro ancora.



## Interfaccia di rete

Due porte di rete RJ45 supportano cavi Ethernet standard, consentendo la connessione a una rete locale (LAN) o simile. Una porta supporta velocità di 2,5 Gbps, l'altra di 1,0 Gbps.

## 11 HDMI

### Porta HDMI

La porta HDMI (High Definition Multimedia Interface) è un'interfaccia audio/video non compressa e completamente digitale che fornisce un canale di connessione dati universale per dispositivi compatibili. Può essere collegata a dispositivi di visualizzazione esterni e TV.



## Interfaccia DisplayPort

Questa interfaccia DisplayPort supporta l'uscita video 4K a 60 Hz e supporta la trasmissione del segnale audio ad alta risoluzione contemporaneamente alla trasmissione del segnale video. Può essere collegata a un dispositivo di visualizzazione esterno o a un televisore.



## Interfaccia di Ingresso alimentazione

L'adattatore di alimentazione converte l'alimentazione CA in alimentazione CC. L'alimentazione convertita viene fornita al MiniPC tramite l'interfaccia di ingresso alimentazione. Per evitare danni al MiniPC, utilizzare l'adattatore di alimentazione fornito in dotazione.

**Attenzione!** L'adattatore di alimentazione potrebbe surriscaldarsi durante l'utilizzo dell'alimentatore. Non coprire l'adattatore di alimentazione e non posizionarlo vicino al corpo.

Alimentatore: CC 19 V

## Configurazione iniziale

### Step1

Collegare lo schermo alla porta HDMI o DP del MiniPC tramite un cavo.,



### Step2

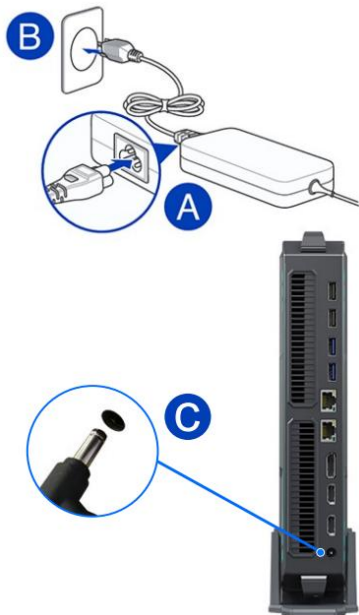
Collegare le periferiche (tastiera, mouse, altoparlanti, ecc.) tramite interfaccia USB Type-C.





### Step3

Collega il tuo Mini PC a una presa di corrente tramite l'adattatore di alimentazione



### Step4

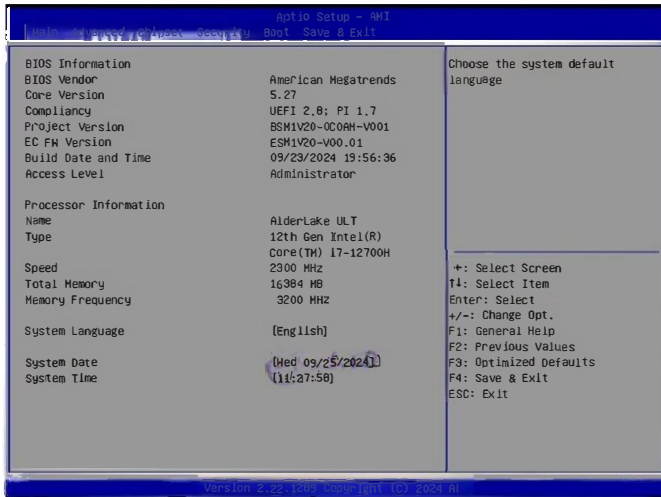
Premi il pulsante di accensione per accendere il tuo Mini PC.



## Personalizza il colore della luce LED

### Step1

Quando accendi o riavvii il tuo mini PC, premi il tasto Canc o ESC per accedere all' interfaccia del BIOS.



## Step2

Nell'interfaccia del BIOS, puoi premere contemporaneamente i tasti Ctrl e R per accendere o spegnere la luce rossa. Premi Ctrl+R una volta per accendere (o spegnere) la luce rossa e premi di nuovo Ctrl+R per accendere (o spegnere) la luce rossa. Allo stesso modo, premi Ctrl+G per accendere la luce verde e Ctrl+B per accendere la luce blu (puoi combinare le luci rossa, verde e blu a tuo piacimento accendendole o spegnendole).

## Step3

Una volta completata la configurazione, premere F4 per salvare e uscire.

**Nota:**

L'aspetto, il colore, le funzioni e le immagini del Mini PC e dei suoi accessori presenti in questo manuale sono puramente indicativi. Il prodotto reale potrebbe essere diverso. L'alimentatore incluso nella confezione varia a seconda del modello e della regione di acquisto. Il contenuto di questo manuale e le specifiche del Mini PC sono soggetti a modifiche senza preavviso.

## Precauzioni

Prima di utilizzare il sistema, leggere e seguire tutte le istruzioni contenute nella documentazione.

Il sistema è installato come una nuova versione.

Non utilizzare questo prodotto vicino ad acqua o fonti di calore.

Le aperture sullo chassis servono per la ventilazione e non devono essere bloccate o coperte.

Assicurarsi di lasciare spazio sufficiente intorno al sistema e non inserire mai oggetti nelle aperture di ventilazione.

Utilizzare questo prodotto a una temperatura ambiente compresa tra 5 e 35 gradi Celsius.

Se si utilizza una prolunga, assicurarsi che l'ampereaggio totale dei dispositivi collegati alla prolunga aggiuntiva non superi l'ampereaggio della prolunga stessa.

Questo prodotto deve essere installato e utilizzato a una distanza minima di 20 cm dal corpo.

## Manutenzione durante l'uso

Non calpestare il cavo di alimentazione né appoggiare oggetti sul MiniPC. Non versare acqua o altri liquidi su questo prodotto.

Quando il sistema è spento, scorre ancora una piccola quantità di elettricità. Scollegare sempre il cavo di alimentazione dalla presa elettrica prima di pulire il prodotto. In caso di problemi tecnici con il prodotto, scollegare il cavo di alimentazione e contattare un tecnico qualificato o un rivenditore.