



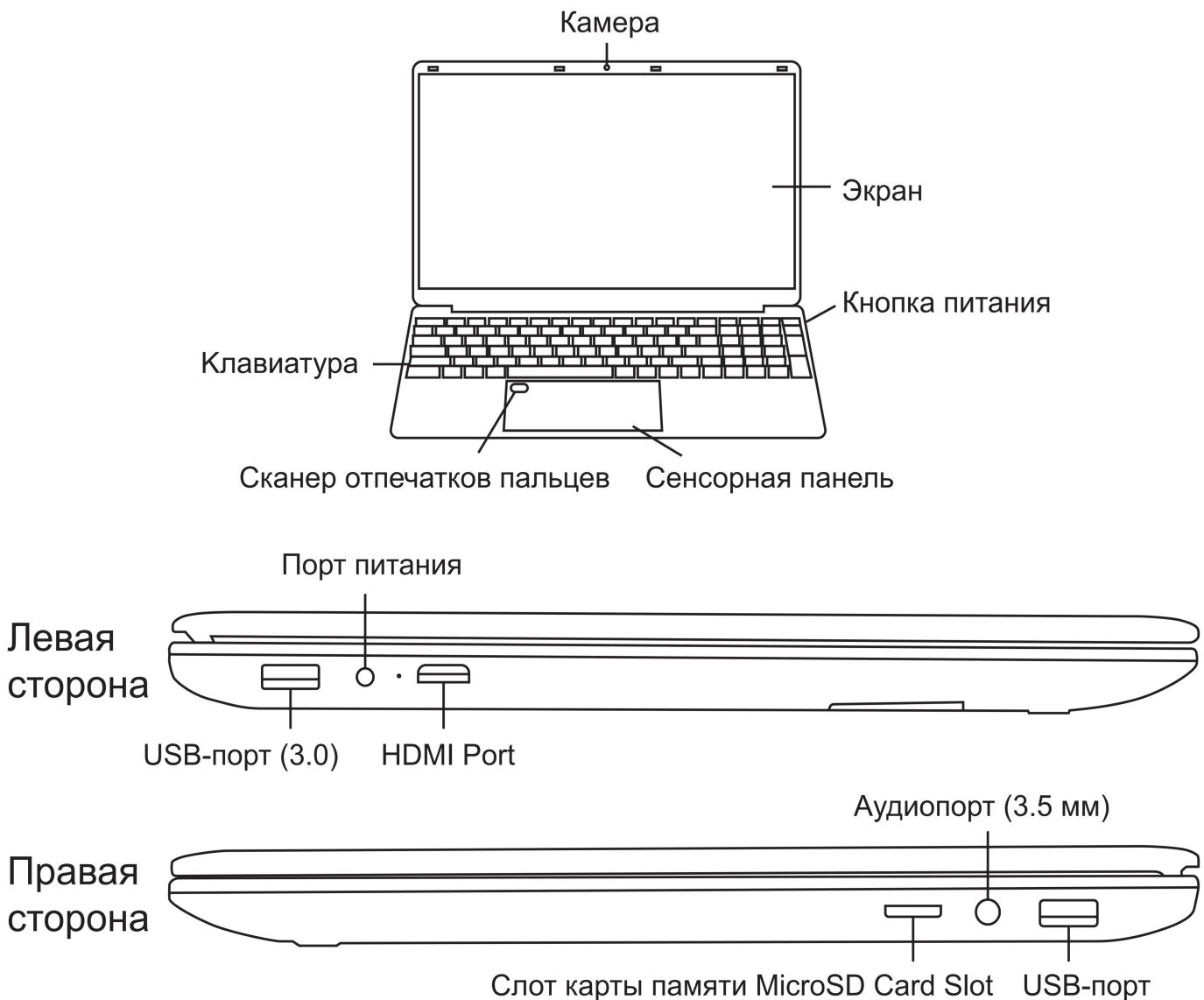
РУКОВОДСТВО ПОЛЬЗОВАТЕЛЯ

Перед использованием продукта внимательно прочтите данную инструкцию и сохраните ее для дальнейшего использования.

Представляем вашему пользованию наш ноутбук. Пожалуйста, подтвердите, что следующие товары входят в комплектацию:

- Ноутбук
- Адаптер питания
- Руководство пользователя

Общий вид



Примечание: внешний вид, характеристики и изображения ноутбука и его аксессуаров в данном руководстве предназначены только для справки. Фактический продукт может отличаться. Содержание данного руководства и технические характеристики ноутбука могут быть изменены без предварительного уведомления.



①	USB3.0
②	DC 3,5MM
③	Мини HDMI
④	USB3.0
⑤	Разъем для наушников
⑥	Мягкая TF-карта

15.6- дюймовый i7-7600U

Модель: UBOOK-02

Операционная система: Windows10 / Windows11

Марка процессора: Intel i7-7600U

Размер экрана: 15.6 дюйма

Масштаб экрана: 16:9

Разрешение: 1920*1080

Сетевой режим: Wi-Fi (2,4 ГГц/5 ГГц)

Горячая функция: BT5.0

Слот расширения: M.2

Другие интерфейсы: DC 3.5мм,разъем для наушников,USB3.0*2,
MINI HDMI,слот для TF-карт

Пиксель головки камеры: 0,3 МП

Емкость аккумулятора: 6000 мАч/46,2 Втч

Адаптер питания: **Входное напряжение:** 100-240В~1.0А 50/60Гц; **Выходное напряжение:** 19В-2.3А

Размеры: 358*228*19.8мм

Поддержка аудио: OGG, ACC, M4A, AMR, FLAC и т. д.

Поддержка видео: AVI, MKV, MP4, M4V, WEBM, 3GP, MPEG4 и т. д.

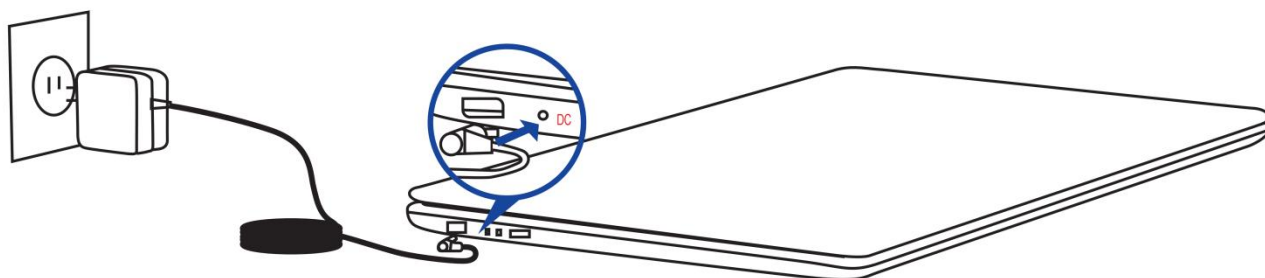
Примечание: Внешний вид, функции и изображения ноутбука и его аксессуаров в данном руководстве приведены только для справки. Реальный продукт может отличаться.

Содержание данного руководства и технические характеристики ноутбука могут быть изменены без предварительного уведомления.

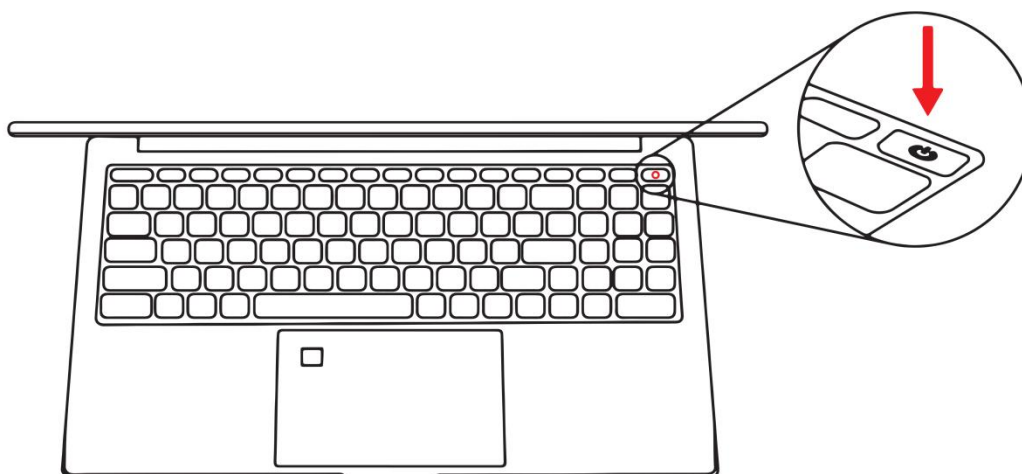
Подготовка вашего ноутбука

Шаг 1: подключение адаптера питания

Пожалуйста, подключите адаптер питания для зарядки и активации аккумулятора перед первым использованием ноутбука (Примечание: адаптер питания может отличаться в зависимости от типа продукта и региона продаж)

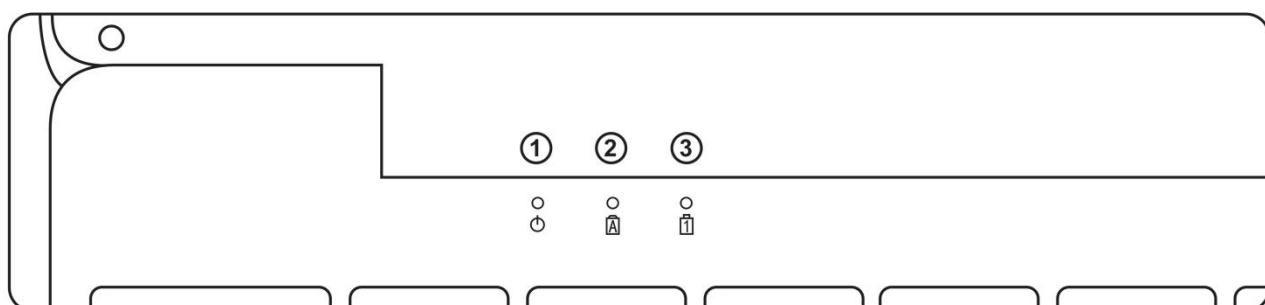


Шаг 2: нажатие кнопки питания



Шаг 3: следуйте инструкциям на экране для настройки и использования ноутбука

Индикаторы состояния - Введение



Индикаторы состояния	Описание
① Индикатор мощности	Индикатор питания загорается при включении ноутбука Индикатор питания мигает, когда ноутбук находится в спящем режиме Индикатор питания гаснет при выключении ноутбука
② Индикатор CAPS LOCK	Индикатор загорается при включении функции CAPS LOCK Индикатор гаснет при выключении функции CAPS LOCK
③ Индикатор NUM LOCK	Индикатор загорается при включении функции NUM LOCK Индикатор гаснет при выключении функции NUM LOCK

Сочетания клавиш

Различные комбинации клавиш на вашем ноутбуке можно использовать для обеспечения быстрого доступа к различным функциям на начальном экране и в режиме рабочего стола Windows.

Нажатие клавиш	Результат
Fn + ESC	Выключить или включить сенсорную панель
Fn + F1	Выключить или включить экран
Fn + F2	Выключить или включить динамик
Fn + F3	Уменьшить громкость динамика
Fn + F4	Увеличить громкость динамика
Fn + F5	Выключить или включить подсветку клавиатуры
Fn + F6	Уменьшить яркость дисплея
Fn + F7	Увеличить яркость дисплея
Fn + F8	Воспроизвести предыдущий медиафайл
Fn + F9	Воспроизвести следующий медиафайл
Fn + F10	Воспроизведение/пауза
Fn + F11	Запустить меню настройки
Fn + F12	Переключить режим отображения (Примечание: убедитесь, что ваш ноутбук подключен ко второму экрану)

Инструкции сенсорной панели

Клавиша "Left"



Выбрать и открыть



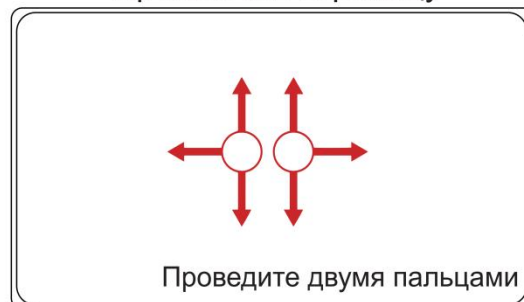
Перетащить элемент



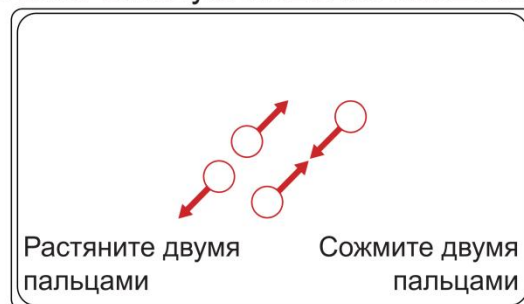
Клавиша "Right"



Пролистать страницу



Увеличение/уменьшение масштаба



Войдите в систему с помощью сканера отпечатков пальцев

- 1.Нажмите значок «Пуск» на панели задач.
- 2.Нажмите «Настройка» и выберите «Моя учетная запись».
- 3.Выберите вкладку «Параметры входа» и нажмите «Настройка» под Windows Hello.

Внимание!

- Прежде чем использовать другие варианты входа в систему, вам следует установить пароль.
 - Перед входом в систему с помощью Windows Hello, необходимо настроить ПИН-код.
- 4.Нажмите меню «Пуск» и введите свой PIN-код для проверки во всплывающем окне.
 - 5.Следуйте инструкциям на экране для завершения настройки.
- Инструкции: несколько раз поднимайте и опускайте палец на сенсор, пока настройка не будет завершена.
- 6.Нажмите «Добавить палец», если вы хотите настроить отпечатки других пальцев.
 - 7.Нажмите «Заккрыть», когда распознавание отпечатка вашего пальца(ев) будет завершено.

Самотестирование при включении питания

Ряд системной диагностики будет выполнен после включения вашего ноутбука, что будет управляться программным обеспечением и отображаться на экране. Это называется самотестирование при включении питания (POST). POST выполняется каждый раз при включении ноутбука в рамках процесса предварительной загрузки. Если POST завершится успешно, будет загружена установленная операционная система.

Войдите в утилиту настройки BIOS при выполнении POST для устранения неполадок

Нажмите определенную клавишу вашего ноутбука во время выполнения POST, чтобы войти в BIOS или выполнить действия по устранению неполадок. Для получения более подробной информации обратитесь к следующим инструкциям.

Утилита настройки BIOS

- Базовая система ввода-вывода (BIOS) используется для сохранения аппаратных операций, которые инициализируются при включении ноутбука.
- Настройки BIOS по умолчанию можно в большинстве случаев использовать для запуска операционной системы вашего ноутбука. Старайтесь не изменять настройки по умолчанию в BIOS, за исключением случаев, когда есть одно из следующих обстоятельств:
- При запуске системы отображается сообщение об ошибке POST, и требуется сброс настроек BIOS.
- Вы установили новый системный компонент, требующий сброса или обновления BIOS.

Внимание: неправильный BIOS может привести к нестабильной работе системы или невозможности ее загрузки. Пожалуйста, перезагрузите BIOS с профессиональной помощью.

Войдите в утилиту настройки BIOS

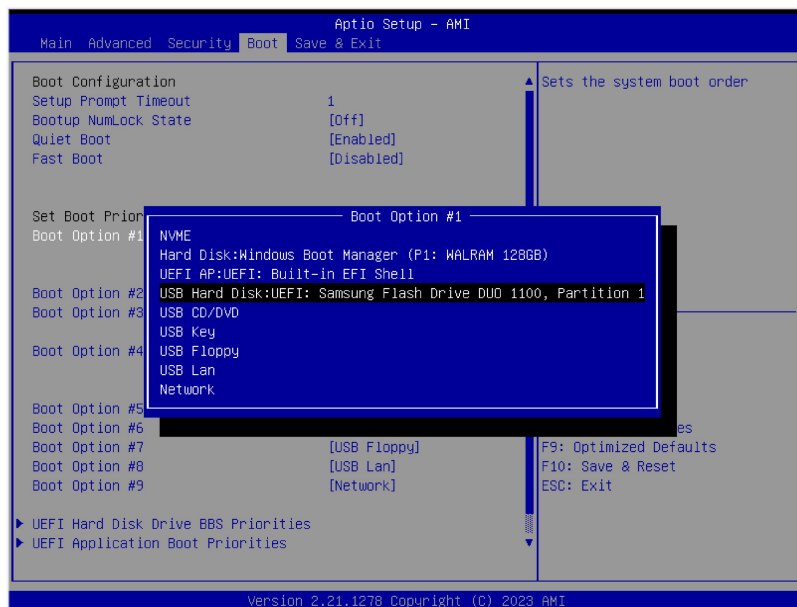
Включите или перезагрузите ноутбук и нажмите клавишу «Delete» (или F2), чтобы войти в настройку BIOS при загрузке

Настройка BIOS

Инструкции: снимки экрана настройки BIOS, используемые в этом разделе, предназначены только для справки. Фактические экраны утилиты настройки BIOS могут отличаться в зависимости от типа продукта и региона продаж.

- Возможно, вы захотите изменить некоторые настройки BIOS, такие как системная дата и время, загрузочное устройство и последовательность загрузки и т. д. Чтобы изменить эти настройки, войдите в утилиту настройки BIOS.
- При запуске BIOS, вы можете использовать клавиши со стрелками вверх, вниз, влево и вправо для выбора и изменения параметров настройки. Найдите поле настройки, которое вы хотите изменить, и следуйте инструкциям на экране,

чтобы изменить поле настройки, затем нажмите клавишу F4 (или F10), чтобы сохранить изменения и выйти из режима экрана.



Внимание: неправильная настройка BIOS может привести к тому, что ваш ноутбук не сможет загружаться либо станет неработоспособным, а также может привести к его повреждению.

- Например: вы хотите произвести загрузку с USB-накопителя
1. Вставьте накопитель в ноутбук.
 2. Включите или перезагрузите ноутбук и нажмите клавишу «Delete» (или F2), чтобы войти в настройку BIOS при загрузке.
 3. С помощью клавиш со стрелками влево и вправо выберите параметр загрузки, а с помощью клавиш со стрелками вверх и вниз выберите «Параметр загрузки #1».
 4. Нажмите клавишу Enter, чтобы войти на экран, и с помощью клавиш со стрелками вверх и вниз выберите USB-накопитель из доступных вариантов. Нажмите клавишу Enter еще раз для подтверждения.
 5. Нажмите клавишу F4 (или F10), чтобы сохранить и перезапустить.

Советы: Чтобы упростить загрузку с USB-накопителя, нажмите клавишу F7 (или F12) при запуске системы, чтобы напрямую перейти в меню «Выбрать загрузочное устройство». Выберите USB-накопитель для выполнения загрузки и нажмите клавишу Enter, и задача выполнена.

Сброс BIOS к настройкам по умолчанию

- Если вы хотите сбросить настройки BIOS к настройкам по умолчанию после изменения параметров настройки, вы можете нажать клавишу F3 (или F9) при запуске BIOS и нажать клавишу F4 (или F10) для сохранения и выхода.
- Если вы установили пароль BIOS и забыли его или если ваш ноутбук не

загружается после изменения настроек BIOS, возможно, вам придется очистить КМОП-память устройства.

Примечание: перед очисткой КМОП-памяти устройства, проконсультируйтесь с дистрибьютором вашего ноутбука, поскольку для этого необходимо снять заднюю крышку. Самостоятельное снятие задней крышки ноутбука может привести к аннулированию гарантии.

Чтобы очистить КМОП-память устройства

1. Снимите заднюю крышку
2. Извлеките литиевую батарею
3. Извлеките аккумулятор кнопочного типа (при наличии)
4. Подождите одну минуту
5. Заново установите аккумулятор кнопочного типа (при наличии)
6. Установите литиевую батарею обратно
7. Закройте корпус

Восстановление Windows

Варианты восстановления системы вашего ноутбука могут помочь вам восстановить заводские настройки ОС или восстановить настройки ноутбука, чтобы улучшить его производительность.

Внимание!

- Создайте резервную копию всех своих данных, прежде чем выбирать какие-либо варианты восстановления на вашем ноутбуке.
- Запишите важные значения настроек, такие как имя и пароль администратора, чтобы избежать потери данных.
- Перед перезагрузкой устройства, обязательно подключите зарядное устройство ноутбука к розетке.

Доступны следующие варианты восстановления:

- Сохранить мои файлы — перезагрузите свой ноутбук, сохранив при этом все свои личные файлы (фотографии, музыкальные файлы, видеофайлы и другие файлы). Сбросьте ОС до заводских настроек и удалите установленные приложения.
- Удалить все – сбросьте ОС до заводских настроек. Пожалуйста, сделайте резервную копию всех ваших данных, прежде чем выбирать этот вариант восстановления.

Расширенный запуск — выполните другие расширенные параметры

восстановления, такие как:

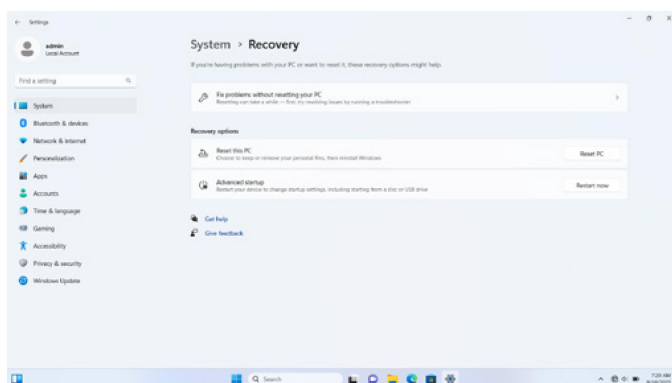
- Перезагрузите ноутбук с помощью USB-накопителя, подключения к Интернету или DVD (диска восстановления).
- Прочтите раздел «Часто задаваемые вопросы и ответы» перед выполнением какого-либо из следующих расширенных вариантов восстановления: восстановление системы, восстановление образа системы, командная строка, настройки встроенного ПО единого расширяемого микропрограммного интерфейса (UEFI) и параметры запуска.

Включить параметры восстановления

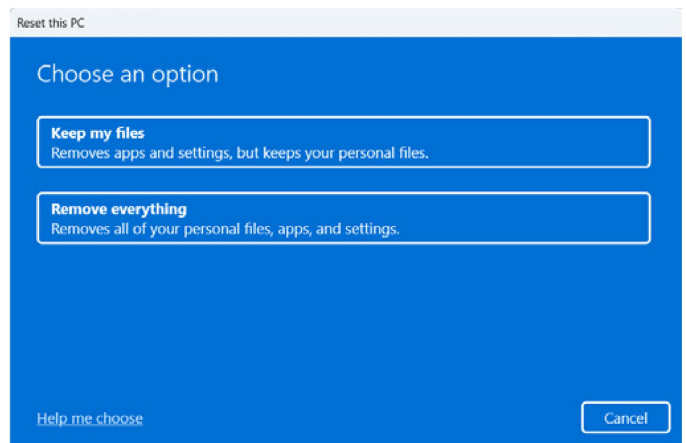
Инструкции: снимки экрана установки Windows, используемые в этом разделе, предназначены только для справки. Фактические экраны настройки могут отличаться в зависимости от типа продукта и региона продаж.

Пожалуйста, обратитесь к следующим шагам, чтобы изучить и выполнить какой-либо вариант восстановления системы вашего ноутбука.

1.Перейдите в «Настройка» и нажмите «Система» > «Восстановить».



2.Выберите вариант, который вы хотите выполнить, на странице «Восстановление».



Часто задаваемые вопросы и ответы

1.Как продлить срок службы аккумулятора ноутбука? Вы можете попробовать один из следующих вариантов:

- Используйте функциональные клавиши для регулировки яркости экрана.
- Пожалуйста, включите режим полета, если вы не используете WI-FI.
- Удалите какие-либо неиспользуемые USB-устройства.
- Закройте неиспользуемые приложения, особенно те, которые интенсивно используют оперативную память.

2.Есть ли неисправности в моем ноутбуке, если не загораются светодиодные индикаторы?

- Проверьте адаптер питания или аккумулятор и убедитесь, что они правильно подключены и установлены. Вы также можете извлечь адаптер питания и аккумулятор и подождать одну минуту, прежде чем снова подключить адаптер питания к розетке и снова подключить аккумулятор к ноутбуку.
- Если проблема не устранена, обратитесь за помощью к своему дистрибьютору.

3. Что делать, если сенсорная панель моего ноутбука не работает?

- Нажмите комбинацию клавиш **(Fn) + (ESC)**.

4. Динамики моего ноутбука не работают при воспроизведении музыкального файла или видео, как это исправить? Вы можете попробовать один из следующих вариантов:

- Нажмите комбинацию клавиш **(Fn) + (F4)** для увеличения громкости.
- Проверьте, не отключены ли ваши динамики.
- Проверьте, не подключены ли наушники к вашему ноутбуку. Если да, извлеките их.

5. Клавиатура моего ноутбука не работает, потому что текстовый курсор продолжает двигаться. Как это исправить?

- При использовании клавиатуры убедитесь, что на сенсорную панель не нажимают посторонние предметы.
- Вы также можете нажать комбинацию клавиш **(Fn) + (ESC)** чтобы отключить сенсорную панель.

6. Когда я включаю ноутбук, горит индикатор источника питания, но на экране ничего не отображается, что делать?

- Нажмите кнопку питания и удерживайте ее не менее 10 секунд для преднамеренного выключения ноутбука. Проверьте, правильно ли подключены/вставлены адаптер питания и аккумулятор, и перезагрузите ноутбук.

7. Мой ноутбук очень медленно запускается, а также долго загружается ОС, как это исправить?

- Попробуйте отключить программы, которые вы не хотите запускать при включении, либо удалить непредустановленные и невстроенные приложения и перезагрузить ноутбук.

Требования техники безопасности

- Пожалуйста, прочтите и соблюдайте требования безопасности перед использованием ноутбука, чтобы обеспечить его максимальную

производительность и избежать опасностей или незаконных операций.

Безопасная эксплуатация и техническое обслуживание

- Не оставляйте динамики включенными на высокой громкости в течение длительного времени во избежание возможного ухудшения слуха.
- Убедитесь, что ноутбук эксплуатируется при температуре от 0 до 35°C, а сам ноутбук и его аксессуары хранятся при температуре от -10 до 45°C. Неисправность устройства может возникнуть из-за слишком высокой или низкой температуры окружающей среды.
- Использование несертифицированного или несовместимого адаптера питания, зарядного устройства или аккумулятора может привести к возгоранию, взрыву или другим опасным последствиям.
- Используйте только аксессуары, сертифицированные производителями оборудования для данной модели ноутбука. Использование других типов аксессуаров может привести к аннулированию гарантии, нарушению правил страны, в которой используется ноутбук, либо привести к нарушениям норм безопасности. Пожалуйста, свяжитесь с вашим дистрибьютором для получения сертифицированных аксессуаров.
- Розетка для зарядки должна находиться рядом с ноутбуком, чтобы к ней было легко осуществить доступ.
- Отсоедините зарядное устройство от ноутбука и вытащите его из розетки, если ноутбук не используется в течение длительного времени.
- Не подвергайте ноутбук воздействию высоких температур или нагревательного оборудования, такого как лампы дневного света, обогреватели, микроволновые печи, духовки или водонагреватели и т. д. Аккумулятор ноутбука может взорваться из-за перегрева.
- Утилизируйте ноутбук, его аккумулятор и другие аксессуары в соответствии с местными правилами, а не выбрасывайте их как бытовые отходы. Неправильная утилизация аккумулятора ноутбука может привести к взрыву.
- В вашем ноутбуке используется несъемный и встроенный аккумулятор. Не заменяйте его самостоятельно во избежание неисправности устройства или повреждения аккумулятора.
- Радиоволны, генерируемые вашим ноутбуком, могут влиять на работу имплантируемых медицинских устройств или персональных медицинских устройств, таких как кардиостимуляторы, кохлеарные имплантаты и слуховые аппараты. Пожалуйста, проконсультируйтесь с производителем об ограничениях на использование ноутбука, если вы используете какое-либо из этих устройств.

- При использовании ноутбука убедитесь, что он находится на расстоянии не менее 15 см от имплантируемых медицинских устройств (таких как кардиостимулятор, кохлеарный имплант и т. д.).
- Обновление прошивки и системы вашего ноутбука с помощью неавторизованного стороннего программного обеспечения может подвергнуть ваш ноутбук угрозам безопасности, таким как недоступность вашего ноутбука или утечка личной информации.
- Мы рекомендуем создавать резервную копию вашего ноутбука во время ежедневного использования, а также перед обновлением ОС или обслуживанием оборудования во избежание потери данных.
- Не используйте зарядное устройство во влажной среде (например, рядом с раковиной, ванной или душем) и не подключайте и не отключайте зарядное устройство мокрыми руками.
- Запрещается бросать аккумулятор ноутбука в огонь. Не разбирайте, не роняйте, не сжимайте и не модифицируйте аккумулятор. Избегайте попадания посторонних предметов в аккумулятор, не погружайте его в воду или другие жидкости и защищайте от внешних ударов и давления. Эти действия могут привести к утечке заряда аккумулятора, перегреву, возгоранию или взрыву.
- Следите за тем, чтобы ваш ноутбук и его аксессуары были сухими. Пожалуйста, не сушите ноутбук с помощью микроволновой печи, вентилятора или других внешних нагревательных устройств.
- Защищайте ноутбук и его аксессуары от сильных ударов и вибрации, которые могут привести к их повреждению и неисправности.
- Прекратите использование ноутбука, закройте все приложения и отсоедините его от других устройств перед чисткой и обслуживанием.
- Не используйте агрессивные химикаты или агрессивные моющие средства для чистки ноутбука и его аксессуаров. Протрите ноутбук и его аксессуары чистой, сухой и мягкой тканью.
- Не рекомендуется самостоятельно обновлять компоненты или заменять модули.