



使用指南

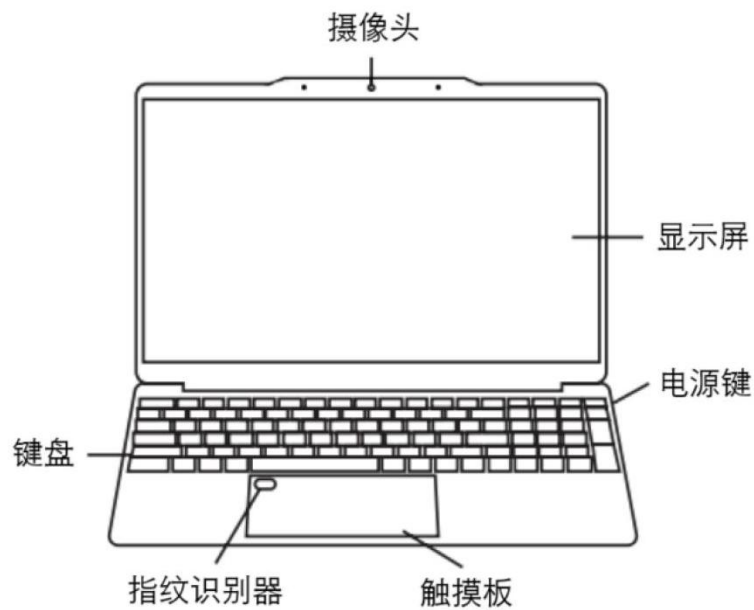
使用本产品前, 请仔细阅读本说明书, 并妥善保

管以备将来参

欢迎您使用本品牌笔记本电脑，请确认您的包装中含有如下内容：

- 笔记本
- 电脑适配器
- 用户手册

概述



①	DC 4.0MM
②	Type-C*2 支持数据传输/DP/PD
③	HDMI*1
④	USB3.0*2, USB2.0*1
⑤	耳机接口
⑥	TF卡槽

15.6寸 R7 6800H

型 号：NY-19

操作系统：Windows10 / Windows11

处理器品牌：AMD Ryzen™ 7 6800H

屏幕尺寸：15.6"

屏幕比例：16:9

分辨率：1920*1080, IPS

上网方式：双频率 WIFI 5G

热门功能：BT4.2

扩展插槽：M.2(2280)*2 支持NVMe

其他接口：DC 4.0mm, Type-C*2 支持数据传输/DP/PD, HDMI*1,

USB3.0*2, USB2.0*1, 耳机接口, TF卡槽

摄像头：100万

电池容量：5000mAh/57.75Wh

电源适配器：输入：100-240V 50/60HZ , 输出：20V-5A

尺 寸：357*226*19mm

音频播放格式：OGG, ACC, M4A, FLAC, AMR etc

视频播放格式：AVI, MKV, MP4, M4V, WEBM, 3GP, MPEG4 etc

注意：本手册中笔记本电脑及其配件的外观、功能和图片仅供参考, 实际产品可能有所不同。

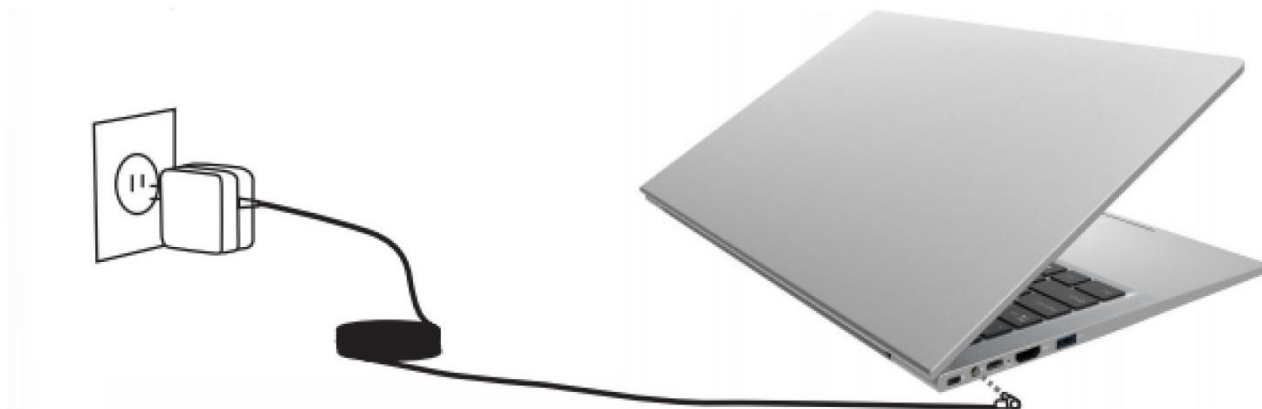
本手册的内容和笔记本电脑的规格如有更改, 恕不另行通知

初始设置

步骤1：连接电源适配器

在第一次使用笔记本电脑之前，请连接电源适配器来充电以激活电池

（注：电源适配器的外观因机型和所在区域不同而有所差异。）

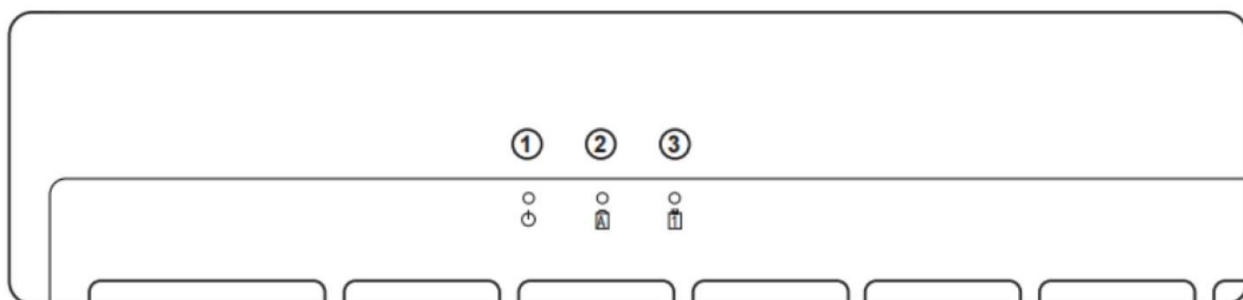


步骤2：按下电源按钮



步骤3：按照屏幕提示来设置和使用您的笔记本电脑

状态指示灯介绍



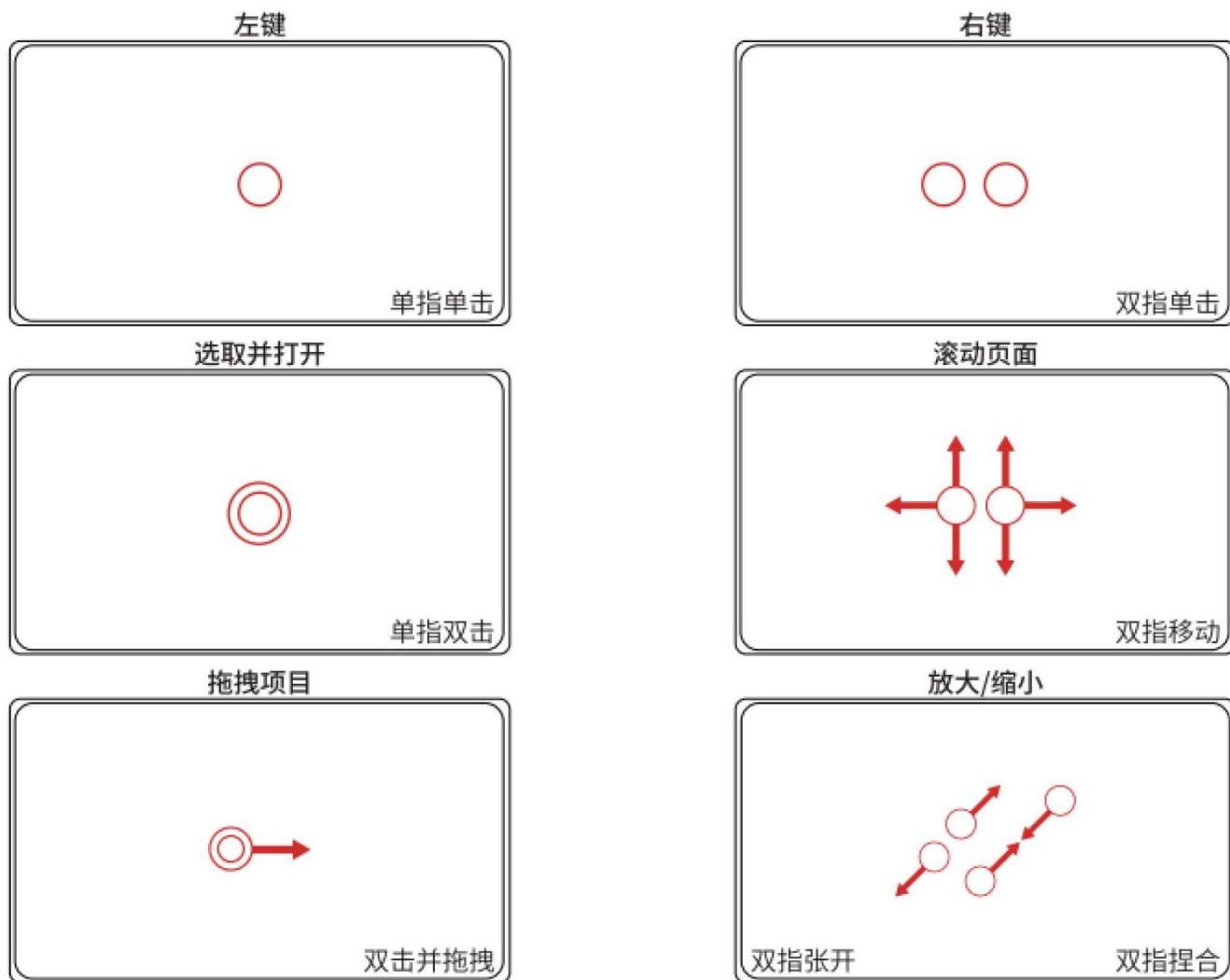
状态指示器	描述
①电源指示灯	指示灯亮起时，代表机器在开机状态 指示灯闪烁时，代表机器在睡眠状态 指示灯熄灭时，代表机器在关机状态
②CAPS LOCK 指示灯	指示灯亮起时，代表CAPS LOCK功能打开 指示灯熄灭时，代表CAPS LOCK功能关闭
③NUM LOCK 指示灯	指示灯亮起时，代表NUM LOCK功能打开 指示灯熄灭时，代表NUM LOCK功能关闭

快捷键

笔记本电脑上的功能组合键可以开启开始屏幕与Windows桌面模式中的各项功能。

按键	功能说明
Fn+F1	关闭或打开触摸板
Fn+F2	睡眠
Fn+F3	关闭或打开声音
Fn+F4	关闭或打开键盘背光
Fn+F5	减小音量
Fn+F6	增加音量
Fn+F7	在电脑屏幕和外接显示器之间切换显示输出
Fn+F8	降低屏幕亮度
Fn+F9	增加屏幕亮度

触控板说明



设置你的登录指纹

1. 单击任务栏上的“开始”图标。
2. 单击“设置”，然后选择“帐户”。
3. 选择“登录选项”，然后单击选项下的“指纹识别”。

重要的！

- 设置指纹前，您首先需要设置一个登录密码。
 - 然后，您还需要设置一个PIN密码。
4. 单击“开始”，并在弹出的窗口中输入您的PIN码进行验证。
 5. 按照屏幕上的提示来完成设置。
- 说明：反复举起手指并放在传感器上，直到设置完成。
6. 如果你想设置其他指纹，请点击“添加一个手指”。
 7. 设置完成后，请点击“关闭”。

开机自检

当您开启笔记本电脑时，电脑屏幕首先会进行一连串由软件控制的系统诊断测试，一般称之为POST (PowerOnSelfTest; 开机自检)。每一次电脑开机时都会事先运行POST测试。POST侦测完毕，随即进入您安装的操作系统。

使用开机自检访问BIOS与故障排除

在开机自检的同时，您可以使用笔记本电脑的功能键访问BIOS设置程序或运行故障排除选项。更多细节请参考下列说明。

BIOS设置程序

BIOS (Basic Input/Output System; 基本输入输出系统) 保存笔记本电脑开机所需的系统硬件设置。

默认的BIOS设置适用于笔记本电脑大部分的运行状况。除了发生下列情形，否则请勿变更默认BIOS设置：

- 在系统开机时，画面跳出错误信息并要求您运行BIOS设置：
- 您已经安装一个需要进一步BIOS设置或更新的新系统组件

警告：使用不合适的BIOS设置可能会导致系统不稳定或开机失败。强烈建议您在专业人员的帮助下再进行BIOS设置的变更。

进入BIOS设置程序

开机或重启您的笔记本电脑并在开机自检时按下Delete（或F2）键进入BIOS设置

BIOS设置

说明：本章节中的BIOS程序设置画面仅供参考，实际画面会因机型与销售地区不同而有差异。

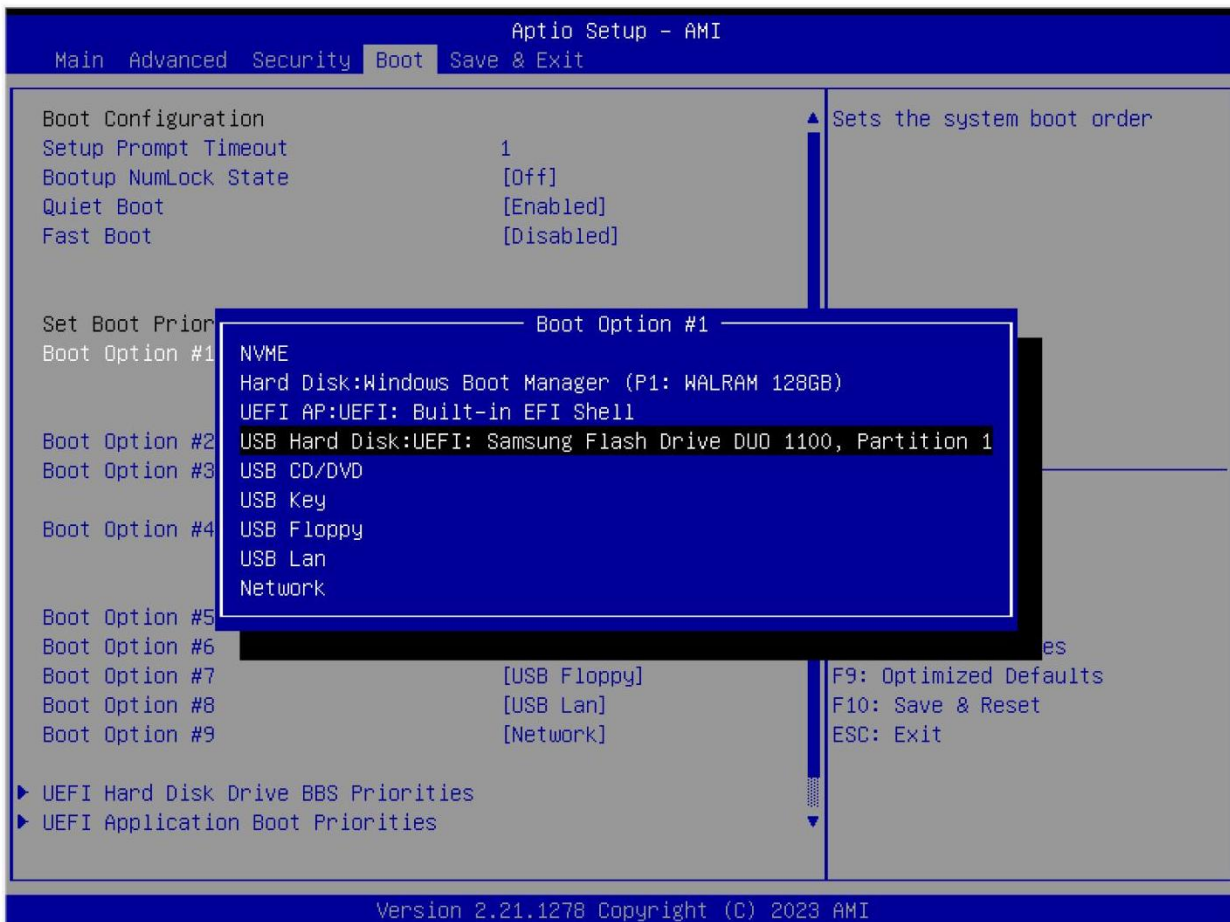
- 您可能需要更改诸如日期和时间、引导设备、引导顺序等设置，要更改这些设置，请进入BIOS设置程序。
- 进入BIOS设置菜单，您可使用上下左右键来选择和设置参数，找到更改的设置，按屏幕上的说明执行操作，然后按F4（或F10）键保存更改并退出。

警告：如果BIOS设置程序中的设置不正确，则可能导致计算机无法引导、无法正常工作或计算机损坏。

- 比如您需要从U盘启动

1. 请先插入U盘到笔记本电脑的USB接口。
2. 开启或重启您的笔记本电脑，在进入开机自检时按Delete（或F2）键进入BIOS设置。
3. 用左右键选择到[Boot]选项，用上下键选择[BootOption#1]。
4. 按Enter键进入，并用上下键选择到您需要启动的U盘，再次按Enter键确认
5. 最后按F4（或F10）键保存并重新启动。

提示:为更方便您从U 盘启动,您可以在开机启动时,按F7键直接进入[selectbootdevice]菜单选择您需要启动的U 盘,按Enter键即可。



恢复BIOS初始设置

- 想恢复BIOS的初始设置,您可以在BIOS菜单下直接F3 (或F9) 还原设置,并按F4 (或F10) 键保存并退出。
- 若您设置了BIOS密码,但又忘记了密码,或因您设置了BIOS后,笔记本电脑不能开机了,您可能需要清除CMOS 设置

提醒:清除CMOS 数据前,请咨询您的笔记本电脑经销商,因为清除CMOS 数据需要拆除笔记本底壳,您私自拆开笔记本电脑可能会影响到您的售后服务。

清除CMOS 设置

- 1.卸下笔记本底壳。
- 2.卸下电池。
- 3.卸下纽扣电池。
- 4.等待一分钟。
- 5.装回纽扣电池。
- 6.装回电池。
- 7.装回笔记本底壳。

Windows系统恢复

使用笔记本电脑的恢复选项可让您将系统恢复至出厂默认值或重设电脑设置以提升性能。

重要!

- 在笔记本电脑执行任何恢复选项之前，请先备份您的所有数据。
- 记下重要的设置数值，如网络设置用户名与密码，以避免数据丢失。
- 在恢复系统之前，请确认您的笔记本电脑已经连接至外部电源。

Windows可以让您执行一下任意恢复选项：

- 保留我的文件-此选项可让您在不影响个人文件(照片、音乐、视频与文件)以及其他个人文件的情况下，恢复您的笔记本电脑。您可以使用此选项将笔记本电脑恢复至默认值并删除其他已经安装的应用程序。
- 删除所有项目-此选项会将您的笔记本电脑重设为出厂默认值。在执行此选项前，您必须备份您的所有数据。

高级启动-此选项可让您在笔记本上执行其他高级恢复选项，如：

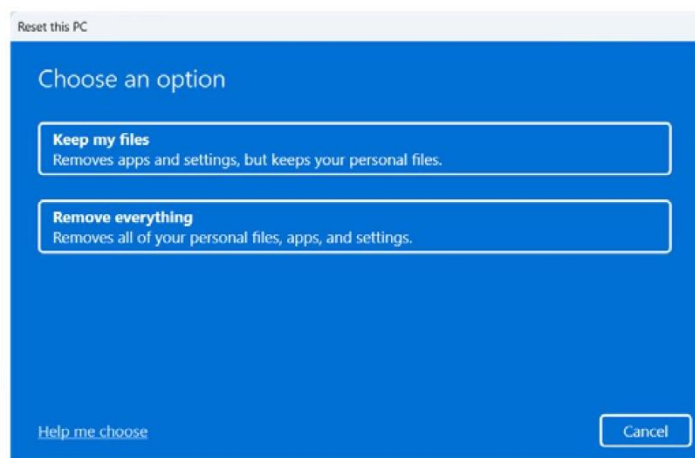
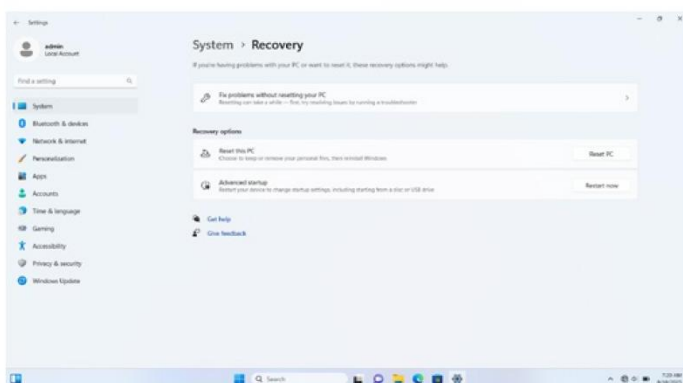
- 使用USB闪存盘，网络连接或Windows恢复光盘以重新启动笔记本电脑。
- 使用“常见问题与解答”以启动以下任一高级恢复选项:系统还原、系统映像恢复、启动修复命令提示符、UEFI固件设置、启动设置。

启动恢复选项

说明:本章节的Windows操作系统设置画面仅供参考，实际画面会因机型与销售地区不同而有差异

若您想读写并使用笔记本电脑的任何恢复选项，请参考下列步骤。

1. 开启“设置”，然后选择“系统”>“恢复”。
2. 在“恢复”页面下选择您要运行的选项。



常见的问题与解答

1. 如何让我的笔记本电脑电池续航时间更长？您可以尝试以下选项之一：

- 使用功能键调整显示器亮度。
- 如果不使用WIFI，请打开飞行模式。
- 移除任何未使用的USB设备。
- 关闭未使用的应用程序，特别是那些内存占用高的程序。

2. 笔记本电脑的LED指示灯并未亮起，请问出了什么问题？

- 请检查电源适配器或电池组是否正确连接与安装。您也可以移除电源适配器或电池组，一分钟后再将电源适配器连接至插座，电池组装回笔记本电脑中。
- 如果问题仍然存在，请联系您的经销商寻求帮助。

3. 如果我的笔记本电脑触摸板无法工作怎么办？

- 尝试按下Fn+F1组合键。

4. 当播放音乐文件或视频时，我的笔记本电脑扬声器没声音，如何修复它？您可以尝试以下选项之一：

- 同时按Fn+F6组合键增加音量。
- 检查您的扬声器是否被静音。
- 检查是否有耳机连接到您的笔记本电脑。如果是，请将其取下。

5. 我的笔记本电脑因为光标持续移动而无法用键盘正确输入，请问我该怎么办？

- 请确保在使用键盘时触摸板没有被任何异物按下。
- 您还可以按Fn+F1组合键禁用触摸板。

6. 打开笔记本电脑时电源指示灯亮着，但屏幕上什么都没有显示，我该怎么办？

- 按住电源按钮至少10秒钟以强制关闭笔记本电脑。检查电源适配器和电池是否正确连接/插入，然后重新启动笔记本电脑。

7. 我的笔记本电脑启动非常慢，我的操作系统也出现延迟现象，怎么解决这个问题？

- 尝试关闭多余的随机启动项，或删除您另行安装或是非操作系统内置的应用程序然后重新启动电脑。

安全信息

- 在使用和操作设备前，为确保设备性能最佳，并避免出现危险或非法情况，请查阅并遵循所有的安全信息。

安全操作和维护

- 长时间播放高音量可能会损害听力，请勿让扬声器长时间处于高音量状态。
- 确保在0-35°C的环境下使用笔记本电脑及其配件，并将电脑及其配件存放在-10°C-45°C的环境中。设备可能因环境温度过高或过低而出现故障。
- 使用未经批准或不兼容的电源适配器、充电器或电池可能会导致火灾、爆炸或其他危害。
- 仅使用该型号笔记本电脑制造商认可的附件。使用其他类型的附件可能会使保修失效，违反所在国家的规定，导致安全事故。请联系您的经销商获取已批准的附件。
- 设备充电时，电源插座应安装在设备附近并应易于触及。
- 当长时间不使用设备时，请断开充电器与设备的连接并从电源插座上拔掉充电器。
- 请不要将笔记本电脑暴露于高温或加热设备（如日光灯、电暖器、微波炉、烤箱或热水器）中。过热可能导致笔记本电脑电池爆炸。
- 根据当地法规处理笔记本电脑、电池和其他配件，而不能将其视为生活垃圾。不当处理笔记本电脑电池可能导致爆炸。
- 您的笔记本电脑使用的是不可拆卸且内置的电池。为了避免设备故障或电池损坏，请不要自行更换电池。
- 笔记本电脑产生的无线电波可能会影响植入式医疗器械或个人医疗设备的运行，例如起搏器、耳蜗植入物和助听器。如果您使用这些设备中的任何一种，请咨询制造商关于使用笔记本电脑的限制。
- 在使用笔记本电脑时，请确保它与植入式医疗器械（如起搏器、耳蜗植入物等）保持至少15厘米的距离。
- 使用未授权的第三方软件升级笔记本电脑的固件和系统可能会使您的笔记本电脑面临安全风险，例如无法使用或个人信息泄露。
- 我们建议您在日常使用以及操作系统更新或设备维护前备份笔记本电脑以防止数据丢失。
- 请不要在潮湿环境中（如在洗手池、浴缸或淋浴附近）使用充电器，也不要湿手时插拔充电器。
- 禁止将笔记本电脑电池扔进火中。请勿拆卸、摔落、挤压和改装电池。避免将异物插入电池内部或穿透电池，也不要将电池浸入水中或其他液体中，并保护它免受外部冲击和压力的影响。这些行为可能导致电池泄漏、过热、起火或爆炸。
- 请保持您的笔记本电脑及其配件干燥。请不要用微波炉、吹风机或其他外部加热设备来烘干您的笔记本电脑。

- 在清洁和维护之前，请停止使用笔记本电脑，关闭所有应用程序，并断开与其他设备的连接。
- 请不要使用强腐蚀性化学物质或强力洗涤剂清洁您的笔记本电脑及其配件。请用干净、干燥且柔软的布擦拭您的笔记本电脑及其配件。
- 不建议您自行升级组件或更换模块。