



Nutzungsrichtlinien

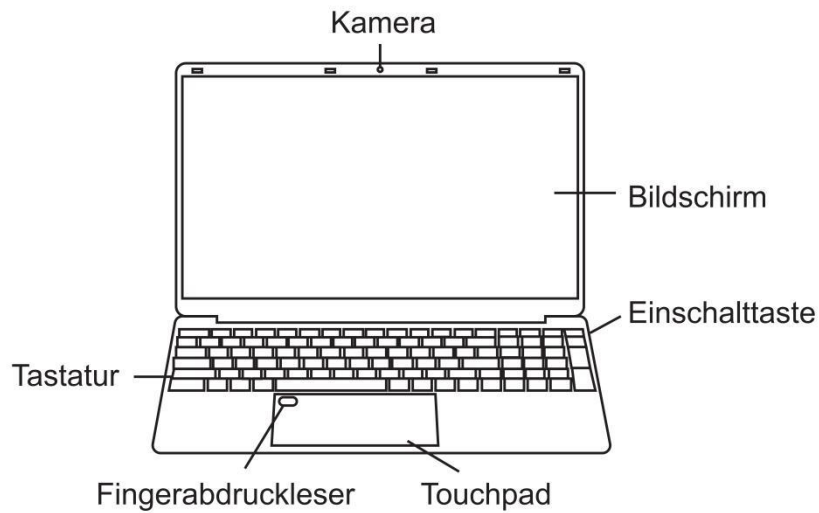
Lesen Sie diese Bedienungsanleitung vor der Verwendung dieses Produkts sorgfältig durch und bewahren Sie sie zum späteren Nachschlagen an einem sicheren Ort auf.



Sie sind herzlich eingeladen, unseren Laptop zu benutzen. Bitte bestätigen Sie, dass die folgenden Artikel in Ihrem Paket enthalten sind:

- Laptop
- Netzadapter
- Benutzerhandbuch

Übersicht



①	DC 4.0MM
②	USB Type-C*2 unterstützt Datenübertragung/DP/PD
③	HDMI*1
④	USB3.0*2,USB2.0*1
⑤	Kopfhöreranschluss
⑥	TF-Karte Soft

15.6 Zoll R7 6800H

Modell: NY-19

Betriebssystem: Windows10 / Windows11

CPU-Marke: AMD Ryzen™ 7 6800H

Bildschirmgröße: 15.6"

Bildschirmmaßstab: 16:9

Auflösung: 1920*1080,IPS

Netzwerkmodus: Dual-Frequenz-WLAN 5G

Heiße Funktion: BT4.2

Erweiterungssteckplatz: M.2(2280)*2 unterstützt NVMe

Andere Schnittstellen: DC 4.0mm,Type-C,Kopfhöreranschluss,TF-Karte Soft

HDMI,USB3.0*2,USB2.0*1,USB Type-C*2 unterstützt Datenübertragung/DP/PD

Kamerakopfpixel: 1MP

Batteriekapazität: 5000mAh/57.75Wh

Netzteil: Eingang: 100-240V~1.0A 50/60Hz; Ausgang: 20V-5A

Abmessungen: 357*226*19mm

Audio-Unterstützung: OGG, ACC, M4A, AMR, FLAC usw.

Videounterstützung: AVI, MKV, MP4, M4V, WEBM, 3GP, MPEG4 usw.

Hinweis: Das Aussehen, die Funktionen und die Abbildungen des Laptops und seines Zubehörs in diesem Handbuch dienen nur als Referenz. Das tatsächliche Produkt kann abweichen.

Der Inhalt dieses Handbuchs und die Spezifikationen des Laptops können ohne vorherige Ankündigung geändert werden.

Vorbereiten des Laptops

Schritt 1: Anschließen des Netzadapters

Bitte schließen Sie das Netzteil an, um den Akku aufzuladen und zu aktivieren, bevor Sie Ihren Laptop zum ersten Mal benutzen (Hinweis: Der Netzadapter kann je nach Produkttyp und Region variieren).

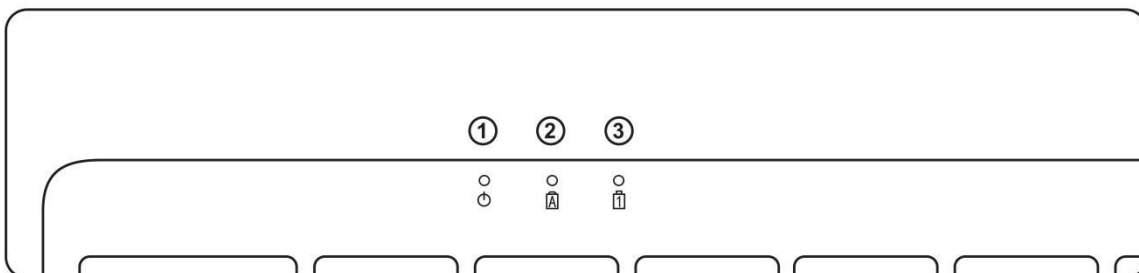


Schritt 2: Drücken der Einschalttaste



Schritt 3: Befolgen Sie die Anweisungen auf dem Bildschirm, um Ihren Laptop einzurichten und zu verwenden

Statusindikatoren - Einführung



Status-Anzeigen	Beschreibung
① Betriebsanzeige	Die Betriebsanzeige leuchtet auf, wenn der Laptop eingeschaltet ist Die Betriebsanzeige blinkt, wenn sich der Laptop im Ruhezustand befindet Die Betriebsanzeige erlischt, wenn der Laptop ausgeschaltet wird
② CAPS LOCK-Anzeige	Die Anzeige leuchtet, wenn die CAPS LOCK-Funktion eingeschaltet ist Die Anzeige erlischt, wenn die CAPS LOCK-Funktion ausgeschaltet wird
③ NUM LOCK-Anzeige	Die Anzeige leuchtet, wenn die NUM LOCK-Funktion eingeschaltet ist Die Anzeige erlischt, wenn die NUM LOCK-Funktion ausgeschaltet wird

Tastaturkurzbefehle

Verschiedene Tastenkombinationen auf Ihrem Laptop können verwendet werden, um schnellen Zugriff auf verschiedene Funktionen im Startbildschirm und im Windows-Desktop-Modus zu erhalten.

Taste	Beschreibung
Fn+F1	Internes Touchpad ein- und ausschalten.
Fn+F2	Computer in den Energiesparmodus versetzen.
Fn+F3	Lautsprecher ein- und ausschalten.
Fn+F4	Mehrfach drücken, um eine LED-Hintergrundbeleuchtungsstufe nach Wunsch auszuwählen.
Fn+F5	Lautstärke verringern.
Fn+F6	Lautstärke erhöhen.
Fn+F7	Bildausgabe zwischen dem internen Bildschirm, externem Monitor (falls angeschlossen) oder beiden umschalten.
Fn+F8	Bildschirmhelligkeit verringern.
Fn+F9	Bildschirmhelligkeit erhöhen.

Touchpad Anweisungen

Linke Taste



Auswählen und öffnen



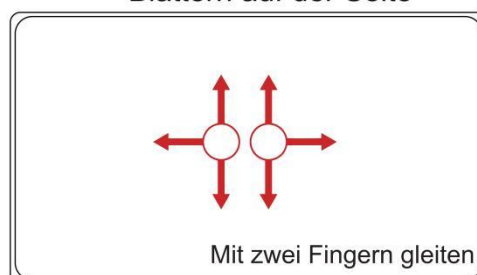
Ein Element ziehen



Rechte Taste



Blättern auf der Seite



Vergrößern/Verkleinern



Anmelden mit Fingerabdruckleser

1. Klicken Sie auf das Symbol Start in der Taskleiste.
2. Klicken Sie auf "Einstellungen" und wählen Sie "Mein Konto".
3. Wählen Sie die Registerkarte "Anmeldeoptionen" und klicken Sie auf "Einrichten" unter Windows Hello.

Wichtig!

- Sie sollten ein Kennwort einrichten, bevor Sie andere Anmeldeoptionen verwenden.
 - Sie sollten eine PIN einrichten, bevor Sie sich mit Windows Hello anmelden.
4. Klicken Sie auf "Start" und geben Sie Ihre PIN zur Überprüfung in das erscheinende Fenster ein.
 5. Folgen Sie den Aufforderungen auf dem Bildschirm, um die Einrichtung abzuschließen.
Anweisungen: Heben Sie Ihren Finger wiederholt an und legen Sie ihn auf den Sensor, bis die Einrichtung abgeschlossen ist.
 6. Bitte klicken Sie auf "Finger hinzufügen", wenn Sie einen Fingerabdruck Ihrer anderen Finger einrichten möchten.
 7. Bitte klicken Sie auf "Schließen", wenn die Erkennung Ihres Fingers/ Ihrer Finger abgeschlossen ist.

Selbsttest beim Einschalten

Nach dem Einschalten Ihres Laptops wird eine Reihe von Systemdiagnosen durchgeführt, die von Software gesteuert und auf dem Display angezeigt werden. Dieser Vorgang wird als Selbsttest beim Einschalten (POST) bezeichnet. Ein POST wird bei jedem Einschalten des Laptops als Teil der Pre-Boot-Sequenz durchgeführt. Wenn der POST erfolgreich abgeschlossen ist, wird das installierte Betriebssystem geladen.

Rufen Sie das BIOS-Setup-Dienstprogramm auf, wenn der POST zur Fehlerbehebung ausgeführt wird

Drücken Sie die spezielle Taste Ihres Laptops, wenn der POST durchgeführt wird, um das BIOS aufzurufen oder die Schritte zur Fehlerbehebung durchzuführen. Weitere Einzelheiten entnehmen Sie bitte den folgenden Anweisungen.

BIOS-Setup-Dienstprogramm

- Das BIOS (Basic Input/Output System) wird verwendet, um die Hardwareoperationen zu speichern, die beim Einschalten Ihres Laptops initialisiert werden.
- Die Standard-BIOS-Einstellungen können unter den meisten Umständen zum Starten des Betriebssystems Ihres Laptops verwendet werden. Versuchen Sie nicht, die Standardeinstellungen in Ihrem BIOS zu ändern, es sei denn, es liegt einer der folgenden Fälle vor:
- Beim Systemstart wird eine POST-Fehlermeldung angezeigt und ein Zurücksetzen der BIOS-Einstellungen ist erforderlich.
- Sie haben eine neue Systemkomponente installiert, die ein Zurücksetzen oder Aktualisieren des BIOS erfordert.

Achtung: Ein falsches BIOS kann dazu führen, dass das System instabil wird oder nicht mehr gestartet werden kann. Bitte setzen Sie das BIOS mit professioneller Hilfe zurück.

BIOS-Setup-Dienstprogramm aufrufen

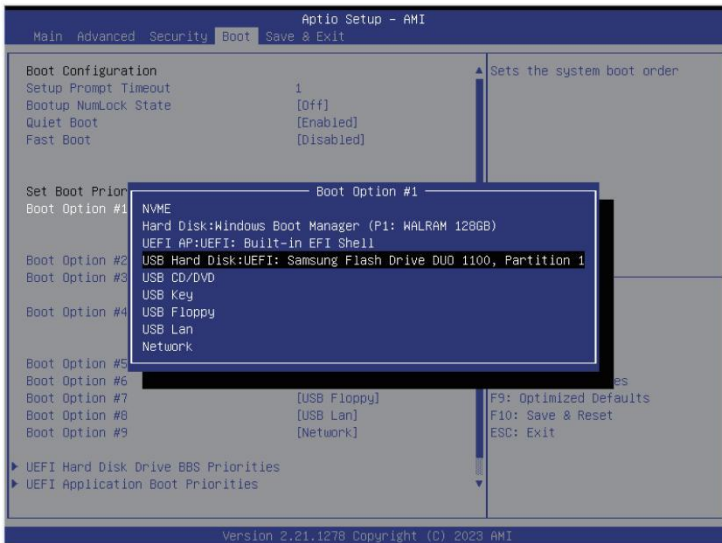
Schalten Sie Ihren Laptop ein oder starten Sie ihn neu und drücken Sie die Entf-Taste (oder F2), um das BIOS-Setup beim Booten aufzurufen

BIOS-Setup

Anweisungen: Die in diesem Abschnitt verwendeten BIOS-Setup-Bildschirmabbildungen dienen nur als Referenz. Die tatsächlichen Bildschirme des BIOS-Setup-Dienstprogramms können aufgrund von Produkttypen und Verkaufsregionen variieren.

- Es gibt einige BIOS-Einstellungen, die Sie möglicherweise ändern möchten, z. B. Systemdatum und -zeit, Boot-Gerät und Boot-Sequenz usw. Bitte rufen Sie das BIOS-Setup-Programm auf, um diese Einstellungen zu ändern.
- Wenn das BIOS gestartet wird, können Sie die Pfeiltasten nach oben, unten, links und rechts verwenden, um die Setup-Parameter auszuwählen und zu ändern. Suchen Sie das Setup-Feld, das Sie ändern möchten, und folgen Sie den

Anweisungen auf dem Bildschirm, um das Setup-Feld zu ändern, und drücken Sie die Taste F4 (oder F10), um die Änderungen zu speichern und den Bildschirm zu verlassen.



Achtung: Eine falsche BIOS-Einstellung kann dazu führen, dass Ihr Laptop nicht mehr gebootet werden kann oder nicht mehr funktioniert, oder dass Ihr Laptop beschädigt wird.

- Beispiel: Sie möchten von Ihrem USB-Laufwerk booten

1. Stecken Sie das Laufwerk in Ihren Laptop.

2. Schalten Sie Ihren Laptop ein oder starten Sie ihn neu und drücken Sie die Entf-Taste (oder F2), um das BIOS-Setup beim Booten aufzurufen.

3. Wählen Sie mit den Pfeiltasten nach links und rechts die Option Boot und mit den Pfeiltasten nach oben und unten die Option Boot #1.

4. Drücken Sie die Eingabetaste, um den Bildschirm aufzurufen, und verwenden Sie die Pfeiltasten nach oben und unten, um das USB-Laufwerk aus den verfügbaren Optionen auszuwählen. Drücken Sie zur Bestätigung erneut die Eingabetaste.

5. Drücken Sie die Taste F4 (oder F10), um zu speichern und neu zu starten.

Tipps: Um das Booten von Ihrem USB-Laufwerk zu erleichtern, drücken Sie beim Systemstart die Taste F7 (oder F12), um direkt zum Menü "Boot-Gerät auswählen" zu gelangen. Wählen Sie Ihr USB-Laufwerk zum Booten aus und drücken Sie die Eingabetaste - fertig.

BIOS auf Standardeinstellungen zurücksetzen

- Wenn Sie das BIOS auf die Standardeinstellungen zurücksetzen möchten, nachdem Sie die Setup-Parameter geändert haben, können Sie die Taste F3 (oder F9) drücken, wenn das BIOS gestartet wird, und die Taste F4 (oder F10) zum Speichern und Beenden drücken.
- Wenn Sie ein BIOS-Kennwort festgelegt und es vergessen haben oder wenn Ihr

Laptop nicht mehr startet, nachdem Sie die BIOS-Einstellungen geändert haben, müssen Sie möglicherweise das CMOS löschen.

Anmerkung: Wenden Sie sich an den Händler Ihres Laptops, bevor Sie das CMOS löschen, denn dazu müssen Sie die hintere Abdeckung entfernen. Wenn Sie die hintere Abdeckung Ihres Laptops selbst öffnen, kann Ihre Garantie erlöschen.

CMOS löschen

1. Entfernen Sie die hintere Abdeckung
2. Entfernen Sie die Lithiumbatterie
3. Entfernen Sie die Knopfbatterie (falls vorhanden)
4. Warten Sie eine Minute lang
5. Setzen Sie die Knopfbatterie wieder ein (falls vorhanden)
6. Setzen Sie die Lithiumbatterie wieder ein.
7. Schließen Sie das Gehäuse

Windows-Wiederherstellung

Die Systemwiederherstellungsoptionen Ihres Laptops können Ihnen dabei helfen, das Betriebssystem auf die Werkseinstellungen zurückzusetzen oder die Einstellungen des Laptops wiederherzustellen, um seine Leistung zu verbessern.

Wichtig!

- Sichern Sie bitte alle Ihre Daten, bevor Sie die Wiederherstellungsoptionen Ihres Laptops auswählen.
- Notieren Sie sich wichtige Einstellungswerte, wie z. B. den Administratornamen und das Kennwort, um Datenverluste zu vermeiden.
- Bitte stellen Sie sicher, dass Sie das Ladegerät Ihres Laptops an eine Steckdose anschließen, bevor Sie den PC zurücksetzen.

Die folgenden Wiederherstellungsoptionen sind verfügbar:

- Meine Dateien behalten - Setzen Sie Ihren Laptop zurück und behalten Sie alle Ihre persönlichen Dateien (Fotos, Musikdateien, Videodateien und andere Dateien). Werksreset des Betriebssystems und Entfernen der installierten Anwendungen.
- Alles entfernen - Werksreset des Betriebssystems. Sichern Sie bitte alle Ihre Daten, bevor Sie diese Wiederherstellungsoption wählen.

Erweiterter Start - Führen Sie weitere erweiterte Wiederherstellungsoptionen durch, wie z. B.:

- Starten Sie den Laptop mit einem USB-Laufwerk, einer Internetverbindung oder

einer DVD (Wiederherstellungslaufwerk) neu.

- Lesen Sie die "Häufig gestellten Fragen und Antworten" als Referenz, bevor Sie eine der folgenden erweiterten Wiederherstellungsoptionen durchführen: Systemwiederherstellung, Systemabbild-Wiederherstellung, Eingabeaufforderung, UEFI-Firmware-Einstellungen und Starteinstellungen.

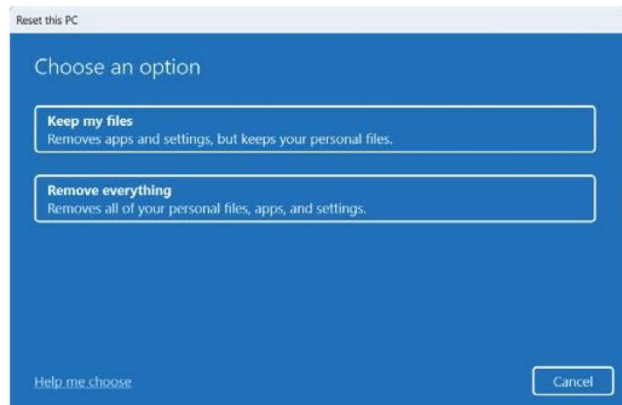
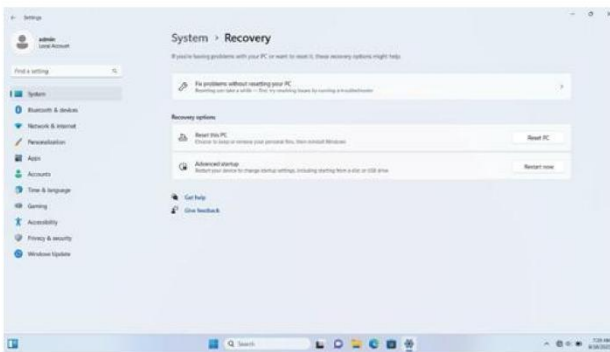
Aktivieren der Wiederherstellungsoptionen

Anweisungen: Die in diesem Abschnitt verwendeten Windows-Setup-Bildschirmabbildungen dienen nur als Referenz. Die tatsächlichen Setup-Bildschirme können je nach Produkttyp und Vertriebsregion variieren.

Bitte beachten Sie die folgenden Schritte, um die Systemwiederherstellungsoptionen Ihres Laptops kennenzulernen und durchzuführen.

1. Gehen Sie zu "Einstellungen" und klicken Sie auf "System" > "Wiederherstellen".

2. Wählen Sie auf der Seite "Wiederherstellung" die Option, die Sie ausführen möchten.



Häufig gestellte Fragen und Antworten

1. Wie kann ich die Akkulaufzeit meines Laptops verlängern? Sie können eine der folgenden Möglichkeiten ausprobieren:

- Verwenden Sie die Funktionstasten, um die Helligkeit des Displays einzustellen.
- Schalten Sie den Flugmodus ein, wenn Sie kein WIFI verwenden.
- Entfernen Sie alle nicht verwendeten USB-Geräte.
- Schließen Sie ungenutzte Anwendungen, insbesondere solche mit hoher RAM-Auslastung.

2. Stimmt etwas mit meinem Laptop nicht, wenn sich die LED-Anzeigen nicht einschalten?


- Überprüfen Sie bitte Ihr Netzteil oder Ihren Akku und stellen Sie sicher, dass sie richtig angeschlossen und installiert sind. Sie können auch das Netzteil und den Akku abnehmen und eine Minute warten, bevor Sie das Netzteil wieder an die Steckdose anschließen und den Akku wieder in den Laptop einlegen.

- Wenden Sie sich bitte an Ihren Händler, wenn das Problem weiterhin besteht.


3. Was soll ich tun, wenn das Touchpad meines Laptops nicht funktioniert?

- Drücken Sie die  Taste

4. Die Lautsprecher meines Laptops funktionieren nicht, wenn eine Musikdatei oder ein Video abgespielt wird. Wie kann ich das Problem beheben? Sie können eine der folgenden Möglichkeiten ausprobieren:

- Drücken Sie die + Taste, um die Lautstärke zu erhöhen.
- Prüfen Sie, ob Ihre Lautsprecher stummgeschaltet sind.
- Prüfen Sie, ob ein Kopfhörer an Ihren Laptop angeschlossen ist. Wenn ja, entfernen Sie ihn.

5. Die Tastatur meines Laptops funktioniert nicht, weil sich der Textcursor ständig bewegt. Wie kann ich das Problem beheben?

- Vergewissern Sie sich, dass das Touchpad bei der Verwendung der Tastatur nicht durch Fremdkörper eingedrückt wird.
- Sie können auch die  Taste drücken, um das Touchpad zu deaktivieren.

6. Beim Einschalten des Laptops leuchtet die Power-LED, aber auf dem Bildschirm wird nichts angezeigt, was soll ich tun?

- Drücken Sie den Netzschalter und halten Sie ihn mindestens 10 Sekunden lang gedrückt, um den Laptop zwangsweise herunterzufahren. Überprüfen Sie, ob das Netzteil und der Akku richtig angeschlossen/ingelegt sind, und starten Sie das Notebook neu.

7. Mein Laptop startet sehr langsam und auch das Betriebssystem braucht lange, um hochzufahren. Wie kann ich das beheben?

- Versuchen Sie, die Programme zu deaktivieren, die Sie nicht beim Start ausführen möchten, oder löschen Sie die nicht vorinstallierten und nicht integrierten Anwendungen, und starten Sie Ihr Notebook neu.

Sicherheitsanforderungen

- Bitte lesen und beachten Sie die Sicherheitsanforderungen, bevor Sie Ihr Notebook benutzen, um die bestmögliche Leistung zu gewährleisten und Gefahren oder illegalen Betrieb zu vermeiden.

Sicherer Betrieb und Wartung

- Bitte lassen Sie die Lautsprecher nicht über einen längeren Zeitraum mit hoher Lautstärke laufen, um mögliche Gehörschäden zu vermeiden.
- Bitte stellen Sie sicher, dass der Laptop zwischen 0-35°C betrieben wird und der Laptop und sein Zubehör in einer Umgebung zwischen -10~45°C aufbewahrt werden. Durch zu hohe oder zu niedrige Umgebungstemperaturen kann es zu Fehlfunktionen des Geräts kommen.
- Die Verwendung eines nicht zugelassenen oder inkompatiblen Netzteils, Ladegeräts oder Akkus kann zu Bränden, Explosionen oder anderen Gefahren führen.
- Verwenden Sie nur Zubehör, das von den Geräteherstellern für dieses Laptop-Modell zugelassen ist. Die Verwendung von anderem Zubehör kann zum Erlöschen der Garantie führen und gegen die Vorschriften des Landes verstoßen, in dem das Notebook verwendet wird, was zu Sicherheitsvorfällen führen kann. Wenden Sie sich bitte an Ihren Händler, um das zugelassene Zubehör zu erhalten.
- Die Steckdose zum Aufladen sollte sich in der Nähe Ihres Laptops befinden, so dass sie leicht zugänglich ist.
- Trennen Sie das Ladegerät vom Laptop und ziehen Sie es aus der Steckdose, wenn der Laptop für längere Zeit nicht benutzt wird.
- Bitte setzen Sie Ihren Laptop keinen hohen Temperaturen oder Heizgeräten wie Tageslichtlampen, Heizungen, Mikrowellenherden, Öfen oder Wasserkochern usw. aus. Ihr Laptop-Akku kann durch Überhitzung explodieren.
- Bitte entsorgen Sie Ihren Laptop, seinen Akku und anderes Zubehör entsprechend den örtlichen Vorschriften und nicht als Hausmüll. Eine unsachgemäße Entsorgung Ihres Laptop-Akkus kann zu einer Explosion führen.
- Der Akku Ihres Laptops ist nicht herausnehmbar und fest eingebaut. Tauschen Sie den Akku nicht selbst aus, um Fehlfunktionen des Geräts oder Schäden am Akku zu vermeiden.
- Die von Ihrem Laptop erzeugten Funkwellen können den Betrieb implantierbarer medizinischer Geräte oder persönlicher medizinischer Geräte, wie z. B. Herzschrittmacher, Cochlea-Implantate und Hörgeräte, beeinträchtigen. Wenden Sie sich an den Hersteller, wenn Sie eines dieser Geräte verwenden, um sich über Einschränkungen bei der Verwendung des Laptops zu informieren.
- Achten Sie bei der Verwendung Ihres Laptops darauf, dass er mindestens 15 cm von implantierbaren medizinischen Geräten (wie Herzschrittmachern, Cochlea-Implantaten usw.) entfernt ist.
- Die Aktualisierung der Firmware und des Systems Ihres Laptops mit nicht autorisierter Software von Drittanbietern kann Sicherheitsrisiken bergen, wie z. B. die Nichtverfügbarkeit Ihres Laptops oder den Verlust von persönlichen Daten.

- Wir empfehlen Ihnen, Ihr Notebook während des täglichen Gebrauchs und vor der Aktualisierung des Betriebssystems oder der Wartung des Geräts zu sichern, um Datenverluste zu vermeiden.
- Bitte verwenden Sie das Ladegerät nicht in einer feuchten Umgebung (z. B. in der Nähe eines Waschbeckens, einer Badewanne oder einer Dusche) und stecken Sie das Ladegerät nicht mit nassen Händen ein oder aus.
- Es ist verboten, den Laptop-Akku ins Feuer zu werfen. Zerlegen Sie den Akku nicht, lassen Sie ihn nicht fallen, quetschen Sie ihn nicht und verändern Sie ihn nicht. Vermeiden Sie das Einführen und Eindringen von Fremdkörpern in den Akku, tauchen Sie den Akku nicht in Wasser oder andere Flüssigkeiten ein und schützen Sie ihn vor äußeren Stößen und Druck. Diese Handlungen können zum Auslaufen des Akkus, zu Überhitzung, Feuer oder Explosion führen.
- Bitte halten Sie Ihren Laptop und sein Zubehör trocken. Bitte trocknen Sie Ihr Notebook nicht mit einem Mikrowellenherd, einem Gebläse oder anderen externen Heizgeräten.
- Schützen Sie Ihren Laptop und sein Zubehör vor starken Stößen oder Vibrationen, die zu Schäden und Fehlfunktionen führen können.
- Beenden Sie die Nutzung Ihres Laptops, schließen Sie alle Anwendungen und trennen Sie die Verbindung zu anderen Geräten, bevor Sie das Gerät reinigen und warten.
- Bitte verwenden Sie keine scharfen Chemikalien oder Reinigungsmittel zur Reinigung Ihres Laptops und seines Zubehörs. Wischen Sie Ihren Laptop und sein Zubehör mit einem sauberen, trockenen und weichen Tuch ab.
- Es wird nicht empfohlen, dass Sie die Komponenten aufrüsten oder die Module selbst austauschen.